



Raviratojen turvallisuusopas

Raviratojen turvallisuusopasta päivitetään tarvittaessa. Varmistathan, että käytössäsi on aina uusin versio.



HIPPOS

RAVIRATOJEN TURVALLISUUSOPAS 1-2025



Turvallisemman ravitapahtuman perusteet

Turvallisuuskysymykset huomioon ottavan suunnittelun ja turvallisuusajattelun edistämisen tulee olla osa kaikkien raviurheilun piirissä toimivien henkilöiden työtä.

Raviratojen olosuhteiden suuret erot vaikeuttavat yhtenäisten toimintaohjeiden antamista ravirataympäristön turvallisuutta parantavien ratkaisujen toteuttamiseksi. Siksi turvallisuuskysymyksiä mahdollisimman kattavasti käsittelevä opas, joka on räätälöity raviratojen erityispiirteet ja paikalliset ratkaisut huomioon ottavaksi, todettiin toimivimmaksi ratkaisuksi pyrittäessä löytämään koko kenttää palveleva tuote.

Suurkilpailuvalvoja ja pitkäaikaisen ravituomari- ja valvojakokemuksen omaava pelastusalan ammattilainen Matti Syrjä valmisti tämän oppaan yhteistyössä raviratojen ja Suomen Hippoksen kanssa. Toivomme, että opas lisää turvallisuustietämystä sekä ohjaa ongelmatilanteissa valitsemaan oikeat toimintatavat toimintakorttien lisänä.

Minna Mäenpää
Toimitusjohtaja
Suomen Hippos ry

Sisällysluettelo

01 TURVALLISUUSJOHTAMINEN	5
02 TURVALLISUUSORGANISAATIO	6
03 TURVALLISUUTEEN VAIKUTTAVA HENKILÖSTÖ	7
Valvoja/tuomaristo, kilpailusihteeristö, kuuluttaja/selostaja, järjestyksenvalvoja, lähetyshenkilökunta, lähdönjärjestäjä, varikkoalueen valvoja, ratamestari, kiinteistönhuolto, sisäänkirjoitus, ensiapujärjestelmä, kilpailueläinlääkäri, valjakkotarkkailija, raviradan toimisto, ravinuoret, toto, peliyhtiö, muu henkilökunta	
04 TURVALLISUUDEN PERUSTEET	10
Suomen Hippoksen ravikilpailusäännöt ja ohjeet, työturvallisuuslaki, kokoontumislaki, pelastuslaki, pelastussuunnitelma, turvallisuusasiakirja, laki eläinten hyvinvoinnista, elintarvikelaki, ympäristönsuojelulaki	
05 RAVIURHEILUN VAKUUTUKSET	14
Ravihevosen pakollinen kilpailuvakuutus, ohjastajan ja valmentajan tapaturmavakuutus, hevosenhoitajan/-avustajan tapaturmavakuutus, järjestäjän vastuuvakuutus	
06 TURVALLISUUSORGANISAATION TOIMINTAVALMIUS	16
Turvallisuuskoulutus, sisäinen turvallisuusvalvonta, toimintaohjeet, toimintakortit, kriisiviestintä, viestintätökalut, kuulutusjärjestelmä, yhteystiedot, ensiapu, henkilökunnan ensiapuvalmius, ensiapuhuone ja välineet, järjestyksenvalvonta, turva- ja vartiointipalvelut	
07 HENKILÖTURVALLISUUS	21
Pelastustiet, poistumisturvallisuus, kokoontumisalue, vakavan henkilönnettomuuden kriisiviestintä, koneet ja laitteet, kulkuväylät ja ajoneuvoliikenne, rakennusten turvallisuus, yleisö ja eläimet erillään, fyysikaaliset tekijät, alkoholi ja muut päihteet, ohjastajan toimintakyky, väkivallan uhka, häirinnän ehkäisy ja yhdenvertainen raviurheilu, kadotetut ja eksyneet, elintarvikehygieniä, varikkoalueen turvallisuus, hevosten käsittely, hevospuljetuskaluston pysäköinti ja lastausalueet, rata-alueen turvallisuus, lähetyksauton käyttö, ratalakaluston käyttö	
08 ELÄINSUOJELU JA HEVOSONNETTOMUUDET	31
Eläinsuojelurikkomus, näytteenotto, eläinlääkäri ja toimitilat, valjaat ja varusteet, kuljetuskalusto, eläintilojen rakenteet, poikkeukselliset olosuhteet, radan kunto, hevonen onnettomuudessa, vakavan hevostonnettomuuden kriisiviestintä, vahinkoilmoituksen teko	
09 YMPÄRISTÖSUOJELU	38
Ympäristölupa, meluhaitat, jätehuolto, lannan varastointi, ongelmajätteet, tuhoeläimet, kemikaaliriskit/öljyntorjunta	

10	TULIPALON SYTTYMISRISKI	41
	Varomaton tulenkäsittely, tulityöt turvallisesti, ilkvallan vaarat kasvavat, sähköpalot, sähkölaitteiden käyttöturvallisuus, kiinteistöjen nuohous, palavat kemikaalit, kemikaalien käyttö	
11	PALOTURVALLINEN YMPÄRISTÖ	45
	Palon kehittyminen, kiinteistöistä poistuminen, turvallisuusjärjestelmät, alkusammutus on usein nopein apu, kokoontumisalue, toimintamahdollisuus, toimintojen palautuminen, ihminen tulipalossa, hevonen tulipalossa	
12	RIKOKSET JA VANHINGONTEOT	49
	Ravitapahtumien rahaliikenne, kiinteistöjen suojaaminen, näpistys, mielenosoitus, pommiuhkaus, muut häiriötilanteet	
13	TEKNISET JÄRJESTELMÄT	52
	Sähkönsyöttö ja varmistukset, sähkölaitteistot ja niiden asennukset, sähköjärjestelmän määräaikaistarkastus, ukonilma ja salamanisku, kuulutus- ja äänentoistolaitteet, lämmitysjärjestelmät, vesijohtoverkosto, vesivahinko, viemäriverkosto, tietoliikennejärjestelmät, maalikamera- ja muut kuvausjärjestelmät	
14	TURVALLISUUS ON PÄIVITTÄSTÄ ENNAKOINTIA	56
	Raviratojen turvallisuusopas ja pelastussuunnitelma, ennakoitavat vaaratilanteet, hälyttäminen, ensiapuvalmius, koneet ja laitteet, rakennuksien ja kulkureittien turvallisuus, työpisteen turvallisuus, rahan käsittely, sähkölaitteet ja -asennukset, turvalaitteet, palo-osastointi, alkusammutuskalusto, ilkvallasta ja tuhopolttojen torjunta, tulityökäytäntö, uloskäytävät, pelastuslaitoksen toimintaedellytykset	
15	ONNETTOMUUDEN SATTUESSA	58
16	TOIMINTAOHJEITA YLEISIIN ONNETTOMUUSTILANTEISIIN	59
	Nestekaasuonnettomuus, automaattisen paloilmoittimen hälytys, pommiuhkaus, väestöhälytys	
17	ENSIAPUOHJEET	61
18	OHJASTAJAN AJOKYVYN ARVIOINTI	64
19	TIEDOTTAMINEN JA KRIISIVIESTINTÄ	66
20	PONILÄHTÖJEN TURVALLISUUS	68
21	HARJOITUSRAVIEN TURVALLISUUS	69

01

Turvallisuusjohtaminen

Turvallisuuspäällikkö on raviradan alueella vastuussa turvallisuuden ylläpitämisestä ravien aikana sekä niiden ulkopuolisina aikoina. Hän vastaa, että raviradalla noudatetaan viranomaisten ja vakuutusyhtiöiden määrämiä turvallisuusohjeita.

Turvallisuuspäällikkö johtaa ollessaan paikalla onnettomuustilanteita, joissa on ihmishenkiä tai omaisuutta uhattuna, kunnes pelastusviranomaiset ottavat johtovastuun. Hän vastaa tiloista poistumisesta antamalla määräyksen rakennuksien evakuoimiselle poistumiskuulutuksella. Kilpailuaikana turvallisuuspäällikkö voi antaa toimintakäskyt puhelimella tuomaristolle tai johtaa itse tilannetta tuomaritornista. Turvallisuuspäällikkö vastaa ravirataa koskevista onnettomuustiedotuksista. Kilpailuaikana tapahtuvista onnettomuuksista hän tiedottaa yhteistyössä tuomariston puheenjohtajan, kilpailueläinlääkärin ja tarvittaessa Suomen Hippoksen toimitusjohtajan tai viestintäosaston kanssa.

Ravikilpailuaikana turvallisuuspäällikkö toimii yhteistyössä kilpailutuomariston kanssa. Turvallisuuspäällikön alaisuudessa ovat kilpailuorganisaation ulkopuoliset henkilöt. Kilpailutoimintaa ja sen turvallisuusorganisaatiota johtavat Suomen Hippoksen määräämä valvoja ja ravikilpailutuomaristo. Tuomariston alaisuudessa ovat kilpailuorganisaatioon kuuluvat henkilöt. Osalla organisaation henkilöstöstä on itsenäinen asema, mutta hekin toimivat kriisitilanteessa tiiviissä yhteistyössä muun turvallisuusorganisaation kanssa.

Turvallisuusvalvojen tehtävänä on valvoa oman toimialueensa turvallisuutta. Valvojat informoivat turvallisuuspäällikölle alueensa turvallisuuteen vaikuttavista tekijöistä. Onnettomuustilanteissa valvojat vastaavat muiden ihmisten poistumisesta vaara-alueelta ja aloittavat lisäonnettomuuksien ehkäisyn (ensiapu, pelastaminen, hälyttäminen, alkusammutus, opastaminen).

Turvallisuuspäällikkö

- Ravikeskuksen toiminnanjohtaja
- Raviradan toimitusjohtaja
- Raviradan hallituksen puheenjohtaja

Raviradan turvallisuusvalvoja

Toimisto: Toimistopäällikkö

Yleisöravintolat: Ravintolapäällikkö

Yleisöalueet: Järjestyksenvalvojen esimies

Rata- ja varikkoalue: Ratamestari/
varikkoalueenvalvoja

02

Turvallisuusorganisaatio

Nimetyt turvallisuushenkilöstön avulla tehostetaan kohteen ennalta ehkäiseviä turvallisuustoimenpiteitä sekä varmistetaan poikkeustilanteissa järjestäytynyt ja turvallinen toiminta. Alla olevassa kaaviossa on esitetty raviradan turvallisuusorganisaatio kilpailuajana. Organisaatio toimii myös kilpailuajan ulkopuolisella ajalla paikalla olevien henkilöiden osalta.



03



Turvallisuuteen vaikuttava henkilöstö

Jokainen raviradalla toimiva vaikuttaa turvallisuuteen. Selkeä roolitus turvallisuustilanteissa on onnistumisen edellytys.

VALVOJA/TUOMARISTO

Tuomaristo valvoo Suomen Hippoksen määrittämiä kilpailusääntöjä. Tuomariston puheenjohtajana toimii valvoja ja hänen alaisuudessaan 3–4 kilpailutuomaria ja maalityömari. Tuomaristo toimii ensisijaisesti tuomaritornissa. Tuomari voi tarvittaessa toimia myös mm. tarkkailuau-tossa, lähetyspaikalla tai tallialueella. Tuomariston tehtävä on ohjata muun henkilöstön toiminta kilpailutoiminnasta aiheutuneissa onnettomuuksissa.

KILPAILUSIHTTEERISTÖ

Kilpailusihtteeristö toimii ravien aikana ravikilpailutuomariston välittömässä läheisyydessä. Kilpailusihtteeristö vastaa muun muassa yhteydenotoista turvallisuusviranomaisiin (poliisi, ensihoito, pelastustoimi).

KUULUTTAJA/SELOSTAJA

Kuuluttaja/selostaja toimii tuomariston välittömässä läheisyydessä. Kuuluttaja ohjaa ravikilpailujen aikataulua ja antaa turvallisuusohjeita onnettomuustilanteissa. Kuuluttaja antaa hätäpoistumiskuulutukset suomeksi, ruotsiksi ja englanniksi. Hänellä on kuulutusyhteys koko kilpailualueelle.

JÄRJESTYKSENVALVONTA

Järjestyksenvalvojat valvovat yleistä turvallisuutta raviradan kilpailualueella ja anniskelualueilla. Kilpailuajana olevien järjestyksenvalvojien määrät ilmoitetaan vuosittain poliisiviranomaisille lupamenettelyn yhteydessä. Järjestyksenvalvojilla on yhteinen esimies, joka on turvallisuusorganisaation nopeasti tavoitettavissa. Esimies toimii järjestyksenvalvojien yhteyshenkilönä turvallisuusorganisaatioon ja kilpailutuomaristoon.

LÄHETYSHENKILÖKUNTA

Lähetyshenkilökunta valvoo ja ohjaa päälähtettäjän johdolla lähetystapahtumaa voltti- ja autolähdöissä. Onnettomuustilanteissa lähetyshenkilöstö valvoo hevosten turvallisuutta ohjamalla valjakkojen liikkumista rata-alueella. Päälähtettäjä toimii yhteyshenkilönä rata-alueella tapahtuneissa onnettomuuksissa onnettomuuspaikan ja tuomariston välillä.

LÄHDÖNJÄRJESTÄJÄ

Lähdönjärjestäjä ohjaa kokoontumista esittelyyn, avustaa kilpailueläinlääkärinä lähtötarkkailussa, valvoo valjastusta ja kilpailijoiden kilpailukuntoisuutta sekä toimii yhteyshenkilönä tuomariston ja ohjastajien välillä valjakkojen kokoontumisalueella. Lähdönjärjestäjän vastuulla on molempien rataporttien käyttö. Onnettomuustilanteessa lähdönjärjestäjä vastaa kokoontumisringin ja rata-alueen välisestä turvallisuudesta.

VARIKKOALUEEN VALVOJA

Varikkoalueen valvoja valvoo valjakkojen liikkumista varikkoalueella ennen ja jälkeen kilpailusuorituksen. Hän valvoo yleistä järjestystä, pakollisten turvavälineiden käyttöä, hevosten käsittelyä tallialueella sekä tarkkailee kuljetusajoneuvojen ja varusteiden kuntoa. Varikkoalueen valvoja on yhteyshenkilönä varikkoalueella tapahtuneissa onnettomuuksissa onnettomuuspaikan ja tuomariston välillä. Tuomariston pyynnöstä hän selvittää onnettomuuden syitä ja seuroksia asianomaisilta. Varikkoalueen valvoja toimii vakuutusyhtiön edustajana kilpailualueella ja vastaa vahinkojen arvioinnista ja vahinkoilmoituksen teosta.

RATAMESTARI

Ratamestari hoitaa rata-alueen kunnossapidon. Radan kunnossapitokaluston käyttäjien pitää huomioida kilpailuihin valmistautuvien valjakoiden turvallinen liikkuminen rata-alueella. Ratamestari ja hänen avustajansa vastaavat onnettomuustilanteissa käytettävästä erikoiskalustosta ja sen tuonnista onnettomuuspaikalle yhteistyössä eläinlääkärin kanssa (ajoneuvot, ahkiot, rautasaha, puukko, isot pihdit, riimu, riimunnaru ja näkösuojapeite).

KIINTEISTÖNHUOLTO

Kiinteistön omistaja/kiinteistöhuollosta vastaava huolehtii, että kiinteistöt ja niissä olevat laitteet ja talotekniset järjestelmät ovat turvallisia ja käyttökuntoisia ja että niissä noudatetaan viranomaismääräyksiä (paloturvallisuus-, henkilöturvallisuus- ja vakuutusmääräykset). Lisäksi piha-alueet ja kulkureitit pitää huoltaa keliolosuhteiden mukaisesti. Pääsääntöisesti kiinteistöhuolto vastaa tulityömenettelyn toteutumisesta.



MAISA HYTTINEN/HIPPOS

SISÄÄNKIRJOITUS

Sisäänkirjoitus voi toimia tuomariston ja tallialueella toimivien henkilöiden yhteyselimenä. Jos sisäänkirjoituksessa on kuulutusmahdollisuus, kuulutetaan sieltä tarvittaessa turvallisuuskuulutukset varikkoalueelle ja otetaan yhteydenotot tuomaristolle. Sisäänkirjoitus yhteistyössä varikkoalueen valvojan kanssa vastaa ohjastajien (+ valmentajien) puhallutustesteistä.

ENSIAPUJÄRJESTELMÄ

Ravikilpailusäännöissä edellytetään, että ravikilpailuissa pitää olla riittävä ensiapujärjestelmä (henkilöstö, välineistö ja liikkumiseen soveltuva kulkuneuvo), joka pystyy arvioimaan sairastuneen/loukkaantuneen terveydentilan/ensiavun tarpeen (tarvittaessa arvioimaan myös ohjastajan ajokyvyn), aloittamaan loukkaantuneen ensiavun, suorittamaan lisähälytykset sekä ohjaamaan tarvittaessa asiakkaan jatkohoitoon (kun ei akuuttihoidon tarvetta). Radan ensiapujärjestelmä tulee kuvata yleisötilaisuuden pelastussuunnitelmissa ja suurista tapahtumista tehdään erillinen ensihoitosuunnitelma.

KILPAILUELÄINLÄÄKÄRI

Ravikilpailuajana raveissa toimii kilpailueläinlääkäri ja hänellä riittävän monta avustajaa. Eläinlääkäri valvoo ja vastaa eläinten hyvinvointilain noudattamisesta sekä valvoo alaistensa kanssa sen toteutumista. Eläinlääkäri on itsenäisessä asemassa turvallisuusorganisaatiossa ja hänellä on määräys- ja toimintavalta, kun kyseessä on eläimeen kohdistuva rike.

VALJAKKOTARKKAILIJA

Toimii kilpailueläinlääkärin avustajana varikkoalueella. Hänen tehtävänä on mm. tunnistaa hevoset, tarkastaa niillä käytettävät valjaat ja varusteet sekä tarkkailla kengittä ajamista.

RAVIRADAN TOIMISTO

Raviradan toimisto organisoii ja toteuttaa ravien järjestämiseen tarvittavia toimintoja. Toimisto toimii usein raviradan puhelinkeskuksena, josta yhdistetään puhelut turvallisuusorganisaation henkilöstölle.

RAVINUORET

Raviradoilla on nuorisotoimintaa kilpailuajana ja usein myös sen ulkopuolella. Ravinuorien toimintaa ovat muun muassa ravipäivinä tapahtuva kerhotapaamiset ja poniravitoiminta. Nuorisotoimintaan osallistuvat ovat vakuutettuja ja harrastus on valvottua. Nuorten toimintaa ohjaavat koulutetut ohjaajat ja raviratojen nuorisovastaavat.

TOTO

Peliyhtiön henkilökunta huolehtii ravikilpailuajana totopelien ohjauksesta ja valvonnasta, ja peliyhtiön henkilöstö vastaa järjestelmien toimivuudesta ja turvallisuudesta kilpailualueella.

PELIYHTIÖ

Veikkaus vastaa totopelien toimeenpanosta, totopelitoiminnan maksuliikenteestä, arpajaisveroista ja valtionosuuksista sekä totopelijärjestelmän aiheuttamista reklamaatioista.

MUU HENKILÖKUNTA

Raviradan muulla henkilöstöllä on vastuu turvallisen toiminnan ylläpidosta omilla työpisteillä. Henkilöstön on puututtava välittömästi vaaratilanteisiin ja poistettava ne vaaratekijät, jotka heikentävät raviradan turvallisuutta.



Turvallisuuden perusteet

Turvallisuutta ohjaavat viranomaisten säännöt ja määräykset. Ne ovat pohjana kaikille turvallisuuteen vaikuttaville toiminnoille raviradalla.

SUOMEN HIPPOKSEN RAVIKILPAILUSÄÄNNÖT JA OHJEET

Suomen Hippoksen antamilla ravikilpailusäännöillä ohjataan kilpailutoimintaa niin, ettei siitä aiheutuisi ohjastajille, eläinten käsittelijöille tai hevosille vaaraa ja onnettomuusriskiä. Sääntöjen noudattamista valvovat kilpailutoimihenkilöt.

Suomen Hippos ohjaa myös raviratojen toimintoja erillisillä ohjeistuksilla ja määräyksillä sekä järjestää koulutusta toimihenkilöille, ohjastajille ja vastuvalmentajille. Suomen Hippos on mm. vakuutusyhtiön kanssa määrittänyt kilpailuissa tarvittavan pakollisen vakuutusturvan.

TYÖTURVALLISUUSLAKI (738/2002)

Työturvallisuuslain ja asetuksen työpaikkojen turvallisuus- ja terveysvaatimuksista tarkoituksena on turvata ja ylläpitää työntekijän työkykyä parantamalla työympäristöä ja -olosuhteita. Työturvallisuuslakia sovelletaan työsopimuksen perusteella, virkasuhteessa tai vastaavassa tehtävään työhön ja vuokratyöhön.

Työturvallisuuslaki määrää työnantajan huolehtimaan työntekijän turvallisuudesta ja terveydestä työssä. Huolehtimisvelvollisuutta rajaavat poikkeukselliset tapahtumat sekä epätavalliset ja ennalta arvaamattomat olosuhteet, joihin työnantaja ei voi vaikuttaa.

Työturvallisuuslaki velvoittaa työntekijän noudattamaan työturvallisuuteen liittyviä määräyksiä, joita työnantaja työn suorittamiseksi antaa. Työntekijä on velvollinen ilmoittamaan vaaraa aiheuttavista työoloista, koneista, laitteista ja työmenetelmistä sekä poistamaan mahdollisuuksiensa mukaan työn vaaratekijät. Työntekijällä on oikeus pidättyä työstä, joka vaarantaa vakavasti hänen henkeään tai terveyttään.

Työsuojelun noudattamista työpaikoilla valvovat yritysten työsuojeluorganisaatiot ja aluehallintovirasto (AVI). Työturvallisuusorganisaation puuttuminen ei poista työnantajan tai työntekijän velvollisuuksia noudattaa työturvallisuuslakia.

KOKOONTUMISLAKI (530/1999)

Yleisten kokousten ja yleisötilaisuuksien järjestämistä säätelee kokoontumislaki. Yleisötilaisuuden järjestämisestä on tehtävä kirjallinen ilmoitus järjestämispaikan poliisille (tehdään raviradoilla kerran vuodessa). Tapahtuman turvallisuudesta on tehtävä turvallisuussuunnitelma, joka toimitetaan poliisille yleisötilaisuusilmoituksen liitteenä. Usein tapahtumaa varten tehdään kattava turvallisuussuunnitelma, jonka osaksi laaditaan pelastussuunnitelma ja turvallisuusasiakirja (Tukes). Kokoontumislain tarkoitus on ohjata yleisötilaisuuksien järjestämistä tarpeellisilla järjestysluonteisilla säännöksillä. Kokoontumislaisissa määritetään järjestäjän yleiset velvollisuudet, kuten tilaisuuksissa tarvittava järjestyksenvalvonta. Järjestyksenvalvojen toimintaa raviradalla ohjaa laki järjestyksenvalvojista (533/22.4.1999).

PELASTUSLAKI

Pelastuslaki (29.4.2011/379) sanoo omatoimisesta varautumisesta seuraavaa: Rakennuksen omistaja ja haltija, teollisuus- ja liiketoiminnan harjoittaja, virasto, laitos ja muu yhteisö on asianomaisessa kohteessa ja muussa toiminnassaan velvollinen ehkäisemään vaaratilanteiden syntymistä, varautumaan henkilöiden, omaisuuden ja ympäristön suojaamiseen vaaratilanteissa ja varautumaan sellaisiin pelastustoimenpiteisiin, joihin ne omatoimisesti kykenevät.

PELASTUSSUUNNITELMA

Kaikilla Suomen raviradoilla on oltava Pelastuslain (29.4.2011) määräämä kiinteistön pelastussuunnitelma ja yleisötilaisuuden pelastussuunnitelma. Pelastussuunnitelman laatimisesta vastaa kohteen haltija. Suunnitelmien pitää olla alueen pelastusviranomaisen hyväksymät. Suunnitelmissa käydään läpi laissa määrätyt asiakohdat. Suunnitelmat on oltava henkilökunnan saatavilla, ja turvallisuusorganisaation ja henkilökunnan pitää olla koulutettu suunnitelmien osoittamalla tavalla. Pelastussuunnitelman tulee sisältää tarvittaessa myös turvallisuussuunnitelman (poliisi) ja turvallisuusasiakirjan (Tukes).



MAISA HYTTINEN/HIPPOS

TURVALLISUUSASIAKIRJA

Kuluttajaturvallisuuslain (920/2011) 7 §:ssä tarkoitettu turvallisuusasiakirja on laadittava siten, että se on riittävän kattava ja yksityiskohtainen ottaen huomioon toiminnan luonne ja laajuus. Turvallisuusasiakirja on palveluntarjoajan kirjallinen kuvaus siitä, miten palvelun turvallisuus on järjestetty. Turvallisuusasiakirjassa kuvataan palveluun liittyvät vaarat ja toimenpiteet riskien hallitsemiseksi ja hätätilanteisiin varautumiseksi. Turvallisuusasiakirja pitää laatia kuluttajapalveluista, joista voi aiheutua vähäistä merkittävämpää vaaraa osallistujien tai muiden henkilöiden turvallisuudelle. Voit tarvittaessa yhdistää turvallisuusasiakirjan muihin turvallisuusdokumentteihin, esimerkiksi pelastussuunnitelmaan, valmiussuunnitelmaan tai muuhun vastaavaan turvallisuussuunnitelmaan.

LAKI ELÄINTEN HYVINVOINNISTA (693/2023)

Lain eläinten hyvinvoinnista tarkoituksena on suojella eläimiä parhaalla mahdollisella tavalla kärsimykseltä, kivulta ja tuskalta. Lain avulla pyritään edistämään eläinten hyvinvointia ja hyvää kohtelua. Tarpeettoman kivun ja tuskan tuottaminen eläimille on kielletty. Lisäksi eläintenpidossa on edistettävä eläinten terveyden ylläpitämistä ja otettava huomioon eläinten fysiologiset- ja käyttäytymistarpeet.

Eläinkilpailun tai -näyttelyn järjestäjä on vastuussa paitsi tapahtuman järjestämisestä, myös sen turvallisuudesta. Eläinkilpailu ja -näyttely eivät saa tarpeettomasti vaarantaa eläinten hyvinvointia.

Sellaiset kilpailut, joissa kilpailuun osallistuva eläin voi joutua alttiiksi kohtuuttomalle rasitukselle tai muulle kivulle taikka kärsimykselle, ovat ilmoitusvelvollisuuden piirissä. Kilpailun järjestäjän tulee tehdä tällaisesta kilpailutoiminnasta kirjallinen ilmoitus aluehallintovirastolle. Sen lisäksi kilpailun järjestäjän tulee nimetä kuhunkin kilpailuun kilpailueläinlääkäri ja pitää kirjaa eläinten hyvinvointiin vaikuttavista olosuhteista ja tapahtumista kilpailussa.

Eläinkilpailun ja -näyttelyn järjestäjän vastuu ei poista eläintä kilpailuttavan tai näyttelyttävän henkilön vastuuta. Eläimen kilpailuttajalla tai näytteilleasettajalla on vastuu, että hänen hallinnassaan oleva eläin on riittävän hyvässä fyysisessä ja psyykkisessä kunnossa osallistumaan tapahtumaan, ja että eläintä käsitellään ja kohdellaan asianmukaisesti.



MAISA HYTTINEN/HIPPOS



MAISA HYTTINEN/HIPPOS

ELINTARVIKELAKI (297/2021)

Lain tarkoitus on suojata kuluttajan terveyttä varmistamalla elintarvikkeiden turvallisuus, elintarvikkeiden hyvä terveydellinen ja muu elintarvikesäännösten mukainen laatu ja elintarvikkeista annettava tietojen riittävyys ja oikeellisuus.

Pakkaamattomia helposti pilaantuvia elintarvikkeita elintarvikehuoneistossa käsittelevällä henkilöllä on oltava elintarvikehygienistä osaamista osoittava Ruokaviraston hyväksymän mallin mukainen hygieniapassi, jos hän on työskennellyt pakkaamattomien helposti pilaantuvien elintarvikkeiden käsittelyä edellyttävissä tehtävissä vähintään kolme kuukautta.

Elintarvikealan toimijan on pidettävä kirjaa elintarvikehuoneistossa työskentelevien henkilöiden elintarvikehygienisestä osaamisesta ja pyydettäessä esitettävä tiedot valvontaviranomaiselle.

YMPÄRISTÖNSUOJELULAKI (527/2014)

Ympäristönsuojelulainsäädännön keskeinen merkitys on ympäristönsuojelun tavoitteiden saavuttaminen. Lainsäädäntö on kattava, mutta se kehittyy jatkuvasti vastaamaan yhteiskunnan muutoksia ja tarpeita. Lainsäädäntö on sidoksissa EY-lainsäädäntöön.

Lainsäädännöllä pyritään mm. ehkäisemään ympäristön pilaantumista ja sen vaaraa, turvaamaan terveellinen, viihtyisä ja luonnontalouden kestävä ja monimuotoinen ympäristö, vähentää jätteiden määrää ja haitallisuutta sekä niiden haitallisia vaikutuksia. Lainsäädännön tärkeä tehtävä on myös torjua ilmastonmuutosta ja tukea muuten kestävästä kehityksestä.



Raviurheilun vakuutukset

Vakuutusturva on jokaisen toimijan etu onnettomuustilanteissa. Ravikilpailuissa on Suomen Hippoksen kautta voimassa seuraavat vakuutukset.

RAVIHEVOSEN PAKOLLINEN KILPAILUVAKUUTUS

Vakuutuksen kohteena ovat Suomen Hippos ry:n kilpailurekisteriin merkityt voimassa olevan kilpailuoikeuden omaavat ravikilpailussa kilpailevat ravihevokset ja ponit. Vakuutus on voimassa Euroopassa kilpailualueella ravikilpailuajana sekä kilpailunomaisessa lähdössä. Vakuutus on voimassa myös Suomen Hippos ry:n valvoman harjoituksen aikana. Ravihevosen pakollinen kilpailuvakuutus koostuu seuraavista kolmesta vakuutuksesta.

Hevosvakuutus

Vakuutuksen tarkoituksena on korvata, kun hevonen vahingoittuu tapaturmaisesti tai äkillisen sairauskohtauksen seurauksena niin, että se on eläinlääketieteellisen kokemuksen mukaan välttämättä lopetettava välittömästi. Vakuutuksesta korvataan hevosen lopetuskulut, kuolleen hevosen poiskuljetuskustannukset hävitettäväksi sekä kuolleen hevosen hävityksestä aiheutuneet kulut.

Ravikilpailijan vastuuvakuutus

Vakuutuksen tarkoituksena on korvata toiselle aiheutetut henkilö- ja esinevahingot, joista vakuutettu on voimassa olevan oikeuden mukaan korvausvastuussa. Vastuuvakuutus on voimassa hevosen osalta myös kuljetuksen aikana silloin, kun hevosen täytyy pitkän matkan vuoksi päästä jaloittelemaan ja tässä yhteydessä hevonen aiheuttaa vahinkoa ulkopuoliselle. Kuljetuksella tarkoitetaan suoraa yhteyttä lähtöpaikasta kilpailupaikalle.

Törmäysvakuutus

Vakuutuksesta korvataan äkillisesti ja ennalta arvaamattomasti tapahtunut varikkoalueen valvojan toteama kilpakärrien ja -varusteiden rikkoutuminen, kun rikkoutuminen on aiheutunut törmäyksestä toiseen valjakkoon. Törmäys on aiheutunut silloin toisen valjakon pysähtymisestä, voimakkaasta vauhdinmuutoksesta tai muusta arvaamattomasta syystä, johon ohjastaja ei ole voinut toimillaan vaikuttaa.

OHJASTAJAN JA VALMENTAJAN TAPATURMAVAKUUTUS

Vakuutettuna on kilpailuun osallistuva lisenssinhaltija. Vakuutus on voimassa ravien kilpailuajana sekä järjestetyn/valvotun harjoituksen aikana. Vakuutuksesta korvataan hoidosta ja tutkimuksesta aiheutuneet kulut sekä lääkkeet. Vakuutukseen ei sisälly omavastuuosuutta.

HEVOSENHOITAJAN/-AVUSTAJAN TAPATURMAVAKUUTUS

Vakuutettuna on kilpailuun osallistuva hevosenhoitaja/-avustaja. Vakuutetulla ei tarvitse olla voimassa olevaa lisenssiä. Vakuutuksen ottaa keskitetysti Suomen Hippos ry (vakuutusta ei tarvitse erikseen hankkia). Vakuutuksesta korvataan tapaturmat, jotka sattuvat raviradalla tai siihen kuuluvalla talli- ja varikkoalueella kilpailun ja järjestetyn/valvotun harjoituksen aikana.

JÄRJESTÄJÄN VASTUUVAKUUTUS

Vakuutuksen ottaa keskitetysti Suomen Hippos ry. Vakuutettuja ovat **Suomen Hippoksen valvojen** ravikilpailujen, niiden harjoitusten sekä hevostapahtumien ja hevostäyttelyiden järjestäjä.



LISÄTIETOJA RAVIURHEILUN VAKUUTUKSISTA
www.hippos.fi/raviurheilu/ravikilpailusaannot/vakuutukset/



MAISA HYYTINEN/HIPPOS



Turvallisuusorganisaation toimintavalmius

Raviradan turvallisuusorganisaatiolla on oltava yleisötapahtumaa varten riittävä koulutus, selkeä ohjeistus ja hyvät viestiyhteydet. Lisäksi organisaation käytettävissä pitää olla turvallisuudelle tärkeitä toiminnot, kuten ensi- apujärjestelmä, järjestyksenvalvonta ja muut turva- ja vartiointipalvelut.

TURVALLISUUSKOULUTUS

Kiinteistön turvallisuusorganisaation (turvallisuuspäällikkö, varaturvallisuuspäällikkö ja turvallisuusvalvojat) pitää tuntea kiinteistön ja kilpailutoiminnan aiheuttamat riskit ja ehkäisevät ohjeistukset sekä toimintaohjeet onnettomuustilanteissa. Lisäksi organisaatiossa toimivien on tiedettävä omaan turvallisuussektoriinsa vaikuttavat viranomais-, työturvallisuus- ja ympäristönsuojelumääräykset sekä vakuutusyhtiöiden toimintaohjeet.

Muiden toimihenkilöiden pitää tietää kiinteistön turvallisuuteen ja henkilöstöön vaikuttavat turvallisuusasiat. Heidän on osattava hätäilmoituksen tekemiseen, ihmisen pelastamiseen, alueelta poistumiseen ja evakuointiin, alkusammuttamiseen, lisäonnettomuuden ehkäisyyn ja työturvallisuuteen vaikuttavat asiat.

Turvallisuusorganisaation ja muun henkilökunnan kouluttamista varten pitää tehdä turvallisuuskoulutussuunnitelma, jonka toteutumisesta vastaa turvallisuuspäällikkö. Koulutuksesta ja koulutettavista pidetään kirjaa.

SISÄINEN TURVALLISUUSVALVONTA

Raviradan henkilökunnan pitää suorittaa raviradalla sisäinen turvatarkastus (turvakävely) keran vuodessa. Tarkastuksessa käydään läpi raviradan henkilö-, ympäristö-, eläin-, kiinteistö- ja paloturvallisuuteen vaikuttavat seikat. Tarkastuksista pidetään kirjaa, ja turvallisuuspäällikkö arkistoi ne. Kyseiset asiakirjat ovat käytettävissä myös pelastusasetuksen määräämän sisäisen palotarkastuksen asiakirjoina.

TOIMINTAOHJEET

Henkilökunnan ja radan toimihenkilöiden käytössä pitää olla toimintaohjeet yleisiä vaaratilanteita varten. Lisäksi toiminta kilpailutilanteista syntyvien vaaratilanteiden varalle on ohjeistettava erikseen.

TOIMINTAKORTIT

Raviradoilla on käytössä toimintakortit (Hevonen irti radalla, Hevonen irti varikolla, Hevonen loukkaantunut ja Ihminen loukkaantunut). Kortit sisältävät yksinkertaiset toimintaohjeet tuomaristolle, lähetyshenkilöstölle, radanhoitohenkilöstölle, varikkoalueen henkilöstölle, eläinlääkärille, ensiavulle ja järjestyksenvalvonnalle.

KRIISIVIESTINTÄ

Onnettomuuden uhatessa tai sen tapahduttua on tärkeää, että vaaratilanteista pystytään viestimään uhan alla oleville nopeasti ja selkeästi. Viestinnän pitää olla yksinkertaista ja perustua ennalta sovittuihin toimintamalleihin. Kilpailutilanteessa tapahtuneesta onnettomuudesta ilmoitetaan takaisinkutsu-summerilla ja radiopuhelimilla.

VIESTINTÄYÖKALUT

Viestivälineiden, kuten radiopuhelimien, pitää olla juuri niiden toimihenkilöiden käytettävissä, joiden toiminta vaikuttaa radan turvallisuuteen. Viestivälineiden on oltava toimintavarmoja ja nopeasti käytettäviä kaikissa olosuhteissa (varmistetaan yhteyskokeilulla aina ennen ravitapahtuman alkua). Puheliikenteen pitää olla suojattua, eikä sen häirintä saa olla mahdollista. Laitteisiin pitää olla mahdollista lisätä ulkoinen tangentti, headset ja korvakuuloke. Lisälaitteiden tarkoitus on helpottaa puhelimen käyttäjää (headset ja ulkopuolinen tangentti vapauttaa kätet) ja turvata puheliikenteen yksityisyys (korvakuuloke). Laitteistojen hankinnassa on huomioitava myös laitteiston käyttöturvallisuus (CE-merkintä), puhelimien riittävä akunkesto, lausumamahdollisuus, käyttömukavuus ja helppo huollettavuus.

RADIOVIESTINTÄOHJE 1

Opettele radiopuhelimen perustekniikka ja lisälaitteiden käyttö.

- Varmista, että sinulla on puhelimen akussa täysi varaustila.
- Ota ennen tapahtuman alkua koeysteydet puhelimella tuomaristoon.
- Selvitä mihin otat yhteyttä, jos puhelin ei toimi.
- Huomioi, koska, mitä ja miten puhelimella viestitetään.
- Radiopuhelin sopii parhaiten nopean viestin esittämiseen. Älä puhu arkaluontoisia tai toisen terveydentilaa koskevia asioita radiopuhelimeen.
- Jos sinulla ei ole käytössä radioon liitettäviä korvakuulokkeita, varmista ettei radioliikenne kuulu ulkopuolisille.



RADIOVIESTINTÄOHJE 2

Opettele hyvä radiokieli:

- Paina tangettia ja odota hetki ennen kuin puhut.
- Avaa keskustelu kertomalla kuka olet ja kenelle viestin osoitat (esim. ”Varikkoalueen valvoja kutsuu tuomaristoa, kuuleeko tuomaristo?”). Toista kutsu, jos et saa vastausta.
- Puhu asiasi lyhyesti, älä jaarittele.
- Älä yritä puhua toisen päälle.
- Kuittaa aina saamasi viesti.



Varmatoimisin viestintäjärjestelmä perustuu VHF- tai UHF-verkossa toimivien puhelimien käyttöön. Nämä radiopuhelimet toimivat omilla kanava-alueilla ja tarvitsevat viestintäviraston toimiluvan (mahdollisuus toimia myös ilmaisilla elinkeinoelämän käyttöön varatuilla digitaalisilla yhteiskäyttökanavilla). Viestintävirasto osoittaa luvanhaltijalle sopivan ja häiriöttömän taajuusalueen ja perii siitä taajuusmaksua. Radiopuhelimiin saadaan kytkettyä useita lisälaitteita.

Viestintäviraston luvasta vapautettua PMR446-radiopuhelinta voidaan käyttää myös raviradoilla viestintätyökaluna. Raviratojen tärkeää viestiyhteyttä ei pidä kuitenkaan rakentaa yksinomaan tämän tyyppisten puhelimien varaan (riskinä ulkopuolisten häirintämahdollisuus). Puhelimet voivat toimia raviradalla mm. järjestyksenvalvojen sisäisessä viestiliikenteessä.

Kolmantena yleisesti käytettävänä viestivälineenä toimivat GSM-puhelimet. Puhelimien käyttö kriisiviestinnässä perustuu siihen, että ravirata on hankkinut puhelimet toimihenkilöiden käyttöön ja jakanut ne kilpailuorganisaatiolle kilpailuajaksi. Laitteiden hyviin ominaisuuksiin kuuluu puheen ulkopuolisilta suojaaminen ja yleinen käyttö- ja kuuluvuusvarmuus. Puhelimia on hyvä käyttää silloin, kun on kyse arkaluontoisista asioista tai jos käsitellään henkilösuojan alaisia asioita. Huonona ominaisuutena on hätätilanteessa nopean puheyhteyden saaminen, jos linja on varattu tai vastaanottaja ei kuule tai pysty vastaamaan puheluun. Puhelimet korvaavat raviratojen sisäisen kiinteän puhelinverkon käyttöä.

KUULUTUSJÄRJESTELMÄ

Yleisölle ja varikkoalueella oleville henkilöille nopein viestintäkeino on radan kuulutusjärjestelmä. Kuulutusjärjestelmällä ohjataan vaaratilanteissa ihmisten toimintaa ja liikkumista. Raviratojen kuulutusten pitää kuulua koko kilpailualueella. Varikkoalueella voi olla myös oma kuulutusjärjestelmä, mutta pääkuuluttajan pitää pystyä kuulutuksellaan katkaisemaan varikkoalueelta annettava kuulutus. Järjestelmä voidaan varmistaa akuilla, jotta kuulutus ei katkea sähkökatkoksen aikana. Sähkökatkoksissa voidaan käyttää myös megafoneja.

YHTEYSTIEDOT

Radioliikenteen lisäksi voidaan joutua ottamaan puhelinyhteyksiä turvallisuuden kannalta tärkeisiin radan ulkopuolisiin henkilöihin. Tärkeimmät yhteystiedot tulee olla henkilökunnan nähtävillä heidän toimipisteillään.



MAISA HYTTINEN/HIPPOS

ENSIAPU

Ravikilpailuissa pitää olla riittävä ensiapujärjestelmä, joka sisältää osaavan henkilöstön (vähintään kaksi ensiapuhenkilöä) lisäksi riittävän välineistön ja ajoneuvon. On suositeltavaa, että toinen ensiapuhenkilöistä on vähintään pelastaja tai perustason ensihoitaja. Ensiapuhenkilöstöllä taataan alueella sairastuneiden tai loukkaantuneiden (ohjastajat, asiakkaat jne.) henkilöiden terveydentilan arviointi ja nopea hoidon aloittaminen. Nopealla hoidon aloittamisella on suuri vaikutus sairauden tai vamman kehittymiseen.

Ravikilpailuissa ensiapuhenkilöstö on merkittävä tehtävänmukaisesti eikä heitä saa nimetä muihin tehtäviin yleisötilaisuudessa. Ensiavun päivystyspaikan pitää olla turvallisuusorganisaation, toimihenkilöiden sekä yleisön tiedossa. Ensiapuhenkilöstön on oltava helposti tavoitettavissa radiopuhelimella, puhelimella ja kuulutuksella. Ensiapuhenkilöiden pitää päästä nopeasti kulkemaan yleisö-, varikko- ja rata-alueelle. Näillä alueilla sen kulkua ohjaavat tuomari, järjestyksenvalvojat tai muut toimihenkilöt. Ensihoitajien ollessa rata-alueella, pitää rata tyhjentää valjakoista onnettomuusalueelta.

Raviradalla päivystävän ensiavun tehtävänä on antaa ensiapua yhteistyössä muiden toimihenkilöiden kanssa. Hoidolla turvataan potilaan elintoiminnot ja pyritään ehkäisemään lisävammojen synty. Ensiapu raportoi potilaan tilasta kirjallisesti (erillinen lomake hoidon arviointiin) ja kopio siitä liitetään tarvittaessa vahinkoilmoitukseen. Ensiapuhenkilöt vastaavat myös ohjastajien toimintakyvyn arvioinnista kilpailupäivänä ja tarvittaessa tiedottavat siitä kilpailujen tuomaristolle. Ensiapuhenkilöstö tilaa tarvittaessa paikalle sosiaali- ja terveysministeriön alaisen ensihoitoyksikön, joka vastaa potilaan jatkohoidosta ja kuljetuksesta.

HENKILÖKUNNAN ENSIAPUVALMIUS

Työturvallisuuslaki määrää työnantajan huolehtimaan työpaikan ensiapuvalmiudesta. Tätä voimavaraa on pystyttävä käyttämään tarvittaessa myös ravikilpailuajankana tapahtuvissa onnettomuuksissa. Koulutetut ensiaputaitoiset henkilöt avustavat terveydenhuoltoalan ammattilaisia ensiavun antamisessa.

ENSIAPUHUONE JA VÄLINEET

Työpaikan ensiapuhuone tai muu ensiapuun tarkoitettu tila tulee sijoittaa ja mitoittaa niin, että siihen voidaan päästä tarvittaessa helposti paarien kanssa. Ensiapuvälineiden riittävyys ja asianmukaisuus sekä niiden säilytyspaikan asianmukainen kunto on tapaturman tai sairastumisen varalta tarkastettava kerran kuukaudessa (Asetus työpaikkojen turvallisuus- ja terveysvaatimuksista 577/2003, 8 §). Raviradoille suositellaan ensiapulaukkujen sijoittamista ensiapuhuoneiden lisäksi mm. ravintoloiden keittiöihin ja ohjastajien sosiaalitiloihin. Raviradoille suositellaan myös sydäniskureita, joita voidaan käyttää tarvittaessa myös kilpailuajan ulkopuolella.

Raviradoilla väliaikainen ensiaputila voidaan määrittää tilannekohtaisesti. Huonovoimaiset ohjataan lepäämään valittuihin tiloihin, jos ensihoitajien ei ole tarvetta hoitaa henkilöä yksikösään. Tiloihin pitää hankkia riittävä määrä ensiapuvälineistöä (ensiapupakkaus) ja valvonta.

JÄRJESTYKSENVALVONTA

Järjestyksenvalvonnan päätehtävänä on valvoa ihmisten saapumista paikalle ja alueella käyttäytymistä, sekä puuttua ongelmatilanteisiin, jotta turvallisuus säilyy. Lisäksi järjestyksenvalvojat voivat tehdä myös erikoistehtäviä, kuten vartiointitehtäviä, saattotehtäviä ja opastusta. Järjestyksenvalvoja pitää olla koko kilpailuajan lupamenettelyssä (lupa yleisötilaisuuden järjestämiseen) sovittu määrä (yleisöalue/anniskelualue ja varikko). Yleisötapahtuman järjestäjä vastaa järjestyksenvalvojen tarkoituksenmukaisesta sijoittelusta.

Järjestyksen ja turvallisuuden ylläpitämiseksi järjestäjällä ja poliisilla on oikeus määrätä järjestyksenvalvoja tarkastamaan tilaisuuden osanottajat ja näiden mukana olevat tavarat, jos tämä on tarpeen tilaisuuden erityisluonteen vuoksi tai on perusteltua aihetta epäillä, että tilaisuuteen osallistuvilla on hallussaan kiellettyjä esineitä tai aineita. Järjestyksenvalvojan on myös mahdollista evätä henkilön pääsy tai poistaa alueelta henkilö, joka käyttäytymisellään aiheuttavat henkilönnettomuuden riskin. Häiriötilanteista pitää ilmoittaa turvallisuusorganisaatiolle. Kilpailujen järjestäjät ja tuomaristo arvioivat tilanteiden vaikutuksen ravikilpailutoimintaan ja sen turvalliselle jatkamiselle sekä mahdollisten jatkotoimenpiteiden suorittamisen (lisäavun tarve, rangaistukset).

Järjestyksenvalvojilla pitää olla käytössä sisäasiainministeriön antaman asetuksen (848/03) 3 §:n mukaiset keltaiset liivit (esimiesasemassa oranssi liivi) tai nimikyltti. Heijastinliiveissä ja nimikyltissä pitää näkyä teksti ”Järjestyksenvalvoja” suomeksi ja ruotsiksi (ordningsvakt). Pyydettyessä järjestyksenvalvojan tulee näyttää järjestyksenvalvojakorttinsa.

TURVA- JA VARTIOINTIPALVELUT

Raviradalla käsitellään kilpailuaikana rahaa mm. lipunmyynnissä, ravintoloissa, kahviloissa, topisteissa, sisäänkirjoituksessa, myyntipisteissä ja toimistossa. Raviradan rahankäsittelystä vastaa turvallisuuspäällikkö. Rahaliikenne voi olla osittain ulkoistettu, jolloin rahankuljetukseen erikoistunut yritys vastaa rahojen tuonnista raviradalle ja niiden poisviennistä ravien jälkeen. Raviradalla säilytettävää rahaa varten käytetään murtosuojattuja kassakaappeja.

Ravien aikana suurien rahamäärien näkyvää käsittelyä tulee välttää. Rahan käsittely ja siirtely ei saa herättää huomiota, vaan sen tulee tapahtua raviradan omaa rahankäsittelyohjetta noudattaen. Suositeltavaa on, että sisäistä rahaliikennettä turvaavat järjestyksenvalvojat, jotka vartioivat rahaliikennettä ja tilitystapahtumia pääkassoilla, kunnes rahat siirretään radan kassakaappiin tai kuljetetaan pois raviradalta rahalaitokseen.

07

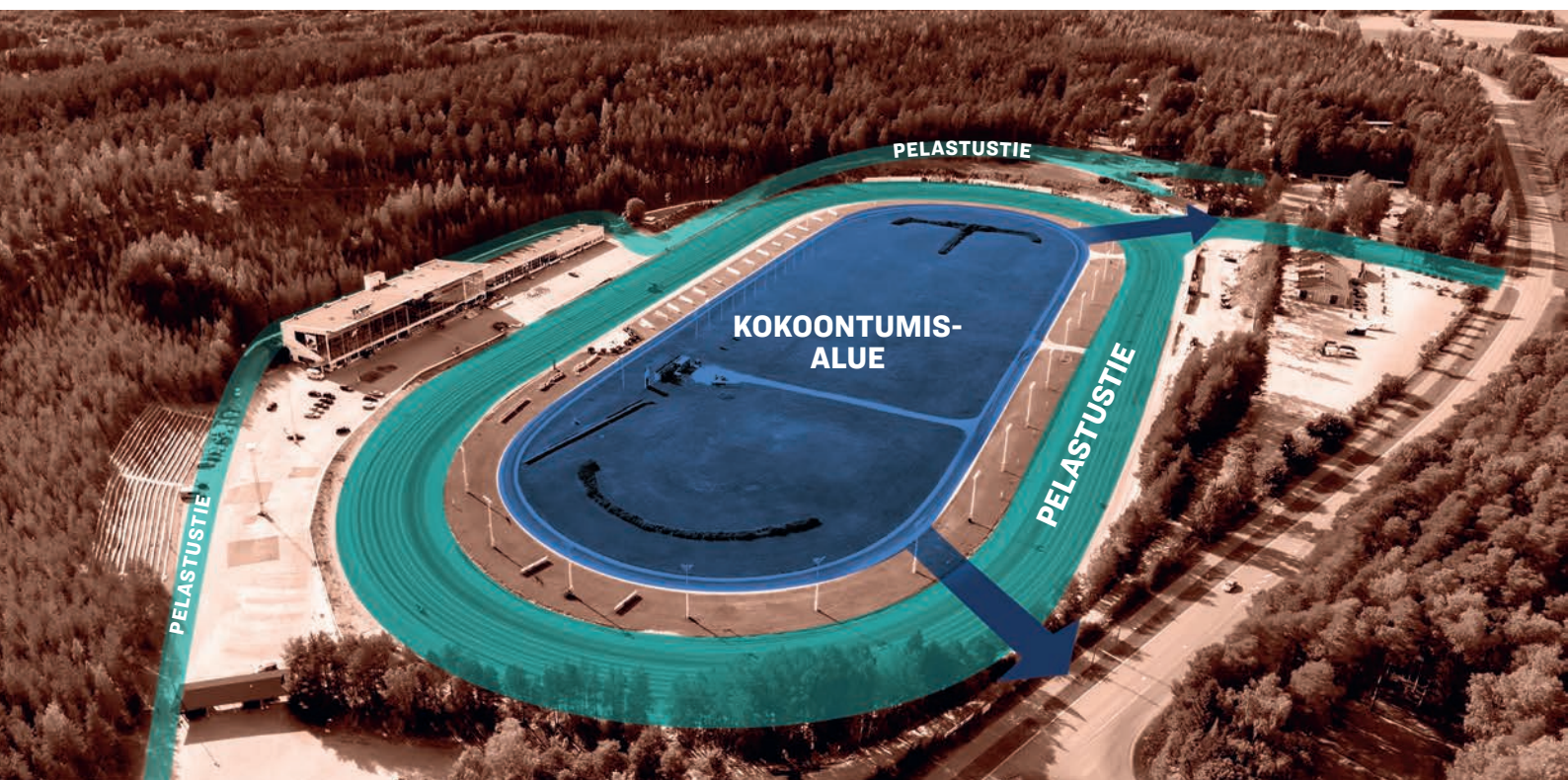
Henkilöturvallisuus

Raviradan tulee ylläpitää toimintaa, joka on turvallista niin yleisölle, hevosien kanssa toimiville, toimihenkilöille kuin myös vakituiselle henkilöstölle. Ihmisen turvallisuus on tärkein raviradalla huolehdittava turvallisuusasia.

Raviradalla henkilöturvallisuutta voivat vaarantaa mm. työturvallisuuden laiminlyönnit, rakenteiden puutteet ja heikkoudet, poikkeavat keliolosuhteet, väkivallanuhka, eläinonnettomuudet ja kilpailutilanteiden seuraamukset. Hyvää henkilöturvallisuutta voidaan ylläpitää luomalla raviradoille turvalliset olosuhteet niin yleisöalueille, kuin varikko- ja rata-alueelle, sekä noudattamalla ennakkoon suunniteltuja ja harjoiteltuja toimintaohjeita. Häätötilanteita varten pitää olla suunniteltuna myös poistumisreitit ja kokoontumisalueet. Järjestäjällä on myös vastuu asiakkaiden turvallisuudesta. Näiltä osin järjestäjä huomioi asiakasturvallisuuden turvallisuusasiakirjassa, joka pitää olla ravikilpailusääntöjen mukaisesti tehtynä.

PELASTUSTIET

Raviradoilla pitää olla käytettävissä pelastustie (leveys 4 m), jota pitkin esim. palo-, sairaus- ja poliisiautot pääsevät ajamaan koko yleisötilaisuuteen käytettävän alueen halki. Nopein pelastusreitti häätötilanteissa on usein kaviourana käytettävä kulkutie. Reitin käyttäminen edellyttää, että ravit on keskeytetty. Yli kolmekerroksisten rakennuksien pelastustiet pitää olla merkitty kilvillä.



POISTUMISTURVALLISUUS

Poistuminen ulos kiinteistöjen tiloista tapahtuu normaaliolosuhteissa opastekylteillä merkittyjä poistumisreittejä pitkin. Poistumisreiteillä olevat ovet pitää olla aina kuljettavissa sisältä ulospäin. Turvallisuusmääräyksien vastaisesti lukitut poistumisreitit ovat kiellettyjä.

Vaara- tai uhkatilanne aiheuttaa hätäpoistumisen, joka seurauksena henkilökunta ja asiakkaat joutuvat poistumaan äkillisesti sisätiloista. Poistuminen savuisten tilojen läpi on ehdottomasti kiellettyä. Tällöin on turvallisempaa kiertää toiselle poistumisreitille tai jäädä savuttomaan tilaan, ilmoittaa olopaikastaan hälytyskeskukseen ja odottaa pelastuslaitosta.

Onnistuneessa poistumisessa henkilökunta ja asiakkaat ovat siirtyneet nopeasti rakennuksien sisältä turvaan kokoontumisalueelle. Poistumista ohjataan turvakuulutuksilla ja henkilökunnan avustavalla toiminnalla.

KOKOONTUMISALUE

Hätätilanteissa erillisellä poistumis- tai evakuointikuulutuksella ohjataan yleisöä pois vaarasta tai sen uhasta. Jos alue joudutaan evakuoimaan kiireellisesti, keskeytetään ravit ja ohjataan ihmiset ensisijaisesti raviratojen keskikentälle ja sieltä alueen ulkopuolelle. Evakuointi tapahtuu ohjatusti henkilökunnan ja toimihenkilöiden toimesta.

VAKAVAN HENKILÖONNETTOMUUDEN KRIISIVIESTINTÄ

Ravikilpailuissa voi sattua vakavia henkilöonnettomuuksia niin kilpailussa kuin katsomossa tai varikolla. Pelastushenkilöstön tulee keskittyä ensisijaisesti pelastustyöhön, mutta tapahtuman vastuuhenkilöiden on oltava tilanteen tasalla sekä toimihenkilöiden työn ohjaamisen, tapahtuman jatkumisen ja kriisiviestinnän osalta.

Henkilöiden terveystiedot eivät ole julkisia: tiedottamisessa ei arvailta vakavuutta vaan kerrotaan vain, jos onnettomuus vaatii sairaankuljetusta. Kuolemantapauksia ei tiedoteta, koska omaiset eivät välttämättä ole tietoisia tapahtuneesta. Vain lääkäri voi todeta henkilön menehtyneeksi ja ilmoittaa asiasta sen jälkeen poliisille/omaisille. Ota siis huomioon, että asia kestää – tapahtuman aikana asiasta ei voi tiedottaa enempää.

Vakavan onnettomuuden jälkeen kilpailujen jatkuminen voi olla sekä eettisesti että turvallisuuden näkökulmasta haastavaa. Pelastusviranomainen päättää, milloin toiminta voi vakavan henkilöonnettomuuden jälkeen jatkua. Ravien jatkamisesta pitää tehdä erillinen päätös, johon vaikuttavat kilpailujen järjestäjä, ohjastajien/valmentajien edustaja ja Suomen Hippoksen edustajana kilpailujen valvoja.



VILLE VUORINEN/HIPPOS

KONEET JA LAITTEET

Raviradoilla käytettävien koneiden valmistaja koskee valtioneuvoston päätös koneiden turvallisuudesta. Valmistaja huolehtii siitä, että kone on suunniteltu ja rakennettu siten, että se täyttää sille asetetut vaatimukset. Työpaikalle saa hankkia vain vaatimuksen mukaisia koneita. Jos ravirata rakentaa itse koneen omaan käyttöön, raviradasta tulee koneen valmistaja ja näin ollen rata joutuu huolehtimaan valmistajan tehtävistä.

Koneen on oltava työhön sopiva ja sitä saa käyttää vain niihin töihin ja niissä olosuhteissa, joihin se on tarkoitettu. Työntekijän turvallisuus ei saa vaarantua koneen käytön seurauksena. Uudet työntekijät pitää aina opastaa koneiden turvalliseen käyttöön. Työpaikalla käytössä olevat koneet on pidettävä huollon, kunnossapidon ja käytönaikaisten tarkastusten avulla jatkuvasti määräysten mukaisessa kunnossa. Koneet ja niiden laitteet pitää myös pysäköidä ja varastoida turvallisesti. Ne eivät saa olla esteenä kulkureiteillä, vaan ne on säilytettävä kalustosuojissa tai muussa turvallisessa paikassa.

KULKUVÄYLÄT JA AJONEUVOLIIKENNE

Pysäköinti-, yleisö- ja varikkoalueiden kulkureittien pitää olla olosuhteiden vaatimassa kunnossa (lumen auraukset, hiekoitukset, pölyn ehkäisy). Ajoneuvoille osoitetaan pysäköintitilat joko pysäköintialueilta tai autokatsomosta. Henkilökunnan ja ohjastajien autoille osoitetaan oma pysäköintialue. Henkilökunta joutuu myös usein kulkemaan yleisöalueilla tai varikkoalueilla ajoneuvokalustolla. Pääsääntöisesti tämä liikkuminen pitää ohjata kulkemaan omia turvallisia kulkureittejä. Henkilökunta vastaa aina kulkiessaan, ettei se aiheuta vaaraa muille ja huolehtii kulkureittiensä varrella olevien porttien sulkemisesta.

RAKENNUSTEN TURVALLISUUS

Raviratojen rakennusten kuntoa täytyy ylläpitää niin, että ihmisten oleskelu niissä tai niiden lähetyillä ei aiheuta onnettomuusvaaraa. Työpisteen rakenteet ja työvälaineet on valittava, mitoitettava ja sijoitettava työn luonne ja työntekijän edellytykset huomioon ottaen ergonomisesti asianmukaisella tavalla. Työpaikan rakenteiden, materiaalien ja varusteiden pitää olla työntekijöille turvallisia ja terveellisiä. Myös kulkuteiden, käytävien, hätäuloskäytävien ja pelastusteiden on oltava turvallisia ja ne on pidettävä aina auki ja esteettöminä (liukastumis-, kompastumis- ja putoamisvaara).

Rakennuksissa tai niiden lähetyillä liikkuvia henkilöitä pitää varoittaa, jos kiinteistöissä on vaaratekijöitä. Vaaratekijöitä voivat olla muun muassa lattioiden/portaiden liukkaus, ovien poikkeava toiminta, lumen/jään putoamisvaara katolta tai käynnissä olevat korjaus- ja kunnossapitotyöt. Rakennuksien huono kunto tai turvallisuuden laiminlyönti, voivat aiheuttaa rakennuksen käyttörajoituksia.

Väliaikaisesti yleisöalueelle rakennettujen lisärakennelmien, kuten oluttelttojen, myyntikojujen ja lasten leikkipaikkojen, pitää olla turvallisia ja niiden käyttäminen valvottua. Erityisesti väliaikaisten rakennuksien kiinnitysten pitää olla riittävät. Ulkopuolisten tuottamien palveluiden turvallisuudesta vastaa palvelun tuottaja (esim. valjasmyynti, poniratsastus). Raviradan pitää järjestää toiminnalle turvalliset olosuhteet.

YLEISÖ JA ELÄIMET ERILLÄÄN

Hevoset ja yleisö on pidettävä kilpailualueella erillään toisistaan. Yleisöalueella tai varikkoalueella vapaana oleva hevonen aiheuttaa aina vaaratilanteen. Tätä onnettomuusriskiä voidaan vähentää rakentamalla tukevat ja riittävän korkeat (vähintään 120 cm radan pinnasta) aidat rata-alueen ympärille sekä varikkoalueen ja yleisöalueen välille. Aidoissa olevien porttien pitää olla kestäviä ja nopeasti suljettavia. Porteissa ei saa olla mainoksia, jotka estävät näkyvyyttä. Vaaratilanteista ilmoitetaan aina yleisökuulutuksilla.

FYSIKAALISET TEKIJÄT

Työnantajan on rajoitettava työntekijän altistumista fyysikaalisille tekijöille (lämpötila, kosteus, veto, melu, värinä tai säteily) niin vähäiseksi, ettei niistä aiheudu haittaa tai vaaraa työntekijöiden turvallisuudelle tai terveydelle. Fysikaalisia tekijöitä vastaan suojaudutaan mm. suojavaatetuksilla ja suojavälineillä. Työntekijän on käytettävä työnantajan antamia suojavälineitä. Kilpailualueella (sisältää myös varikon) hevosia tai poneja ajavan pitää suojautua ravikypärällä (leukaremmi kiinnitettynä) ja turvajalkineilla (suositus). Hevosta radalla ajettaessa pitää ohjastajilla olla sääntöjen mukaiset turvaliivit (myös voltissa avustavilla). Hevosta ratsastettaessa turvaliivi vaaditaan koko kilpailualueella.

ALKOHOLI JA MUUT PÄIHTEET

Kilpailuihin osallistuvat ohjastajat, valmentajat, hevosten hoitajat tai toimihenkilöt eivät saa olla päihteiden vaikutuksen alaisina. Raviohjastajien ja hevosten käsittelijöiden ”kuntoa” valvotaan puhalluskokeilla. Puhallukset suoritetaan ravikilpailusääntöjen mukaisesti luotettavalla mittauskalustolla, joka kalibroidaan valmistajan ohjeiden mukaisesti. Henkilökunnan, ohjastajien ja valmentajien toimintakyvyn selvityksessä voidaan käyttää myös ensiapuhenkilöstön arviointia. Mittaustulos määrittää ohjastajan ja valmentajien kilpailuoikeuden ravikilpailusääntöjen mukaisesti. Toimihenkilöillä on työtehtävissään nollatoleranssi.

Raviradan anniskeluravintoloissa noudatetaan alkoholilakia. Alkoholia tarjoillaan vain anniskelualueella. Alkoholin nauttiminen muualla on kiellettyä. Anniskelualueella on oltava riittävästi henkilökuntaa valvonnan ja järjestyksen ylläpitämiseksi. Laissa kielletään alkoholin myynti selvästi päihtyneille ja alaikäisille.

OHJASTAJAN TOIMINTAKYKY

Ohjastajien toimintakyvyn arviointia tarkastellaan ikäperusteisin terveystarkastuksin. Kilpailuissa arviointi perustuu alkometripuhallutuksiin ja tarvittaessa ensiapuhenkilön arviointiin.



EIJA LAMPELA/HIPPOS

VÄKIVALLAN UHKA

Raviradalla väkivallan uhka aiheutuu, jos henkilökunnan, yleisön tai osanottajien kesken tai välillä syntyy riitatilanteita. Jos työhön liittyy ilmeinen väkivallan uhka, työ ja olosuhteet on järjestettävä niin, että vaaratilanteet ehkäistään mahdollisuuksien mukaan ennakoita. Työntekijällä pitää olla työpisteestään mahdollisuus ”paeta” vaaraa ja kyettävä hälyttämään apua mahdollisimman nopeasti. Ennakoita tiedossa olevista vaara- ja uhkatilanteista on ilmoitettava poliisille ja tarvittaessa turvata henkilöturvallisuus järjestyksenvalvonnalla.

Raviradoilla väkivallan uhkaa voivat kokea henkilöt, jotka käsittelevät rahaa tai toimihenkilöt, jotka ovat tekemisissä kilpailutilanteissa aiheutuvien ongelmien ratkaisuisissa. Näiden henkilöiden henkilöturvallisuus pitää taata joko rakenteellisin ratkaisuin tai järjestyksenvalvonnalla.

HÄIRINNÄN EHKÄISY JA YHDENVERTAINEN RAVIURHEILU

Suomen Hippos pyrkii edistämään yhdenvertaisuutta ja tasa-arvoa kaikessa toiminnassaan. Hippoksen vastuullisuustavoitteiden mukaisesti ravitapahtumissa tulee olla nollatoleranssi häirintään ja syrjintään, mikä tarkoittaa, että minkäänlaista häirintää tai syrjintää ei sallita ja kaikki ilmoitetut tapaukset tulee ottaa vakavasti. Toimihenkilöillä on vastuu puuttua ja ilmoittaa epäasiallisesta käyttäytymisestä eteenpäin.

Yhdessä Väestöliiton Et ole yksin -palvelun asiantuntijoiden kanssa tehty ohje häirinnän ennaltaehkäisystä ja puuttumisesta auttaa tilanteiden hoitamisessa.



OHJE HÄIRINNÄN ENNALTAEHKÄISYYN JA PUUTTUMISEEN
www.hippos.fi/tiedostot/hairinta-ja-yhdenvertaisuus

KADOTETUT JA EKSUNEET

Henkilö, joka ei ikänsä tai sairautensa vuoksi pysty huolehtimaan itsestään, tulee toimittaa ensihoitajien huostaan. Kyseessä voi olla esimerkiksi vanhemmistaan eksynyt lapsi. Lapsen henkilöllisyys pyritään selvittämään ja nimen tai tuntomerkkien perusteella kuulutetaan vanhempia/omaisia ottamaan yhteyttä. Jos vanhempia/omaisia ei tavoiteta ravien aikana, pitää asiasta ilmoittaa paikalliselle poliisille, joka vastaa jatkotoimenpiteistä.

ELINTARVIKEHYGIENIA

Raviradoilla toimivien ravintoloiden, kahviloiden, grillien ja baarien on noudatettava hyvää elintarvikehygieniää. Elintarvikehygienian osaaminen on tärkeää, koska esimerkiksi suurin osa ruokamyrkytyksistä johtuu hygieenisten työkasittelutapojen laiminlyönneistä. Ruokien valmistajilla ja käsittelijöillä pitää olla hygieniapassi.



MAISA HYTTINEN/HIPPOS



MAISA HYTTINEN/HIPPOS

VARIKKOALUEEN TURVALLISUUS

Varikkoalueen pitää olla eristetty rata-alueesta ja yleisöalueesta aidoilla ja porteilla. Tukevilla aidoilla ja porteilla estetään varikkoalueella karanteen hevosen pääsy yleisöalueelle. Varikkoalueen aitaaminen myös kilpailualueen ulkopuolelle on tarpeen, jos sillä pystytään estämään hevosten vapaa pääsy liikenneväylille.

Varikkoalueiden suurimmat vaaratekijät syntyvät hevosten ja ihmisten liikkumisesta varikkoalueella. Vaaratilanteiden ehkäisy vaatii kaikkien kilpailuihin sidoksissa olevien henkilöiden (ohjastajat, hevosten hoitajat, yleisö) sitoutumista varikkosääntöjen noudattamiseen. Asiatomien ihmisten (erityisesti henkilöt, jotka voivat aiheuttaa häiriötä), koirien ja ylimääräisten ajoneuvojen pääsy kilpailuajaksi varikko- ja rata-alueille on kiellettyä tai sitä pitää rajoittaa (kulkualueet/määräaikainen lupalappumenetelmä). Turvallisuuden takia on usein tarpeellista kieltää kokonaan ajoneuvoliikenne tai pysäköinti niiltä alueilta, joilla se aiheuttaa välitöntä vaaraa. Varikkoalueella pitää olla myös riittävä valaistus kulkureiteillä ja valjustuskatoksissa. Kulkureiteillä pitää huolehtia liukkauden estosta ja niiden varrella ei saa varastoida vaaraa aiheuttavia esineitä tai huoltokalustoa (esim. lanoja tai auroja).

Varikkoalueeseen kuuluvalla lähdön kokoontumisalueella ja rataporttien läheisyydessä voi syntyä vaaratilanteita, kun siellä liikkuvat valjakot vaihtavat ohjastajia lähtöjen välillä. Hevosten avustajien ja ohjastajien pitää hallita vaihtotilanteet ja suorittaa ne turvallisesti. Tarvittaessa pitää käyttää kahta avustajaa. Ongelmaa syntyy myös, jos rataporttien alueella on ristikkäistä liikennettä radalle tulevien ja sieltä poistuvien välillä. Raviratojen pitää rauhoittaa nämä alueet käytettäväksi vain kilpailuihin osallistuville valjakoille, hevosten ohjastajille ja avustajille. Lähdönjärjestäjä ohjaa ja valvoo kokoontumisaluetta ja rataporttien toimintaa ja turvallista liikkumista alueella.

Varikkoalueen turvallisuutta valvoo varikkoalueen valvoja ja muut alueella olevat toimihenkilöt sekä tarvittaessa järjestyksenvalvojat. Valvottavia alueita ovat mm. kokoontumisrinki, rataportit ja valjastuskatokset. Varikkoalueen ulkopuoliset alueet (harjoituslenkit, hiittisuorat), joiden turvallisuutta ei voida valvoa kilpailuaikana, merkitään valvonnan puutteesta kertovalla varoitusaulalla, tai kielletään niiden käyttö.

Vaaratilanteiden seurauksena tulee pyrkiä rajoittamaan lisävahinkojen syntyä. Varikkoalueella syntynyt onnettomuus vaikuttaa myös kilpailutilanteeseen. Jos esimerkiksi varikolla irti päässyt hevonen uhkaa kilpailutilannetta, pitää lähtö keskeyttää tai lähtöä pitää siirtää, kunnes vaaratilanne on ohi. Varikolla irti päässeeseen hevosen takia muut valjakot pitää kuuluttaa palamaan omille valjastuspaikoille.

HEVOSTEN KÄSITTELY

Raviradalla hevosten käsittelyn pitää olla henkilöturvallisuuden ja eläinsuojelun kannalta riittävän turvallista. Hevosen käsittelijän pitää olla kokenut ja kykenevä hallitsemaan eläintä myös poikkeustilanteissa (huom. fyysiset ja henkiset rajoitteet). Hänen pitää olla kilpailuaikana vähintäänkin 15-vuotias (A-kategorian ponin saa luovuttaa 10-vuotiaalle ja B-kategorian ponin 12-vuotiaalle), eikä hän saa olla alkoholin tai muun päihteen vaikutuksen alainen, eikä toimintakyvytön. Toimintakyvyn arvioinnin tekee ensiapuhenkilöstö.

Ihminen on tärkeässä osassa eläimien käyttäytymisessä. Hevonen luottaa ja turvautuu ihmiseen, joka hoitaa sitä. Pelästyessään hevonen toimii saaliseläimen tavoin, pyrkien pakenemaan. Henkilöturvallisuuden kannalta riskin aiheuttavat juuri nämä hevosten poikkeukselliset käyttäytymiset. Hevosen käsittelijä tai muu sivullinen henkilö altistuu tällöin fyysisesti ihmistä vahvemman eläimen tönäisylle tai kavion iskulle. Käsittelijän on syytä varustautua vaaraa vastaan kypärällä, joka on soljella kiinnitetty (hevosta ajettaessa ja ratsastettaessa pakollinen), ja turvajalkineilla. Kaviouralla ohjastavalla pitää olla CE-hyväksytty turvaliivi.



MAISA HYTTINEN/HIPPOS

Usein hevosen pillastuminen aiheuttaa myös sen irtipääsyn ja karkaamisen. Kilpailualueen ulkopuolelle karanneesta hevosesta pitää ilmoittaa hätäkeskukseen (112).

Ohjastajan toimintakunnon arviointia onnettomuuden jälkeen arvioivat ensiapuhenkilöt, tuomaristo ja asianomainen. Jos toimintakyky on alentunut huomattavasti, ohjastajan kilpailuoi- keus evätään kyseiseltä päivältä.

HEVOSKULJETUSKALUSTON PYSÄKÖINTI JA LASTAUSALUEET

Hevoskuljetusten pysäköinti sekä hevosten lastaus ja valjastaminen suoritetaan toimintaan osoi- tetuilla paikoilla. Hevoskuljetukseen tarkoitetut ajoneuvot ja yhdistelmät pitää pysäköidä niin, että hevosten lastaukset voidaan hoitaa turvallisesti ja liikkuminen kulkuvälineiden läheisyydes- sä on turvallista. Valjastuspaikan (valjastuskatos) ja kuljetuskaluston välillä pitää olla riittävästi tilaa, jotta valjakkojen turvallinen liikkuminen on mahdollista. Valjaita ja muita tarvikkeita ei saa jättää kulkureiteille. Varikkoalueen pysäköinnistä suositellaan tehtäväksi opaskartta, jossa on nä- kyvissä pysäköinti- ja valjastusalueet sekä ehdottomasti pysäköinniltä kielletyt alueet.

Kuljetusvälineiden kunnosta ja hevosten lastauksesta vastaavat hevosten valmentajat ja omis- tajat. Kilpailuajana kilpailupaikalla kuljetuskalustoa ja hevosten lastausta ja pysäköintiä val- vovat järjestyksenvalvojat, varikkoalueen valvojat, kilpailueläinlääkäri, eläinlääkärin avustajat ja valjakkotarkkailijat. Eläinsuojelurikkomuksissa valvontavastuu raviradalla on kilpailueläin- lääkirillä. Eläinlääkäri kutsuu tarvittaessa paikalle poliisit, jos kuljetusvälineen heikko kunto antaa siihen aiheutta.





RATA-ALUEEN TURVALLISUUS

Kilpailuaikana rata-alueella noudatetaan ravi/ponikilpailusääntöjä. Säännöissä määrätään ja ohjeistetaan kilpailijoiden toiminta lämmittelyssä, verryttelyssä ja kilpailusuorituksen aikana.

Rata-alue on eristetty muista raviradan alueista aidoin. Aitojen tarkoitus on estää hevosten vapaa pääsy yleisö- ja varikkoalueille. Aitojen ja porttien pitää olla niin korkeita ja tukevia sekä aukottomia, että ne estävät hevosten pääsyn pois radalta. Porttien pitää olla metallisia, selkeästi erottuvia ja niiden on oltava nopeasti suljettavissa vaaratilanteen uhatessa. Esittelyn jälkeen ja startin aikana portit pidetään kiinni. Portin rakenteen pitää olla käyttäjälleen ja ympäristölle turvallinen. Vaaratilanteissa pitää huomioida, ettei porttien takana ole ihmisiä, koska irti päässyt hevonen voi pyrkiä suljettujenkin porttien läpi varikkoalueelle.

Rata-alue on kilpailuaikana tarkoitettu vain kilpailevien hevosten, niiden ohjastajien ja ratahenkilökunnan käyttöön. Muiden henkilöiden oleskelua ja kulkua alueella tulee rajoittaa. Jos esimerkiksi akkreditoidulle (valtuutetulle) medialle annetaan lupa tulla rata-alueelle, pitää sille osoittaa turvallinen toiminta-alue ja henkilö merkitä toimintaa kuvaavalla heijasteliivillä. Toimihenkilöt ja järjestyksenvalvojat valvovat rata-alueelle kulkua.

LÄHTÖAUTON KÄYTTÖ

Autolähetyksissä käytettävän lähtöauton hyvä toimintakunto mahdollistaa turvallisen lähetystavan. Lähtöauton vikaantuminen lähtötilanteessa aiheuttaa onnettomuusvaaran. Jos vika lähtöautossa todetaan ennen raveja, pitää järjestää paikalle vara-auto. Vikaantumisen tapahduttua kilpailuaikana, jolloin vara-autoa ei pystytä saamaan paikalle riittävän nopeasti, muutetaan autolähdöt ajettavaksi linjalähtöinä tai suoritetaan siivettömällä ajoneuvolla. Lähtöauton toiminnan varmistumiseksi noudatetaan auton säännöllistä huoltoa ja kunnossapitoa, ylläpidetään testausta ja riittävää varaosajärjestelmää nopean korjausmahdollisuuden järjestämiseksi.

RATAKALUSTON KÄYTTÖ

Osa eläimistä reagoi vaarallisesti rata-alueella oleviin koneisiin ja ajoneuvoihin. Erityisesti ongelmia voi syntyä, jos ratakaluston käyttäjät tekevät arvaamattomia liikkeitä, joihin ohjastajat eivät osaa varautua. Kuljettajien pitää seurata valjakkojen liikkumista radalla ja noudattaa aina varovaisuutta, mutta heidän pitää huomioida myös ravikilpailujen aikataululliset seikat ja ajoittaa kunnostustyöt niiden mukaisesti. Radan kunnostusta tehdään vain tarpeen mukaan.

Radat ilmoittavat ratakohtaisesti työmenetelmät ja koneiden normaalin kulkurytmin laminoitulla tiedotteella ohjastajien pukuhuoneessa ja verkkosivuillaan.



MAISA HYTTINEN/HIPPOS

RATAKALUSTO:

Traktorivetoiset lanat (rengaslana, verkkolana, haravalana, piikkilana, Travex), vesiauto, lumiaura, lumilinko, ym. erikoiskalusto.

YLEISET TOIMINTAPERIAATTEET (NORMAALIT OLOSUHTEET):

- Lähtökohtaisesti valjakkojen tulisi väistää radanhoitokalustoa koska radanhoitokaluston tulee liikkua radalla ennakoitavasti eli tekemättä väistöliikkeitä tai yllättäviä jarrutuksia.
- Työkoneissa käytetään työvaloja/vilkkuja.
- Ratakalusto pyrkii liikkumaan radalla kilpailusuuntaan (traktorit, vesiautot).
- Kaluston turvaväli on vähintään 100 m. Kalustolla ei ohiteta toista yksikköä.
- Kalusto ei pysähdy radalle, kun lähistöllä lämmittelee hevosia. Poikkeuksena vaaratilanteet, jolloin kalusto on pakotettu pysähtymään.
- Kalusto ei saa haitata esittelyä tai kilpailuvauhtista verryttelyä.
- Radanhoito lopetetaan viimeistään, kun lähtöön on aikaa yksi minuutti.
- Seremoniatilaisuudet pyritään rauhoittamaan.
- Ponien verrytellessä ei huolleta ulkoratoja.
- Poikkeuksista ilmoitetaan ohjastajille kuulutuksilla/kirjallisilla tiedotteilla.

LANOJEN JA AUROJEN LIIKKUMINEN RADALLA:

- Kilpailuaikana lanaus ja auraus suoritetaan vain kilpailusuuntaisesti (huom. poikkeustilanteet tulee informoida kilpailijoille).
- Suunnan vaihdokset tehdään varoen ja niistä pitää ilmoittaa suuntavilkulla.
- Kilpailuvauhtisen verryttelyn jälkeen lanataan vain sisä ratojen osuus.

VESIAUTON LIIKKUMINEN RADALLA:

- Yksikkö liikkuu kilpailusuunnan mukaisesti.
- Ulkoradoilla huomioidaan vastaantuleva liikenne (nopeus ei liian kova).

ERIKOISKALUSTON LIIKKUMINEN RADALLA (TIEKARHU):

- Työt suoritetaan ennen kilpailuaikaa ja vain tarvittaessa kilpailuaikana.

Eläinsuojelu ja hevosonnettomuudet

Kaiken hevosurheilun ja harrastuksen lähtökohtana on hevosen hyvinvointi. Hevosen hyvinvointiin tähtäävät säännöt ja ohjeet ovat tärkeä osa hevosurheilua.

ELÄINSUOJELURIKKOMUS

Raviradalla eläinsuojelurikkomus voi syntyä, jos eläimiin kohdistuu suoranaista väkivaltaa (potkuja, iskuja, repimistä tai kilpailutilanteessa tapahtuvaa liiallista ajovitsan käyttöä). Kyseessä voi olla myös lääkeainerikkomus. Hevosen suorituskykyyn ei saa yrittää vaikuttaa keinotekoisesti. Eläinten kohtelusta annetaan määräyksiä eläinten hyvinvointi- ja rikoslaissa. Eläinsuojelurikoksesta voidaan tuomita sakkoon tai vankeuteen enintään kahdeksi vuodeksi.

Vain terveellä hevosella saa kilpailla. Eläinlääkärin antamia hoito-ohjeita pitää noudattaa annetun lääkityksen ja hoitotoimenpiteiden jälkeen. Hevosille annettaville lääkeaineille ilmoitetaan ohjeelliset varoajat, joiden aikana hevonen ei saa kilpailla. Lääkeaineiden käytöstä on pidettävä lääkityskirjanpitoa, joka on säilytettävä vähintään viiden vuoden ajan.



MAISA HYYTTINEN/HIPPOS

NÄYTTEENOTTO

Kaikissa Suomen Hippoksen järjestämissä raveissa otetaan hevosista lääkeainenäytteitä vuosittain julkaistavan näytteenotto-ohjelman mukaisesti. Raveissa otetaan ainakin yksi arvottu näyte, jossa arvonnin kohteena ovat kaikki ko. raveihin osallistuvat hevoset, mukaan luettuna koe- ja ponilähdöt. Lisäksi kaikissa poni- ja normaaliraveissa, joissa ajetaan vähintään neljä ponilähtöä, tuomaristo arpoo näytteenottoon valittavat ponit siten, että ainakin yksi poni testataan. Ohjelman mukaisten näytteiden lisäksi voi kilpailutuomaristo tai kilpailueläinlääkäri harkintansa mukaan määrätä näytteenottoon esimerkiksi hevosen/ponin, jonka kilpailusuoritus poikkeaa ennakoitavissa olevasta suorituksesta. Ravikilpailun aikana radalla tai varikkoalueella kuolleesta hevosesta/ponista otetaan aina lääkeainenäyte.

Arvottu näytteenotto ei ole ennakolta hevosen taustajoukkojen tiedossa, vaan näytteenotosta ilmoitetaan kilpailusuorituksen jälkeen. Testattavaksi määrätty hevonen asetetaan välittömästi kilpailusuorituksen jälkeen valvontaan. Hevonen riisutaan valjaista, pestään ja siirretään näytteenottotiloihin. Hevosen juottaminen voi tapahtua vain suojatusta, puhtaasta astiasta tai pesuletkusta. Kaikki muu ruokinta tai hevosen käsittely esim. hoitoaineilla on kiellettyä ennen näytteenottoa.

Hevosten lääkeainevalvonnassa voidaan käyttää apuna myös antidopingkoiria. Koiran merkitsemä hevonen määrätään protokollan mukaiseen näytteenottoon. Lopullinen tulos ja mahdollinen rangaistus määräytyy vain protokollan mukaan otetusta lääkeainenäytteen tuloksesta, ei koiran merkkauksesta.

Raviradan pitää järjestää erillinen rauhallinen tila näytteenottoa varten. Tilassa ei saa säilyttää lääkkeitä, eikä siellä saa nauttia elintarvikkeita tai tupakoida. Näytteenottokarsinassa olevan kuivikkeen pitää olla puhdasta ja pölytöntä. Tilan puhdistuksesta sekä desinfiomisesta pidetään kirjaa. Tarkemmat tiedot antidopingvalvonnasta, näytteenotosta, varoajoista ja lääkevalmisteista on annettu Suomen Hippoksen Lääkintämääräykset-julkaisussa.



ELÄINLÄÄKÄRI JA TOIMITILAT

Ravikilpailusäännöt ja eläinten hyvinvointilaki määrää kilpailujen järjestäjän huolehtimaan, että ravikilpailussa on paikalla eläinlääkäri. Eläinlääkäri valvoo, että eläinten suojeluun liittyvää lakia ja sen nojalla annettuja säännöksiä ja määräyksiä noudatetaan.

Kilpailueläinlääkäriin pitää olla kilpailupaikalla tavoitettavissa aina kilpailuajana. Eläinlääkäriillä on oltava hoitovälineet ja tarvittavat lääkkeet loukkaantuneen hevosen hoitamiseen ja tarvittaessa lopettamiseen. Eläinlääkäri päivystää rata-alueen lähetyvillä, josta hänellä on näköyhteys radalla oleviin hevosiin. Kilpailuajana kilpailueläinlääkäriin tehtävänä on eläinten hyvinvoinnin valvonnan lisäksi antaa hevoselle tarvittava ensiapu. Akuutti hoito tapahtuu pääsääntöisesti onnettomuuspaikalla, mutta pieniä toimenpiteitä varten raviradan pitää osoittaa rauhallinen, valoisa ensiaputila. Hevosten jatkohoidoista vastaavat omistajat ja vastuuvallmentajat.



MAISA HYTTINEN/HIPPOS

VALJAAT JA VARUSTEET

Suomen Hippoksen varusteoppaassa määritellään kilpailuissa käytettävät turvalliset varusteet. Varusteiden ja valjastuksen on oltava asianmukaisia ja hyväkuntoisia. Varusteet on huollettava ja niiden kuntoa ja kulumista on tarkkailtava säännöllisesti valjasrikoista johtuvien vaaratilanteiden välttämiseksi.

Onnettomuustilanteissa on tärkeää, että hevosella olevat valjaat voidaan poistaa nopeasti. Raivauskalustossa olevalla puukolla nopeutetaan asiaa. Varusteiden kunnosta vastaa valmentaja ja osaltaan myös ohjastaja. Varusteet on kiinnitettävä niin, että ne voidaan onnettomuustilanteessa nopeasti avata.

Kilpailueläinlääkäri/tuomaristo voi konsultoida Suomen Hippoksen varustetyöryhmän jäseniä varusteiden käytöstä. Tällöin päätös kyseisen varusteen käytöstä voidaan tehdä paikan päällä mahdollisimman nopeasti.

KULJETUSKALUSTO

Kuljetusvälineen tulee olla eläimen kuljetukseen soveltuva ja määräyksien mukainen. Kuljetusvälineessä pitää olla merkintä eläinkuljetuksesta. Kuljetusvälineen rakenteiden on kestettävä kuljetus- ja lastausolosuhteet. Kuljetustilan pitää olla eläimelle riittävän iso. Kuljetustilassa ei saa olla irtoneaisia esineitä. Lattiapintojen ja kulkusiltojen on oltava turvallisia, jotta niissä ei esim. liukkauden takia tapahdu onnettomuuksia.



MAISA HYTTINEN/HIPPOS

ELÄINTILOJEN RAKENTEET

Hevosten valjastukseen ja muuhun käsittelyyn tarkoitettujen tilojen pitää olla rakennettu ja kunnossapidetty niin, ettei niissä synny onnettomuuden vaaraa. Kulkuovien pitää olla helppo-käyttöisiä ja kulkemisen niissä turvallista. Tiloissa ei saa olla teräviä kulmia tai muuta ylimääräistä esineistöä. Hevonen kytketään kiinni aina ehjillä kiinnityslaitteilla varustetuilla köysillä tai kettingeillä, jotka on asennettu tukevasti rakenteisiin. Katolla olevan lumen ja jään putoaminen pitää estää lumiesteillä.

POIKKEUKSELLISET OLOSUHTEET

Olosuhteet voivat olla syy ravien perumiselle tai keskeyttämiselle. Henkilö- ja eläinturvallisuuden kannalta vaaratilanteita voivat synnyttää mm. radan huono kunto, pakkanen, voimakas lumi/vesisade, myrsky tai ukkosilma. Kova kuumuus on myös lisärasite kilpaileville hevosille. Hellerajan ylittyessä pitää kilpailujen järjestäjän antaa hevosten valmentajille/hoitajille ohjeita, joissa opastetaan hevosen nestetasapainon ylläpitämisestä ja riittävästä jäähdyttelystä.

RADAN KUNTO

Ihanteellinen raviradan pinta kilpailua varten olisi kimmoisa, pitävä ja sopivan kova. Tällaisella pinnalla hevoset voivat juosta rennosti, kavioista tuleva ääni on pehmeä ja hevoset laukkaavat harvemmin. Harjoituskäytössä rata saa olla pehmeämpi, koska vauhtikin on hiljaisempi eikä hevonen väsy niin paljon kuin kilpailussa. Hevonen vammautuu kaikkein herkimmin väsyneenä ja silloin radan olosuhteiden merkitys korostuu.

Kova rata aiheuttaa voimakkaamman täräyksen jalan alaosan niveliin ja kavioon. Seurauksena voi olla kaviohalkeama tai nivelten kipeytyminen. Hevoset laukkailevat myös herkemmin kovalla radalla.



Liian pehmeä rata rasittaa hevosen jänteitä, mutta myös nivelet rasittuvat, kun kavio ei saa täyttä tukeaa radan pinnasta. Jos rata on koko matkalta samalla tavalla pehmeä, hevonen osaa varoa sitä eikä vammautumisen riski välttämättä ole kovin suuri. Vaaralliseksi tilanne muuttuu, jos radassa on vain jokin pehmeä kohta, jota hevonen ei osaa varoa ja osuessaan sellaiseen jalan jänteet joutuvat kovaan venytykseen.

Liukas rata voi syntyä kesäkeleillä runsaan sateen aiheuttaman liejun vuoksi. Talvella voi lumipolanne olla niin paksu, etteivät hokit ylety pohjaan saakka. Seurauksena voi olla pahoja lihas- ja jännerevähdyksiä. Hevosen vastuvalmentaja vastaa siitä, että hevonen on kengitetty olosuhteiden vaatimalla tavalla (esim. riittävän pitkät hokit).

Ratojen kaarteiden kallistukset on tehty aikanaan säteen pituuden mukaan mutta hoitamattomina ne tasaantuvat nopeasti. Tästä aiheutuu hevosille rasitusta etenkin vuohisniveliin.

Kilpailuajana radan kuntoa arvioivat mm. valmentajat/ohjastajat yhdessä kilpailueläinlääkärin kanssa. Palautetta annetaan Oma Talli -palvelun kautta. Palautteen tarkoitus on ohjata ratoja turvallisen kaviouran tuottamiseen pääratamestareiden avustuksella.

HEVONEN ONNETTOMUUDESSA

Kaikista kilpailuajana tapahtuvista onnettomuuksista ja rikkomuksista, joissa hevonen on ollut osallisena, pitää ilmoittaa kilpailueläinlääkärille. Eläinlääkäri päättää hoitotarpeesta ja kilpailuoikeudesta.

Onnettomuuksia varten raviradalta pitää löytyä apuvälineet loukkaantuneen hevosen irrottamiseen, suojaamiseen ja kuljettamiseen (ahkio, rautasaha, kirves, puukko, isot pihdit, riimu, riimunnaru ja näkösuojapeite). Raviradan pitää varautua erilaisiin siirtotilanteisiin. Radalla loukkaantunut hevonen kuljetetaan hevoskuljetuskalustolla tai ahkiolla pois radalta. Voimakkaasti ontuvaa hevosta ei taluteta, eikä tajuissaan olevaa kuljeteta ahkiolla.

Radalla kuollut hevonen pitää kuljettaa nopeasti pois radalta. Ruho siirretään varikkoalueelle näkösuojaan, lukittavaan tai vartioituun tilaan. Ulos jätettävä ruho pitää suojata pressulla. Kilpailuajana kuolleesta hevosesta otetaan lääkeainenäyte ja kuollut hevonen toimitetaan aina patologiseen tutkimukseen kuolemansyyntä selvittämiseksi. Ravirata järjestää ruhon kuljetuksen tutkittavaksi ja Suomen Hippos ry vastaa aiheutuneista kustannuksista. Jos omistaja ei halua hevostaan tutkittavaksi tai tutkimuksen järjestäminen on muutoin mahdotonta, kuolleen hevosen omistaja vastaa ruhon kuljetuksesta ja hävitykseen liittyvistä kustannuksista.

VAKAVAN HEVOSONNETTOMUUDEN KRIISIVIESTINTÄ

Ravikilpailuissa voi sattua vakavia hevostonnettomuuksia niin kilpailutilanteessa kuin varikolla. Pelastushenkilöstön tulee keskittyä ensisijaisesti pelastustyöhön, mutta tapahtuman vastuhenkilöiden on oltava tilanteen tasalla sekä toimihenkilöiden työn ohjaamisen, tapahtuman jatkumisen ja kriisiviestinnän osalta.

Hevosten kuolemantapauksissa annetaan tieto kuolemasta, mutta ei spekuloida siihen johtaneita syitä. Jokainen raveissa menehtynyt hevonen toimitetaan Ruokavirastolle kuolinsyyn tutkintaan. Vakavasti loukkaantuneesta hevosesta annetaan ilmoitus, jossa kuvataan tilanteen kehittyminen; esimerkiksi että hevonen on saanut sairaskohtauksen/loukkaantunut ja on eläinlääkärin hoidettavana.

Onnettomuustilanteissa annetaan nopea informaatio siitä, miten onnettomuus vaikuttaa kilpailuaikatauluun ja mahdollisiin muutoksiin kilpailutoimintaan osallistuvissa valjakoissa.

VAHINKOILMOITUKSEN TEKO

Vahinkoilmoituksen tekee varikkoalueen valvoja kilpailupaikalla. Vahinkoilmoituksen allekirjoittaa paikalla oleva Suomen Hippoksen hyväksymä valvoja. Vahinkotapahtumat kirjataan valvojaraporttiin.

Varikkoalueen valvoja tarkistaa esinevahingot ja kilpailueläinlääkäri tai raviradan klinikka tarkistaa hevosvahingot. Mahdollisista henkilövahingoista on tehtävä myös ilmoitus.

Ajoneuvojen vahingoittuessa selvitetään sattuneet vahingot, kirjataan rekisterinumerot ja pyydetään vahingon kärsinyt tarkistuttamaan ajoneuvonsa vakuutusyhtiön hyväksymällä korjaimella.

Vahinkoilmoituksen tulee olla täytettynä tarvittavilta osin. Kun vahingon aiheuttaja myöntää syyllisyytensä, riittää hänen allekirjoituksensa. Kun vahingon aiheuttaja jättää asian vakuutusyhtiö ratkaistavaksi tai kieltää syyllisyytensä, on myös hänen näkemyksensä kirjattava vahinkoilmoitukseen.



VAHINKO-TAPATURMAT

Vahinkotapahtumasta on aina ilmoitettava kilpailuaikana kilpailun tai harjoitusten järjestäjälle.

Vahingon kärsineet ovat velvollisia tarkistuttamaan syntyneet vahingot varikkoalueen valvojalla ja/tai kilpailueläinlääkärillä kilpailualueella/radan klinikalla ravikilpailujen aikana tai valvotun ja järjestetyn harjoituksen aikana.



MAISA HYTTINEN/HIPPOS

Hevosesta johtuvissa vahingoissa, kuullaan sekä ohjastajaa että valmentajaa, mistä tehdään merkinnät vahinkoilmoitukseen. Silloin myös vahinkoilmoituksesta ja valvojaraportista pitää selvittää, voidaanko vahingon aiheuttajaksi katsoa ohjastaja, vai onko hevonen vaikeasti hallittava, jolloin tuomaristo voi katsoa hevosen valmentajan velvolliseksi maksamaan omavastuun. Jos hevonen määrätään koelähtöön toimimattomana, valmentaja on velvollinen korvaamaan omavastuun.

Radalla tapahtuneet vahingot vakuutusyhtiö käsittelee ensisijaisesti tuomariston näkemyksen mukaan. Vahinkotapahtuma on aina saatettava vahingon aiheuttajan tietoon riippumatta siitä, onko tuomaristo katsonut hänen olevan yksiselitteisesti vahinkotapahtuman aiheuttaja, ja vaikka häntä olisi rangaistu siitä sakoilla tai ajo-/kilpailukiellolla (pois lukien törmäysvakuutuksen alainen tapaturma).

Vahinkoilmoituksesta otetaan kopiot raviradalle, Suomen Hippokselle, vahingon kärsineelle ja vahingon aiheuttaneelle. Vahinkoilmoituksen alkuperäisen kappaleen ja tulospöytäkirjan rangaistuksineen raviradan toimihenkilö lähettää vakuutusyhtiöön.



Ympäristönsuojelu

Ympäristönsuojelun tavoitteena on hyvä ympäristön tila ja ekologisesti kestävä kehitys. Ympäristönsuojelussa painotetaan haittojen ennalta ehkäisyä.

YMPÄRISTÖLUPA

Ympäristön pilaantumisen vaaraa aiheuttaville toiminnoille tarvitaan ympäristönsuojelulain mukainen lupa. Ympäristöluvassa annetaan määräyksiä mm. toiminnan laajuudesta, päästöistä ja niiden vähentämisestä. Luvan myöntämisen edellytyksenä on, että toiminnasta ei saa aiheutua terveyshaittaa tai merkittävää ympäristön pilaantumista tai sen vaaraa.

Raviradan pitää määrittää, tarvitseeko sen toiminta ympäristöluvan. Jos luvan tarpeellisuudesta on epäselvyyttä, on suositeltavaa ottaa yhteys kunnan ympäristönsuojeluviranomaiseen.

MELUHAITAT

Meluntorjunnan päämääränä on terveellinen, viihtyisä ja vähämeluinen elinympäristö. Vastuu meluntorjunnasta on melun aiheuttajilla. Raviradan normaalina kilpailupäivänä melua aiheuttavat kuulutukset ja selostukset, jotka voivat häiritä naapurustoa. Suuntaamalla kaiuttimet oikein vähennetään meluhaittaa.

Raviradalla järjestettävistä muista mahdollisesti melua aiheuttavista tapahtumista tapahtumajärjestäjä on velvollinen tekemään meluilmoituksen ympäristönsuojeluviranomaiselle.

RAVIRADAN TOIMINNASTA AIHEUTUVIA VAIKUTUKSIA YMPÄRISTÖLLE OVAT MM.

- **Hevosten tuottama lanta, sen varastointi ja hävittäminen.**
Lantaa kertyy tarhoihin, joista se imeytyy ja huuhtoutuu sade- ja sulamisvesien myötä maaperään ja vesistöön. Yli 60-paikkainen hevostalli tarvitsee ympäristöluvan eläinsuojalle.
- **Raviradan toiminnassaan käyttämä energia.**
Ympäristön kannalta kaukolämpö on öljylämmitystä parempi lämmitysvaihtoehto ja tulevaisuudessa alaa valtaa kierrätys- ja biopolttoaineilla tuotettu lämpö. Raviradoilla kuluu paljon energiaa veden lämmittämiseen hevosten pesua varten. Sähköä kuluu tekniikan ylläpitämiseen ja valaistukseen.
- **Liikenteen aiheuttamat päästöt ilmaan ja melu.**
- **Erilaisten jätteiden syntyminen.**
Jätteitä voidaan kuitenkin hyödyntää uudelleen tehokkaalla lajittelulla ja kierrätyksellä.



JÄTEHUOLTO

Jätteet lajitellaan, kierrätetään ja hävitetään vähintään kunnallisten jätehuoltomääräysten mukaisesti. Yleisimmät kerättävät ja hyödynnettävät jätteet ovat paperi, pahvi, biojäte, energiajäte, metalli ja lasi, jotka kaikki hyödynnetään uudelleen joko materiaaleina tai energiana. Lajittelematon sekajäte toimitetaan kaatopaikalle ja sen määrää tulisi jatkuvasti vähentää. Jätteet kannattaa siis lajitella huolellisesti ja kerätä erikseen, koska se tulee edullisemmaksi kuin toimittaa ne jätteenkäsittelykeskukseen (kaatopaikalle).

Valmennustoiminnassa syntyviä jätteitä ovat lanta, pilaantuneet heinät, paalimuovit, säkit, narut, vanhentuneet lääkkeet, lääkeruiskut yms. Lanta ja heinät voidaan hyödyntää maanparannusaineena ja kaikki polttokelpoinen voidaan lajitella energiajätteeksi. Vanhentuneet lääkkeet ovat ongelmajätettä ja ne on kerättävä erikseen. Pistävät esineet pitää kerätä kannelliseen astiaan ennen hävittämistä.

LANNAN VARASTOINTI

Hevostallien ympäristönsuojeluohjeen mukaan on keskeistä, että lantavarastosta ei saa aiheutua valumia ympäristöön eikä päästöjä ilmaan. Lannan varastointi ei saa aiheuttaa myöskään terveydellistä haittaa. Lannan varastointiratkaisuilla on erityinen vaikutus ympäristön viihtyvyyteen ja siisteyteen. Ympäristöpäästöjen estämiseksi lantavaraston on oltava tiivispohjainen sekä mahdollisuuksien mukaan katettu. Vanhoissa lantaloissa kiinteän katteen sijasta voidaan käyttää myös muovipeitettä, jolla estetään lumen ja sadeveden pääsy lantalaan. Uudet ja valmistuvat lantalat pitää rakentaa kiinteillä kattorakenteilla.



ONGELMAJÄTTEET

Ongelmajätteitä ovat muun muassa öljyt, liuottimet, hapot ja muut vaaralliset kemikaalit, loisteputket, akut ja paristot sekä lääkkeet. Ongelmajätteet pitää aina kerätä erikseen niille varattuun paikkaan. Vanhat nesteet tulee varastoida alkuperäisissä pakkauksissaan ja suojata varastopaikka valuma-altaalla. Ongelmajätteiden noudosta sovitaan jätehuoltoyhtiön kanssa, jolloin noudetuista eristä saadaan tosite ongelmajätekirjanpitoon.

TUHOELÄIMET

Hiiret ja rotat jyrsvät rakenteita ja levittävät mikrobeja. Tuholaiistorjunnan perusta on hyvä hygienia. Tuhoeläimet tarvitsevat ravintoa, suojaa ja piilopaikkoja lisääntymiselle. Elinolosuhteet tulisi muuttaa sellaisiksi, että ne eivät sovi tuhoeläimille tai houkuttele niitä.

KEMIKAALIRISKIT/ÖLJYNTORJUNTA

Kemikaaliriskien tehokkaan hallinnan osatekijöitä ovat tiedon hankkiminen kemikaalien vaikutuksista sekä kemikaaleista aiheutuvien riskien arviointi ja vähentäminen.

Raviradalla käytetään ja käsitellään öljytuotteita lähinnä lämmitysaineina lämmityslaitteistoissa sekä poltto- ja voiteluaineina työkoneissa ja ajoneuvoissa. Öljyvahinko voi tapahtua, jos öljy- ja polttoainesäiliöihin tai putkistoihin tulee vuoto. Maaperään levinnyt öljy aiheuttaa ympäristöhaitan ja pahimmillaan ympäristövahingon, jos vuoto tapahtuu tärkeällä pohjavesialueella tai pääsee vesistöihin. Tärkeillä pohjavesialueilla, ulkotiloissa olevat öljysäiliöt, pitää olla katettuina ja varustettuna 100 % valuma-altaalla. Sisätiloissa öljysäiliöiden pitää olla varustettu aina vähintään 20 % valuma-altailla.

Ympäristöön pääsevät öljyvuodot pitää nopeasti tyrehdyttää ja leviäminen rajoittaa. Tätä toimintaa varten pitää olla varattuna imeytysainetta ja keräysastioita. Ympäristövahingoista on aina ilmoitettava pelastustoimelle, joka vastaa kunnassa öljyntorjunnasta, ja ympäristöviranomaiselle. Öljyvahingon aiheuttaja on korvausvelvollinen. Ilmoituksen laiminlyönti on vakavimmillaan ympäristörikos.



MAISA HYTTINEN/HIPPOS

10



Tulipalon syttymisriski

Tulipalo on raviratojen vaarallisimpia riskejä. Tulipalolla voi olla toimintaan häiritsevä, keskeyttävä ja jopa lamauttava vaikutus. Tulipalo uhkaa usein myös ihmisten turvallisuutta.

Tulipaloja syttyy Suomessa edelleen huomattava määrä joka vuosi. Pelkästään asuinrakennuspaloja tilastoidaan keskimäärin 2800 vuodessa, eli noin kahdeksan tulipaloa joka päivä. Suurin tulipalojen aiheuttaja on ihminen. 50 prosenttia tulipaloista on meidän itsemme aiheuttamia. Näistä noin 30 prosenttia on tahallaan sytytettyjä ja noin 40 prosenttia aiheutuu huolimattomuudesta.

Toinen suuri tulipalojen aiheuttaja on sähkö. Sähkölaitteet ja niiden väärä käyttö aiheuttavat Suomessa vuosittain reilusti yli tuhat tulipaloa. Sähköpalojen osuus kaikista rakennuspaloista on noin kolmannes. Muita syttymissyitä voivat olla muun muassa luonnonolosuhteet (salama) ja itsesyttyminen (lanta). Rakennuspalojen lisäksi ravikeskuksissa voi syttyä tulipaloja esimerkiksi liikennevälineissä, rakennusten ulkopuolisissa roskasäiliöissä/jätekatoksissa ja aluetta ympäröivässä maastossa.

Tulipalo on aina vaarallinen. Kilpailuaikana se voi vaarantaa jopa tuhansien ihmisten turvallisuuden. Vaarallisinta tulipalossa on myrkyllinen savu, joka täyttää huonetilan muutamassa minuutissa. Suomessa kuolee tulipaloissa vuosittain lähes sata ihmistä. Tulipalo aiheuttaa usein myös omaisuusvahinkoja. Suurimmillaan vahingot voivat kasvaa jopa miljooniin euroihin.

VAROMATON TULENKÄSITTELY

Tulenkäsittelyllä tarkoitetaan avotulentekoa, joka voi olla mm. varomatonta kynttilöiden polttoa, tupakointia, tulityötä tai muuta vastaavaa lämpöä ja kipinää tuottavaa toimintaa. Tulenkäsittely sisätiloissa vaatii aina erityistä varovaisuutta. Muun muassa tupakointi ja tupakan syttämiseen käytettävät tulitikut tai muut sytyttimet aiheuttavat vuosittain noin 300 tulipaloa.

Raviradoilla tulenkäsittely sisätiloissa on sallittua vain turvallisuuspäällikön tai tulityöluvan myöntäjän erityisluvalla. Luvan myöntäjän pitää tarkastaa tila ja arvioida paloturvallisuusriskit. Ruuanvalmistukseen tarkoitetuissa tiloissa, kuten grilleissä, pitää varautua tulipalon varalle sammuttimella (jauhe-, CO₂-, nestesammutin) ja sammutuspeitteellä. Rakennusten ulkopuolella tapahtuvassa tulenkäsittelyssä pitää huomioida myös nurmikko- ja metsäpalovaroitustilat. Risujen/roskien poltosta antavat lisäohjeita kunnan ympäristö- ja pelastusviranomaiset.

TULITYÖT TURVALLISESTI

Rakennuksissa tehtävät tulityöt vaativat aina vakuutusyhtiöiden suojeluohjeen noudattamista. Tulityöohjeet pitää huomioida kaikissa raviradalla tehtävissä tulitöissä, kuten kiinteistön huoltotöissä, ratakaluston korjauksissa ja hevosten kengityksissä. Tallirakennuksissa oleva puru ja pöly syttyvät helposti, jos työssä syntyy kipinöitä. Kipinöivät työt tulee tehdä aina ulkotiloissa tai vakituksessa tulityöpaikassa, joka on varusteltu suojeluohjeen mukaisesti.

ILKIVALLAN VAARAT KASVAVAT

Suomessa tehdään keskimäärin viisi tuhopolttoa päivässä ja yritetään tai poltetaan yksi rakennus päivässä. Koska raviradat ovat laajoja kokonaisuuksia, joissa liikkuu paljon ihmisiä, eikä riittävä kulunvalvonta ole aina mahdollista, on ilkvallan aiheuttama tuhopoltto yksi palon syttymisriski. Tuhopolttajat ovat useimmin miespuolisia ja 15–30-vuotiaita. Vakavat tuhopoltot ovat luonteeltaan tyyppillisesti yksin tehtäviä rikoksia. Varauksen tässä suhteessa aiheuttavat nuorisoryhmien aiheuttamat tulipalot.

TULITYÖT JA SUOJELUOHJE

- Vakuutusnottajan ja vakuutetun tulee tulitöitä tehtäessä noudattaa vakuutusyhtiöiden suojeluohjetta. Ohjeiden laiminlyönnin seurauksena voidaan korvausta vähentää tai se voidaan kokonaan evätä.
- Tulitöitä ovat työt, joissa esiintyy kipinöitä tai joissa käytetään liekkiä tai muuta lämpöä ja jotka aiheuttavat palovaaran. Tulitöitä ovat muun muassa kaasuihitys, laikka-leikkaus ja metallin hionta, joista syntyy kipinöitä, sekä työt, joissa käytetään kaasupoltinta, muuta avotulta tai kuumailmapuhallinta.
- Raviradoille on laadittava tulitöiden valvontasuunnitelma, joka on pysyvä ohje tulitöiden turvallisesta tekemisestä. Lisäksi radan tulee nimetä tulitöistä vastaava henkilö. Hänen on asemansa puolesta oltava tehtävänsä sopiva, hänen pitää tuntee yritys ja olla perehtynyt paloturvallisuuteen.
- Kun tulitöitä tehdään tilapäisellä tulityöpaikalla, tulityön tekijällä ja palovartijalla pitää olla tulityökortti. Tulityökortilla työntekijä osoittaa, että hän on saanut koulutuksen tulitöihin, tuntee työssä syntyvät riskit ja osaa eliminoida ne.

Ilkivallan aiheuttaman paloriskin takia kiinteistön ovien ja ikkunoiden lukitsemiseen on kiinnitettävä erityistä huomiota. Tilojen, joissa henkilökunta oleskelee harvoin, on oltava lukittuina. Erityisesti tämä koskee teknisiä tiloja, kuten sähköpääkeskuksia, joissa henkilö- ja paloturvallisuusriski on suuri. Ylimääräinen palava materiaali poistetaan rakennuksien porraskäytäviltä ja piha-alue pidetään siistinä, jotta ylimääräistä palokuormaa ei olisi rakennusten lähetyvillä. Rakennuksissa ja niiden läheisyydessä oleva palava materiaali on turhana houkutusena ilkivallalle. Ympäristön valvontaa voidaan tehostaa piha-alueiden riittäväällä valaistuksella, sisätiloissa olevilla liikkeentunnistimilla, valvontakameroilla ja vartiointipalveluilla.

SÄHKÖPALOT

Sähköpalo on sähkölaitteen aiheuttama tulipalo. Tukes listaa sähköpalojen syiksi ihmisen toiminnan ohella mm. sähkölaitteiden viat, kunnossapidon puutteet sekä sähkölaitteiden tai -asennusten väärän tai huolimattoman käytön.

Tulipalon sytyttänyt sähkölaite voi olla vioittunut tai sitä on käytetty väärin. Sähkölaitteiden suojaetäisyyksien laiminlyönti aiheuttaa myös syttymisvaaran. Sähkölaite voi aiheuttaa tulipalon lisäksi silloin, kun sitä ylikuormitetaan, sen ilmankiertoa rajataan tai muuten poiketaan laitteen normaalista käyttötarkoituksesta. Ukkosen aiheuttamien vahinkojen varalta sähkölaitteet pitää pystyä poistamaan sähköverkosta.

SÄHKÖLAITTEIDEN KÄYTTÖTURVALLISUUS

Laitteiden turvallinen käyttö edellyttää, että käyttäjä noudattaa käyttöohjeita, seuraa laitteen kuntoa sekä toimittaa epänormaalisti käyttäytyvän laitteen huoltoon ennen kuin se vioittuu kohtalokkaasti. Säännöllinen keskustelu, kondensaattoreiden, kytkinlaitteiden ja muiden keskeisten laitteiston osien kunnonvalvonta auttaa havaitsemaan ajoissa mahdolliset palon aiheuttajat. Lämpökuvauksella löydetään löysät liitokset ja palon aiheuttaja voidaan ennaltaehkäistä.

Urakoitsijoiden tekemät käyttöönottotarkastukset pitää tehdä sähkölaitteistoille aina ennen kuin ne otetaan käyttöön. Sähköasennukset ja sähköturvallisuuksäännösten mukaiset sähköasennusten määräaikaistarkastukset on myös tehtävä säädösten mukaisesti (Tukes-tarkastus 5–15 vuoden välein). Tarkastuksien avulla varmistutaan laitteiden kunnosta ja turvallisuudesta. Näin pystytään ehkäisemään myös sähköpalojen syttymisriskejä.

Raviradoilla käytettävät kuumenevat sähkölaitteet, kuten lamput ja lämmittimet, ovat väärin käytettyinä vaarallisia. Huteralla alustalla oleva valonheitin (vanha hehkulamppu) tai lämmitin sytyttää kaatuessaan nopeasti kaiken palavan ympäriltään. Kuumenevien laitteiden päälle ei saa asettaa palavaa materiaalia. Valaisimissa käytetään nykyään paljon led-lamppuja. Led lamput ovat turvallisia, koska ne ei tuota lämpöä. Tuholaistorjunnalla voidaan myös ehkäistä tulipalojen syntyä.

Raviradoilla on ravintoloita, joiden sähköisiä kalustoja pitää säännöllisesti huoltaa ja tarvittaessa uudistaa. Esimerkiksi kylmälaitteet pitää sulatuksen yhteydessä imuroida ja niiden riittävästä ilmanvaihdosta on jatkuvasti huolehdittava.

Henkilökuntaa pitää opastaa kaikkien sähköisten laitteiden käytössä. Sähkölaitteiden käyttöohjeissa kerrotaan laitteiden turvallisesta käytöstä. Käyttöohjeisiin pitää aina tutustua ennakolta sekä noudattaa niissä annettuja määräyksiä ja ohjeita. Koska sähköpalot voivat kyteä pitkään ennen leimahdusta, riittää virransyötön katkaisu useimmissa tapauksissa estämään tulipalon syttymisen.

KIINTEISTÖJEN NUOHOUS

Kiinteistöjen ilmastoinnin puhdistuksen ja hormien nuohouksen tarkoituksena on ehkäistä tulipaloja ja parantaa sisäilman laatua. Kerran vuodessa tulee puhdistaa mm. ammattimaisten ruuanvalmistuspaikkojen ilmanvaihtokanavat ja -laitteistot sekä öljykattiloiden hormit.

PALAVAT KEMIKAALIT

Raviradalla käytettäviä kaasuja voivat olla mm. nestekaasu (butaani ja propaani), jota käytetään esimerkiksi lämmityskaasuna ja grilleissa, sekä kaasuhitsauslaitteissa käytettävä asetyleeni. Happi ei ole palava kaasu, mutta se kiihdyttää voimakkaasti paloa. Palavat nesteet ja kaasut eivät oikein käytettyinä ja varastoituina aiheuta tulipalon vaaraa. Kuitenkin rakennuksen sisällä ja lähistöllä olevat herkästi syttyvät aineet, kuten palavat kemikaalit nopeuttavat palon kehitystä.

Raviradoilla käytettäviä ja varastoitavia palavia aineita ovat yleisesti palavat nesteet, kuten polttoaineet (benssiini ja diesel), lämmitysaineet (lämmitysöljy) ja siivouksessa käytettävät puhdistusaineet sekä eläinlääkinnässä käytettävät desinfiointinesteet (esim. Klorhexol). Alueella voidaan käyttää myös satunnaisesti rakennus- ja huoltotöissä maaleja, liimoja ja liuottimia.

Palavien nesteiden lisäksi vaarallisia ovat myös palavien kaasujen aiheuttamat palot. Kaasuvuodot voivat syntyä viallisista laitteista, vuotavista letkusta tai laitteiden ja pullojen mekaanisesta rikkoontumisesta. Vuotavan kaasupullon kaasu voi levittyä laajoille alueille. Syttymislähteen saatuaan se palaa voimakkaasti. Palavaa kaasuliekkiä ei saa sammuttaa, jollei ole varma, että kaasuvuoto voidaan pysäyttää.

Palavia nesteitä ja kaasuja käyttävän tulee tietää niiden räjähdys- ja palovaara. Kaikista vaarallisista kemikaaleista pitää olla saatavilla käyttöturvallisuustiedote. Yli 200 kilon nestekaasumäärästä pitää tehdä käyttöilmoitus alueen pelastusviranomaiselle. Kemikaali-ilmoituksessa ilmoitetaan kemikaalien määrät ja räjähdysuoma-asiakirjassa niihin varautuminen. Kaasua ei saa varastoida yleisö- tai eläintiloihin.

KEMIKAALIEN KÄYTTÖ

Töitä, joissa käytetään räjähdys- ja palovaarallisia aineita, pitää välttää ravikilpailuajana. Lisäksi vaarallisten aineiden kulkuneuvojen (VAK) liikennettä ravikeskuksen alueella kilpailuajana ei sallita. Kiinteistön pakolliset kemikaalitäydennykset tehdään kilpailuajan ulkopuolella. Pyrotekniikan käyttö julkisissa tilaisuuksissa vaatii poliisiviranomaisen luvan.

Radan toiminnanharjoittajan on riittävän tehokkaalla tavalla huolehdittava kemikaalien käsittelystä ja varastoinnista niin, ettei toiminnasta aiheudu henkilö-, ympäristö- ja omaisuusvahinkoja.



Jos säilytettävä tai varastoitava nestekaasumäärä pulloissa on yli 25 kiloa, sijoituspaikka on merkittävä vähintään yhdellä selvästi näkyvällä taululla.

**NESTEKAAASUA
FLYTGAS**

11



Paloturvallinen ympäristö

Oleelliset paloturvallisuuteen vaikuttavat tekijät tulisi huomioida jo rakennuksen suunnittelu- ja rakennusvaiheessa. Rakennukseen asennetut automaattiset paloilmoin-, sammutus-, turvalaivo- ja savunpoistojärjestelmät parantavat huomattavasti kiinteistön paloturvallisuutta.

PALON KEHITTYMINEN

Raviratojen kiinteistöissä palon syttyminen ja kehittyminen voivat olla nopeaa. Palon leviämiseen vaikuttavat kiinteistön rakentamisessa ja irtaimistossa käytetyt materiaalit ja niiden syttymisherkkydet sekä palamisnopeudet (kokoonmistiloissa ei saa käyttää herkästi syttyviä pintamateriaaleja). Lisäksi palon kehittymiseen vaikuttavat palo-osastointi ja sen kestävyys. Palo-ovet pidetään aina kiinni, eikä palo-osastointia saa heikentää esimerkiksi tiivistämättömillä läpivienneillä.

KIINTEISTÖSTÄ POISTUMINEN

Onnettomuustilanteessa vaaran uhatessa pitää rakennuksessa olevilla henkilöillä olla turvallinen poistumismahdollisuus. Poistumisreittien on oltava koko henkilökunnan tiedossa. Poistumistiet eivät saa olla lukittuja, vaan niistä pitää päästä turvallisesti ulkotiloihin. Poistumiseen käytettäviä reittejä kuvaavat opaskilvet. Opasteet voivat olla joko valaistuja tai heijastavia. Poistumisvalaistusjärjestelmään (merkki- ja turvalaistus) liitetyt poistumisvalo-opaskilvet toimivat omilla erillisillä akuillaan. Järjestelmän pitää toimia noin 30–60 minuuttia, vaikka kiinteistön oma sähköjärjestelmä pysähtyisi.

TURVALLISUUSJÄRJESTELMÄT

Raviradan kiinteistöihin asennettujen järjestelmien, kuten automaattisten paloilmoin- ja sammutusjärjestelmien tarkoitus on valvoa, hälyttää ja jopa sammuttaa kiinteistössä havaittu tulipalo. Järjestelmät nopeuttavat palon havaitsemista niillä alueilla, joilla ei ole muuta valvontaa. Paloilmoinkeskus hälyttää vaaratilanteesta suoraan paikalliseen hätäkeskuslaitokseen ja varoittaa vaarasta myös kohdekiinteistössä olevilla palokelloilla. Paloilmoinjärjestelmään kuuluvat myös paloilmoinpainikkeet, joista painamalla välittyy tieto vaaratilanteesta eteenpäin. Paloilmoinjärjestelmää kevyempi järjestelmä on palovaroitinjärjestelmä, joka hälyttää myös havaittuaan savua kohteessa. Hälytykset voidaan ohjata vastuuhenkilön puhelimeen.

Kiinteistöön asennetut turvallisuuslaitteistot ja -järjestelmät tulee merkitä opastekilvillä. Opastekilvillä ilmoitetaan myös alkusammutuskaluston sijainti. Kilvet on pidettävä hyvin näkyvissä, eikä niitä saa väliaikaisesti peittää.

Kaikista turvajärjestelmistä pitää olla tehtynä huolto- ja kunnossapitosuunnitelma, jossa määritetään mm. laitteistojen hoitajat, huoltajat ja säännöllinen testausmenetelmä.

ALKUSAMMUTUS ON USEIN NOPEIN APU

Raviradoilla käytettäviä alkusammuttimia ovat jauhesammuttimet, hiilidioksidisammuttimet, pikapalopostit ja sammutuspeitteet. Näitä pitää löytyä kaikista alueen kiinteistöistä, joissa oleskelee ihmisiä. Sammuttimien on oltava helposti saatavilla ja ne on tarkoitettu vain alkusammuttamista varten.

Alkusammutukseen tarvitaan riittävästi sammutuskalustoa: Kiinteistöihin suositellaan teholuokan 27A 144BC sammutin (6 kg jauhesammutin) 200–400 m² kohden. Isompi 43A 183BC sammutin (12 kg) tarvitaan, jos kohteen paloriski on normaalia suurempi ja kaksi kappaletta 12 kg jauhesammuttimia, jos tilassa tehdään tulitöitä. Eläinsuojoiin sopii hyvin sammutusaineksi vesi (nestesammuttimet/pikapalopostit). Pikapalopostin letkun tulisi saavuttaa silloin koko rakennuksen eläintilat.

Kiinteistöön sijoitetun alkusammutuskaluston pitää olla sammutettavaan materiaaliin soveltuva. Sammutusjauhe, vesi ja sammutuspeitto sopivat hyvin kuitumaisten materiaalien, kuten puun ja paperin, sammuttamiseen. Sammutuspeite soveltuu pieniin paloihin ja se on erityisen hyvä pienten rasvapalojen tukahduttamiseen (huom. F-luokan sammutin). Sammutusainetta valittaessa voidaan huomioida myös itse sammutusaineen mahdollisesti aiheuttamat vahingot. Esimerkiksi sähkölaitteisiin ja keittiötiloihin hyvin soveltuva sammutusaine on hiilidioksidi, joka ei sotke eikä tuhoa herkkiä sähkölaitteita. Hiilidioksidisammuttimella ei ole kuitenkaan jauhesammuttimen sammutustehoa.



Suuren osan uhkaavista tulipaloista sammuttaa henkilökunta jollakin alkusammuttimella. Alkusammutuksella saadaan palo joko sammumaan kokonaan tai sen kehittyminen hidastuu oleellisesti.

Turvavalaistusjärjestelmille on laadittava kunnossapito-ohjelma, jossa pitää selvittää järjestelmälle tehtävät huoltotoimenpiteet.

- **Päivittäin:** tarkistetaan järjestelmän valmius-tila ja lamppujen toiminta.
- **Kuukausittain:** tarkistetaan lamppujen toiminta akuston varassa.
- **Vuosittain:** tehdään täysimittainen kestoajan testi järjestelmälle.



KOKOONTUMISALUE

Raviradan turvallisuuspäällikön määräämä ja kuuluttajan kuuluttama evakuoitumiskäsky ilmoittaa alueella olevasta vaaratilanteesta. Vaaratilanteen uhatessa henkilökunta opastaa asiakkaat turvaan, ennakkoon määrätyille kokoontumisalueille. Kokoontumisalue pitää olla kaikkien henkilökunnan/toimihenkilöiden tiedossa. Henkilökunta/turvallisuusvalvojat vastaavat tilojen tyhjentymisestä (tarkastetaan yleisöalueet, sosiaalitalat, WC-tilat ym.). Kokoontumisalueilla pitää olla tieto siitä, ovatko kaikki poistuneet vaara-alueelta. Kokoontumisalueelta saa henkilökunta poistua vain pelastus- tai poliisiviranomaisten luvalla.

TOIMINTAMAHDOLLISUUS

Pelastustoiminnalle pitää järjestää riittävä toimintamahdollisuus kiinteistöjen ympäristössä. Isojen yksiköiden toimintavalmius vaatii esteettömät kulkureitit (4 m leveys) ja vapaata tilaa korkeiden rakennuksien (yli 3 kerrosta) läheisyydessä. Alueet merkitään tarvittaessa PELASTUSTIE-kilvellä.

TOIMINTOJEN PALAUTUMINEN

Pelastusviranomaisen päättää, milloin toiminta voi onnettomuuden jälkeen jatkua. Suuremmissa onnettomuuksissa onnettomuustilan palauttamisen omistajalle myöntää pelastusviranomaisen tai poliisi, kun kiinteistö tai muu paloalue on turvallinen, tai kun tarvittava palonsyöntutkiminta on tehty. Jälkivahingontorjunnasta päättävät vahingoittuneen kiinteistön omistaja ja vakuutusyhtiö. Jälkivahingontorjunta on aloitettava mahdollisimman nopeasti lisävahinkojen ehkäisemiseksi.

Pahoja henkilö- ja aineellisia vahinkoja aiheuttanut onnettomuus voi keskeyttää ravit. Ravien jatkamisesta pitää tehdä silloin erillinen päätös, johon vaikuttavat kilpailujen järjestäjä, ohjastajien/valmentajien edustaja ja Suomen Hippoksen edustajana kilpailujen valvoja.

IHMINEN TULIPALOSSA

Tulipalon uhatessa ihmishenkiä vaara-alueelta on poistuttava heti. Savussa liikkuminen on hengenvaarallista. Suurin osa palokuolemista tapahtuu myrkyllisten kaasujen takia, vain harva menehtyy kuumuuden vuoksi. Pakottavassa tilanteessa, jos joudutaan savuun, pitää liikkua matalalla. Maanrajassa ilma on puhtaampaa ja viileämpää. Jos ulospääsy ei ole mahdollista, tulee pyrkiä pääsemään tilaan, jossa ei ole savua. Savun leviämistä tilaan voidaan estää tiivistämällä ovenraot esimerkiksi märillä vaatteilla. Loukkuun jääneen tulee herättää pelastajien huomiota ikkunasta heiluttamalla, huutamalla tai valoja vilkuttamalla.



HEVONEN TULIPALOSSA

Tulipalon uhatessa eläinsuojia hevosten nopea evakuointi on tärkeää. Eläimet on hyvä totuttaa etukäteen kulkemaan tallirakennuksien kaikkia poistumisteitä, jotta ne voidaan vaaratilanteessa siirtää helpommin läheisiin turvallisiin talleihin tai aitauksiin. Parhaiten pelastustehtäviin soveltuvat niiden omat hoitajat tai muut tottuneet hevostenkäsittelijät. Jos eläinsuojassa on savua, pitää pelastajan suojautua myrkyllistä savua vastaan.

Tallissa on oltava paloturvallisuuden vuoksi vähintään kaksi sellaista uloskäyntiä, josta myös hevonen mahtuu kulkemaan (leveys vähintään 1,5 metriä) ja poistumisovien on sijaittava eri ilmansuuntiin. Pelastamisen kannalta on myös tärkeää, että karsinoiden lähellä on nopeasti saatavissa hevosen riimu ja riimunnaru. Hevosta kuljetettaessa pois savuisista tiloista, sen silmät voidaan peittää esimerkiksi säkillä. Tämä sokeuttaminen voi helpottaa aran ja hätäntyneen eläimen liikuttamista. Hätätilanteessa hevonen voidaan pakottaa liikkumaan ja poistumaan palavasta rakennuksesta myös vesisuihkun avulla. Hevosia ei kuitenkaan saa päästää vapaana juoksemaan pihalle, koska ne ovat silloin uhkana pelastajille sekä mahdollisesti pyrkivät palavaan rakennukseen takaisin.

Hevosen pelastamisen kannalta tärkeää on saada hevoset nopeasti raikkaaseen ilmaan. Palovammoja voidaan jäähdyttää vedellä, mutta suurempi ongelma on hevosten altistuminen myrkyllisille kaasuille. Eläinlääkärin on aina tarkistettava pelastettu eläin ja päättää sen hoitotarpeesta ja mahdollisesta jatkohoidosta.



PIRJE FAGER-PINTILÄ/HIPPOS

12

Rikos ja vahingonteko

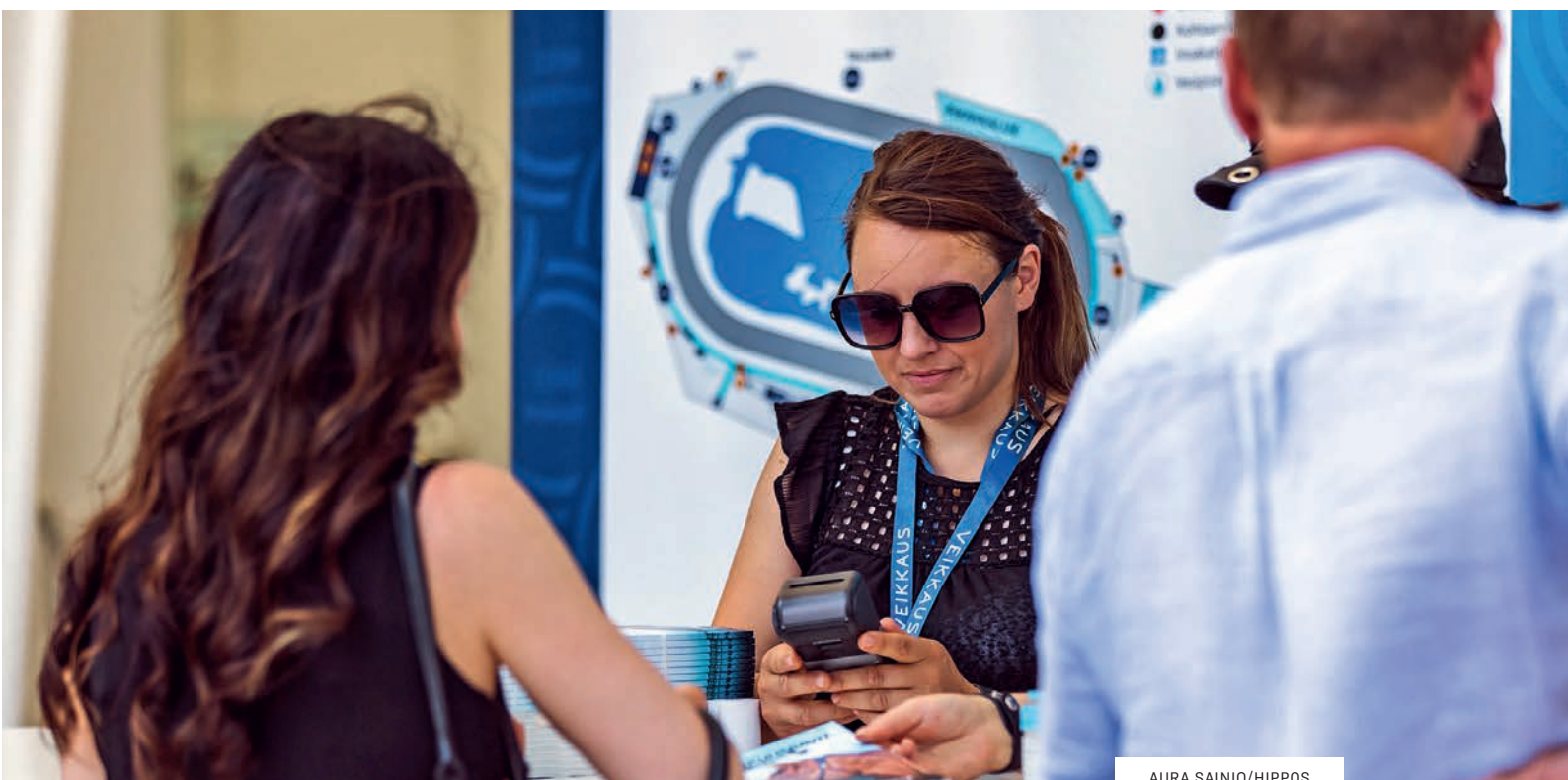
Rikollinen toiminta alueella on uhka, joka voi kohdistua raviratojen rahaliikenteeseen, kiinteistöihin, koneisiin ja laitteisiin tai yleisön omaisuuteen, kuten rahaan ja ajoneuvoihin. Omaisuuteen kohdistuva uhka voi aiheuttaa välillisesti myös henkilöiden turvallisuuteen kohdistuvan uhan.

RAVITAPAHTUMIEN RAHALIIKENNE

Ravipelien pelaamisen siirtyminen verkkoon on vähentänyt huomattavasti käteisen käyttöä maksuvälineenä. Rahaliikenne on kuitenkin edelleen olennainen osa ravitapahtuman toimintaa mm. pääsylippujen, ruoka- ja juomapalvelujen sekä oheistuotteiden ja -palveluiden myynnin kautta.

Rahan käsittely: Suuret käteisvarat voivat houkuttaa varkaita ja petoksia. Käteisen käytön minimointi ja digitaalisten maksujärjestelmien suosiminen vähentävät riskejä.

Maksutavat: Monet tapahtumat suosivat kortti- ja mobiilimaksuja, sillä ne ovat turvallisempia ja nopeampia. Ruokaa, juomaa ja oheistuotteita myyvien myyntipisteiden rahaliikenne on iso osa tapahtuman taloutta. Tällöin on tärkeää, että myyntipisteet ovat hyvin organisoituja ja että ne hyväksyvät useita maksutapoja.



AURA SAINIO/HIPPOS

Lippu- ja maksujärjestelmät: Suurissa yleisötapahtumissa lipunmyynti on usein merkittävä rahaliikenteen lähde. Liput voidaan myydä ennakoon verkossa, paikan päällä tai molemmissa. Nykyään yhä useammin käytetään digitaalisia lippuja, mikä helpottaa asiointia ja parantaa turvallisuutta. Huonosti toteutetut lippu- ja maksujärjestelmät voivat johtaa väärinkäytöksiin. On tärkeää käyttää luotettavia ja turvallisia järjestelmiä.

Turvallisuus: Rahaliikenteeseen liittyvät tilat on sijoitettava siten, että ne ovat helposti valvottavissa ja turvattavissa.

KIINTEISTÖJEN SUOJAAMINEN

Raviratojen kiinteistöjen irtaimistoon voi kohdistua varkauksia tai ilkivaltaa. Nämä rikokset tapahtuvat tyypillisesti valvomattomaan aikaan (iltaisin tai öisin). Raviratojen kiinteistöissä varkaudet voivat kohdistua mm. ravintoloiden alkoholi- tai savukevarastoihin, toimistojen tietokoneisiin, av-laitteisiin, hevostallirakennuksissa varastoitaviin valjaisiin ja oheistarvikkeisiin tai eläinlääkintätiloissa pidettäviin hoitolaitteisiin ja lääkeaineisiin.

Ilkivaltaa voivat olla mm. rakennusten töhrimiset, ikkunoiden hajottamiset, ajoneuvojen potkimiset tai naarmuttamiset sekä kilpailu- ja valmennustoiminnan häiritsemiset.

Raviratojen kiinteistöjen ilta- ja yöaikainen turvallisuus perustuu yleisesti erilaisiin murto suojauksiin. Suojauksilla voidaan varmentaa rakennuksen heikompia osia, kuten ikkunoita, ovia ja lukkoja. Lisäksi kiinteistön sisätiloihin asennettavat murtohälyttimet ja liiketunnistimet lisäävät kiinteistöön luvatta tunkeutuvan kiinnijäämisriskiä. Hälyttimistä tulevat hälytykset pitää ohjata suoraan vartiointiliikkeelle tai kiinteistössä asuvalle huoltomiehelle. Ulkotiloissa olevat nauhoittavat kamerat, hyvä valaistus, aidat, vartijoiden käyttö ja valvonnasta ilmaisevat varoituskyltit ovat hyviä keinoja ennaltaehkäistä murtautumiseriskiä.

Raviradan rakennusten pitää olla lukittuina, kun niissä ei ole toimintaa. Tilat, joissa ei oleskella, on pidettävä lukittuina myös ravien aikana. Lukitukset eivät saa häiritä turvallista poistumista rakennuksesta. Lukituksista vastaavat ennalta sovitut henkilöt tai yritykset. Kiinteistöjen avaimien luovutuksesta ja kirjanpidosta vastaa turvallisuuspäällikkö tai hänen määräämänsä vastuhenkilö.

NÄPISTYS

Näpistykset tapahtuvat todennäköisesti kilpailuaikana. Nämä rikokset kohdistuvat asiakkaisiin ja ravintolatuotteisiin. Rikoksen tekijät voivat olla esimerkiksi taparikollisia tai lapsia. Rikoksien vaikutukset toimintaan ovat todennäköisesti pieniä. Kilpailuaikana mahdollisesti tapahtuvia pieniä rikoksia valvoo henkilökunta ja niihin puuttuvat järjestyksenvalvojat.

MIELENOSOITUS

Mielenilmaus raviurheilua kohtaan on raviradoilla mahdollinen. Tällöin mielenosoittajien tarkoitus on häiritä kilpailutapahtumaa. Mielenosoitus voi olla suunniteltu väkivaltaiseksi tai se voi tilanteen kärjistyessä muuttua sellaiseksi. Pahimmillaan uhkatilanne voi vaarantaa yleisön, valjakkojen ja mielenilmaisijoiden turvallisuuden.

Yleinen kokous pitää ilmoittaa poliisille vähintään kuusi tuntia ennen aloittamista. Jos mielenosoitus ilmoitetussa paikassa vaarantaa ihmisten turvallisuuden, aiheuttaa huomattavaa haittaa ympäristölle tai vahinkoa omaisuudelle, häiritsee kohtuuttomasti sivullisia tai liikennettä, poliisi voi määrätä mielenosoituksen siirrettäväksi toiseen paikkaan.

Yllätyksenä tulleeeseen mielenilmaisuun pitää puuttua henkilö- ja eläinturvallisuuden takia. Tilanteessa järjestyksenvalvojat pyrkivät estämään häiritsijöiden pääsyn rata-alueelle. Kilpailu- ja verryttelyajo keskeytetään radalla ja rata tyhjennetään. Häiriöstä ilmoitetaan poliisille.

POMMIUHKAUS

Raviradalle tullut pommiuhkaus on aina otettava vakavasti. Jos ilmoitus annetaan puhelimitse, puhelun vastaanottajan pitää selvittää uhkaajan henkilöllisyys ja motivaatio mahdollisimman tarkasti. Uhkauksesta pitää tiedottaa välittömästi turvallisuusorganisaatiolle ja poliisille. Poliisiviranomainen tekee päätöksen toiminnan keskeyttämisestä ja jatkamisesta. Ennalta tiedossa olevaa pommiuhkausta varten on tehtävä poliisin kanssa toimintasuunnitelma. Poliisiviranomainen vastaa tällöin kaikista uhkatilanteeseen vaikuttavista asioista kuten alueen evakuoimisesta.

MUUT HÄIRIÖTILANTEET

Raviradan toimintaan voivat vaikuttaa myös muut häiriöt. Kyseessä voivat olla ihmisten käyttäytyminen päihteen vaikutuksen alaisena, alkoholin käyttö anniskelualueiden ulkopuolella, alueelle tuodut aseet tai muu häiritsevä käyttäytyminen. Riski voi syntyä myös tahattomasta häirinnästä: lapset heittelevät lumipalloja rata-alueelle tai valokuvaajat ja loimittajat työskentelevät varomattomasti rata-alueella kilpailun aikana jne.

Järjestyksenvalvojan on erityisesti valvottava, ettei hänen toimialueellaan vaaranneta kenenkään turvallisuutta. Järjestyksenvalvojan on viipymättä ilmoitettava tietoonsa tulleistä turvallisuutta vaarantavista seikoista tilaisuuden järjestäjälle tai alueen haltijalle. Hänen on heti ryhdyttävä turvallisuuden säilyttämiseksi tarvittaviin toimenpiteisiin.

Järjestyksenvalvojan on estettävä pääsy toimialueelleen henkilöltä, jonka päihtymyksensä, käyttäytymisensä tai varustautumisensa vuoksi on perusteltua syytä epäillä vaarantavan siellä järjestystä. Järjestyksenvalvojalla on lisäksi oikeus estää pääsy toimialueelleen henkilöltä, jonka aikaisemman käyttäytymisensä perusteella on syytä epäillä vaarantavan järjestystä tai turvallisuutta sekä jonka on syytä epäillä pitävän hallussaan esineitä tai aineita, joiden hallusapito siellä on lain tai tilaisuuden järjestäjän tai poliisin asettamien ehtojen mukaan kielletty.

VARO AGGRESSIIVISTA HENKILÖÄ!

Mahdollisen vaaran ja alkavan hyökkäyksen merkkejä:

- Käsien puristelu nyrkkiin.
- Käsien pitäminen taskussa tai selän takana; ei ole avoin ja saattaa piilotella jotain.
- Hampaiden yhteen pureminen, ”puree kuolaimia”.
- Hikoilu ja hengityksen kiihtyminen.
- Pälyilevä katse; hakee mahdollista pakotietä.
- Pyrkii hakeutumaan kosketusetäisyydelle.
- Asennon muuttaminen, jännittyminen.
- Istuva henkilö siirtää jalat alle.
- Puhetyylin muuttuminen aggressiiviseksi.
- Voimakkaat mielialan vaihtelut.
- Lopettaa puhumisen kokonaan; keskittyy hyökkäyksen suunnitteluun.





Tekniset järjestelmät

Teknisten järjestelmien toimiminen on edellytyksenä kilpailutoiminnan turvalliselle toteutukselle. Laitteistojen ja järjestelmien hyvä kunnossapito on tärkeää, koska niiden korvaaminen nopeasti uusilla on hankalaa ja usein jopa mahdotonta.

SÄHKÖNSYÖTTÖ JA VARMISTUKSET

Raviratojen sähkönsiirrosta vastaa paikallinen energiayritys. Tämä omistaa ja hallinnoi sähkönsiirtoon käytettäviä linjoja. Sähkön vähittäismyyjä tekee sähkön myynnistä erillisen sopimuksen raviradan kanssa. Sopimuspuolet ovat velvollisia pitämään laitteensa määräysten edellyttämässä kunnossa. Sähköasennukset tulee tehdä, tarkastaa ja liittää verkkoon sähköturvallisuuksiä koskevan lain ja sen nojalla annettujen säännösten ja määräysten mukaisesti.

Pääsääntöisesti sähkön toimittaminen on varmaa. Poikkeuksen voivat aiheuttaa alueelliset sähkönsyötön ongelmat, kuten myrskyvauriot sekä korjaustyöt. Raviradan tulee ilmoittaa havaitsemastaan sähköverkon viasta tai häiriöstä sähkön myyjälle tai jakeluverkonhaltijalle.

Sähkönsyötön katkoksia voidaan ehkäistä järjestämällä alueelle kaksi erillistä syöttöreittiä. Tällöin sähköä voidaan syöttää kahdesta eri suunnasta. Lisäksi omatoiminen sähkön tuottaminen varavoimakoneella tai yksittäisillä aggregaateilla vähentää katkoksista syntyviä haittoja.

Lyhyitä sähkökatkoja varten voidaan tärkeät sähkölaitteet (kuulutus, tallennuslaitteet, tietokoneet, maalikamera) suojata UPS-varmennuksella. UPS:n tehtävänä on taata tasainen virransyöttö lyhyissä sähkökatkoksissa ja syöttöjännitteen epätasaisuuksissa. Sähkökatkoksissa voidaan tällöin ajaa ohjelmat ja järjestelmät turvallisesti alas.

SÄHKÖLAITTEISTOT JA NIIDEN ASENNUKSET

Sähkölaitteistojen hyvällä toimivuudella taataan palo- ja henkilöturvallisuuden lisäksi myös kilpailu- ja arkipäiväiset toiminnot. Sähkölaitteistojen vikaantuminen voi johtua laitteiden löysistä liitoksista, väärästä käytöstä, järjestelmien ylikuormituksesta tai vääristä asennustöistä. Sähkölaitteiden toimivuuteen voidaan vaikuttaa mm. käyttämällä vain hyväksytyjä ja turvallisia sähkölaitteita ja huolehtimalla näiden kunnosta. Sähkötöissä pitää käyttää asennustöihin hyväksytyjä ammattilaisia ja noudattaa asennuksissa sähköturvallisuusmääräyksiä. Myös kilpailuaikainen sähköpäivystys raviradalla vähentää vikaantumisen aiheuttamaa vahinkoa.

SÄHKÖJÄRJESTELMÄN MÄÄRÄAIKAISTARKASTUS

Sähköasennusten määräaikaistarkastukset ovat osa kiinteistön hyvää kunnossapitoa. Vuonna 1996 uudistettujen sähköturvallisuussäädösten mukaan sähköasennusten määräaikaistarkastuksia on tehtävä tavallisille liike- ja teollisuusrakennuksille.

Määräaikaistarkastuksessa varmistutaan sähkölaitteistojen kunnosta ja käytön turvallisuudesta. Tarkastuksella ehkäistään sähkövahinkojen, esimerkiksi sähköpalojen, riskejä. Samalla pyritään varmistamaan, ettei sähkön käyttöön tule laitteistohäiriöistä johtuvia katkoksia. Määräaikaistarkastuksesta huolehtiminen voi vaikuttaa myös laitteiston haltijan vakuutusturvaan ja vahingonkorvausvastuuseen.

UKONILMA JA SALAMANISKU

Mikäli rakennukseen tulee ylijännitteitä, lähes kaikki sähkölaitteet ovat vaarassa vioittua. Vahinkojen suuruus riippuu kuitenkin aina salamaniskun voimakkuudesta ja siitä, onko salama iskenyt taloon suoraan vaiko epäsuorasti sähkölinjoja pitkin.

Rakennuksen pääkatkaisijan asettaminen 0-tilaan ei vielä täysin suojaa tuhoilta. Salaman aikaansaama jännite on siksi korkea, että se saattaa hypätä katkaisijan yli. Sähkölaitteille paras suojaamiskeino salamaniskujen varalta on irrottaa pistotulpat pois seinästä.

Sähköturvallisuuteen liittyvissä standardeissa on yksityiskohtaiset määräykset sähköjärjestelmistä sekä kiinteistöjen ja rakennusten maadoittamisesta. Ukkosille herkällä alueella tilannetta voidaan parantaa rakentamalla ulkoisen ukkossuojauksen lisäksi myös rakennuksen sisäinen suojaus. Tarjolla on ylijännitesuojia, jotka sijoitetaan joko sähkökeskukseen tai laitekohtaisesti pistorasioiden yhteyteen. Puhelinverkon suojaamisessa on myös muistettava puhelimeen liittyvien modeemien ja muiden laitteiden olemassaolo.

KUULUTUS- JA ÄÄNENTOISTOLAITTEET

Raviradalla pitää olla kuulutusjärjestelmä, joka kattaa yleisö-, varikko- ja rata-alueen. Kuulutuksilla ohjataan kilpailutilannetta ja opastetaan mahdollisissa kriisitilanteissa ihmisten toimintaa. Äänentoistolaitteet pitää sijoittaa alueelle niin, ettei katvealueita jää. Laitteistojen suuntaamisella pitää huomioida mahdolliset meluhaitat. Äänen voimakkuus ja kuuluvuudet alueella testataan aina ennen ravien alkua.

Kuulutusjärjestelmien pitää toimia myös erillisillä akuilla toiminnan jatkuvuuden varmistamiseksi. Näin voidaan mahdollistaa kriisin aikainen tiedottaminen sähkökatkoksienkin aikana. Sisäänkirjoituksen, tuomaritornin ja päälähtäjän käytössä olevilla megafoneilla pystytään viestittämään myös poikkeustilanteissa.

LÄMMITYSJÄRJESTELMÄT

Raviradan kiinteistöjen lämmitys voi tapahtua muun muassa sähköllä, lämmitysöljyllä, kaukolämmöllä tai nestekaasulla. Lämmitysjärjestelmien vikaantuminen voi haitata raviradan toimintaa. Vuodenajat vaikuttavat suuresti haitan kokoluokkaan. Talvella tapahtuvat lämmityskatkokset on pyrittävä eliminoimaan ja rakennettava mahdollisimman hyvin toimiva korvausjärjestelmä. Lämmityskatkoksia voidaan ennaltaehkäistä laitteistojen hyvällä ja säännöllisellä huollolla sekä luotettavalla polttoaineiden toimituksella.

VESIJOHTOVERKOSTO

Raviratojen kilpailu- ja oheistoiminnan kannalta on tärkeää, että alueelle tulee puhdas käyttövesi. Vettä tarvitaan jatkuvasti arkipäiväisessä toiminnassa sekä kilpailu- ja valmennustoiminnassa hevosten juoma- ja pesuvetenä. Ihmisille ja eläimille tarkoitetun käyttöveden pitää olla juomakelpoista. Juomakelvoton käyttövesi on terveysriski niin ihmiselle kuin eläimelle. Käyttöveteen tulevista häiriöistä pitää aina ilmoittaa kaikille kiinteistössä työskenteleville henkilöille.

Varautuminen vesikatkoksiin tai muihin häiriötilanteisiin on vaikeaa. Usein joudutaan rajoittamaan tai sulkemaan erilaisia toimintoja, joissa vettä käytetään (ravintolapalvelut sekä wc- ja suihkutilojen käyttö). Valmennus- ja kilpailutoiminnan jatkuminen edellyttää eläimille puhtaan veden saamista. Ongelmatilanteissa veden toimitus järjestetään alueen ulkopuolelta tai raviradalla pitää olla puhdasvesisäiliö, jossa on varastoituna juomakelpoista vettä. Radanhoitokalustoon kuuluvassa säiliöautossa ei ole juomakelpoista vettä.

VESIVAHINKO

Putkiston rikkoontuminen kiinteistössä aiheuttaa vesivahingon, johon pitää reagoida nopeasti, sulkemalla veden pääsulku. Syntyneet vahingot pitää selvittää tarkasti, kuivata ja korjata. Vesivahinko voi aiheuttaa kiinteistön rakenteiden homehtumisen ja tilojen käyttökiellon.



MAISA HYTTINEN/HIPPOS

VIEMÄRIVERKOSTO

Raviratojen jätevedet ohjataan joko kunnalliseen viemäriverkoston tai alueella oleviin lika-kaivoihin. Likakaivojen säännöllisistä tyhjennyksistä vastaa kiinteistön haltija. Viemäriverkoston tukkeutuminen ja rikkoontuminen aiheuttaa kiinteistössä haju- ja terveyshaittoja sekä rakenteiden korjaamistarpeen. Ongelmat voivat syntyä verkoston rikkoontumisesta haurauden tai muun syyn takia. Myös järjestelmän väärä käyttö voi aiheuttaa tukkeutumisen ja viemärin tulvimisen. Viemäristön viat aiheuttavat usein vesiverkoston käyttökiellon, joten ne pitää korjata välittömästi. Suljetut wc-tilat voidaan korvata siirrettävillä vessoilla.

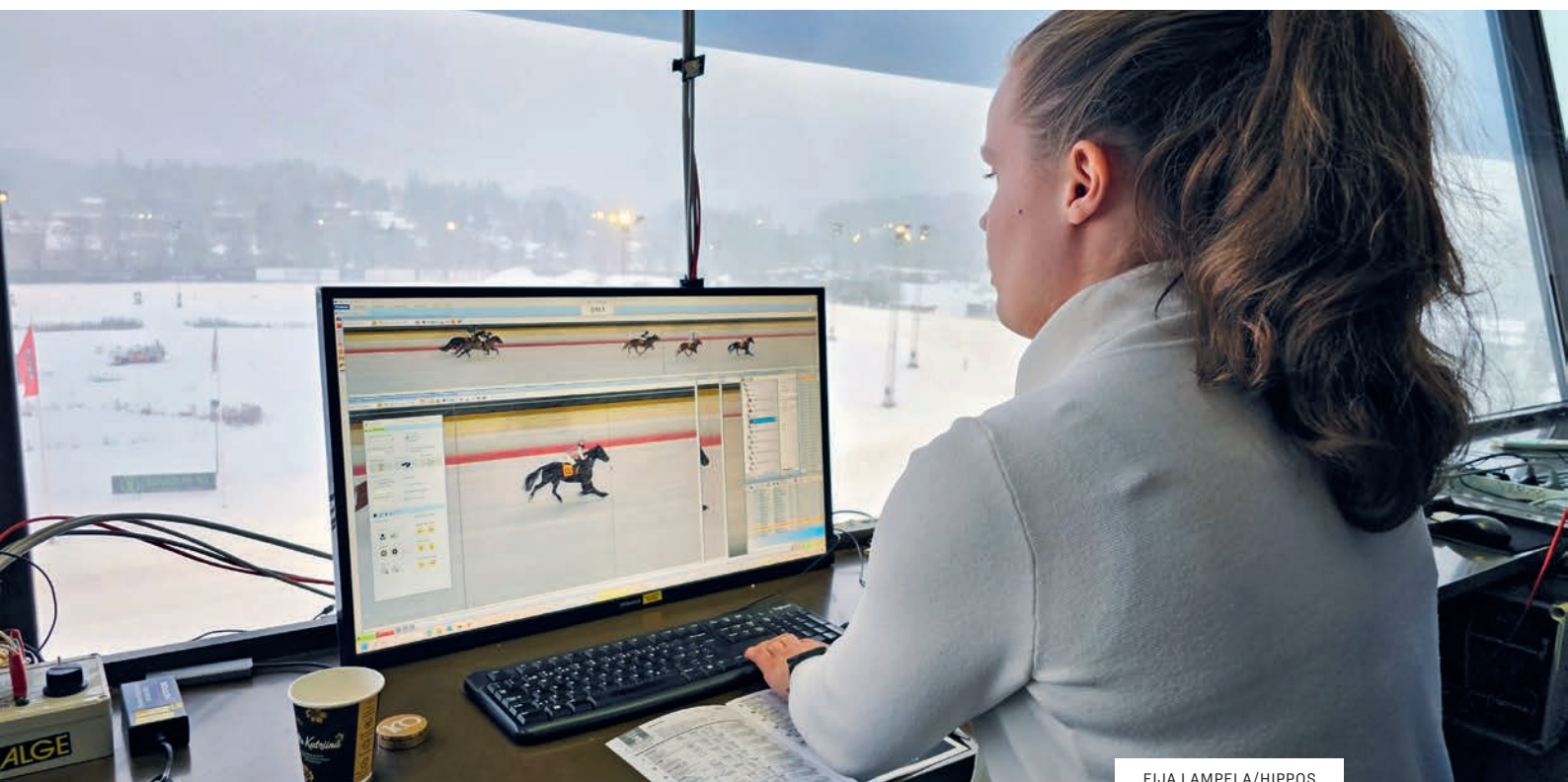
TIETOLIIKENNEJÄRJESTELMÄT

Tietoliikenneyhteyksien katkeaminen vaikuttaa kilpailutoimintaan Suomen Hippoksen tuloksensyöttöjärjestelmän ja totopelien katkeamisena rata-alueella. Radan ulkopuoliseen peliin katkoksella ei ole vaikutusta. Katkoksien syinä voivat olla kaapeliviat, tietoliikenneoperaattorien viat tai raviradan tieto- ja puhelinliikenteessä käytettävien laitteistojen viat, kuten palvelinviat.

MAALIKAMERA- JA MUUT KUVAUSJÄRJESTELMÄT

Raviradoilla on käytössään maalikamera ja varakamera. Kameroista ylläpidetään käyttökirjanpitoa, johon merkitään mahdolliset käyttöhäiriöt (häiriöistä tieto myös Hippokseen valvojareportoinnilla). Maalikameran käyttäjä varmistaa kamerasen toimivuuden ennen ravien alkua. Maalikameraohjelman ja tulostensyöttöön tarkoitetun tietokoneen käyttöä muihin toimintoihin pitää välttää, laitteiston toimintavarmuuden takaamiseksi.

Videokuvausjärjestelmän tarkoitus on pääkameran ja kaarrekameroiden kautta toimittaa kuvamateriaalia tuomariston ja pelaajien käyttöön. Materiaalia toimitetaan peliyhtiön järjestämien yhteyksien kautta tietoverkkoon (satelliittiyhteys). Kuvamateriaalia tallennetaan raviradoilla myös digitaalisiin ja analogisiin tallentimiin. Aineistoa pitää pystyä käyttämään kilpailutalteen aikana (laukkavideo) ja sen jälkeen (pääkamera, kaarrekamera) tuomariston tarpeiden mukaisesti.



EIJA LAMPELA/HIPPOS

14

Turvallisuus on päivittäistä ennakointia

Turvallisuuden varmistaminen lähtee arjen pienistä turvallisuusteoista ja selkeistä toimintaohjeista. Seuraavan listan avulla voit tarkistaa päivittäisen turvallisuustyön tilan.

RAVIRATOJEN TURVALLISUUSOPAS JA PELASTUSSUUNNITELMA

- Tutustun raviradan turvallisuussuunnitteluun.

ENNAKOITAVAT VAARATILANTEET

- Tunnistan työympäristössäni olevat vaaratekijät ja ilmoitan havaituista puutteista.
- Tunnen vastuuni huomioida ja noudattaa raviradan turvallisuusohjeita.
- Olen saanut koulutusta mahdollisia vaaratilanteita varten.

HÄLYTTÄMINEN

- Minulla on mahdollisuus tehdä hätäilmoitus, osaan tehdä hätäilmoituksen.
- Tiedän turvallisuusorganisaation ja heidän yhteystietonsa.

ENSIAPUVALMIUS

- Tiedän ensiaputarvikkeiden sijainnin, osaan käyttää niitä pieniin vammoihin.
- Osaan antaa hätäensiapua.
- Tiedän kilpailuaikana päivystävän ensiavun sijainnin ja muut ensiaputilat.

KONEET JA LAITTEET

- Käytössäni on vain henkilöturvallisia koneita ja laitteita.
- Varmistan, että koneista löytyy CE-tunnus (kone täyttää EU:n turvallisuusvaatimukset).
- Olen saanut koulutuksen käyttämiini laitteisiin ja osaan käyttää niitä.
- Tunnen koneiden käyttöön annetut turvallisuus- ja toimintaohjeet.

RAKENNUKSIEN JA KULKUREITTIEJEN TURVALLISUUS

- Tarkistan, että kulkureittini ovet ovat ehjiä ja kulku portaikoissa on turvallista.
- Tiedän, että korkealla työskentely vaatii turvakaiteet.
- Varmistan, ettei katolta ja räystäältä ei ole tippumassa lunta tai jäätä.
- Pysäköin autoni niin, ettei se aiheuta haittaa henkilö- tai eläinliikenteelle.
- Varmistan, että piha-alueen kulkureitit on aurattu, eivätkä ole liukkaat.
- Huolehdin, että suljen perässäni ovet ja portit, jotka on tarkoitettu kiinnipidettäviksi.

TYÖPISTEEN TURVALLISUUS

- Koen, että toimipisteessäni työskentely on turvallista.
- Uhkatilanteissa tiedän pakoreitin, jota pitkin pääsen turvaan.
- Tiedän, miten saan apua vaaratilanteissa.
- Olen saanut ohjeita toimintani turvallisuusasioihin ja noudatan niitä.

RAHAN KÄSITTELY

- Käsittelem rahaa annettujen ohjeiden mukaisesti.
- Työnantaja on tehnyt työtilani turvalliseksi, jotta rikoksen uhka olisi vähäinen.
- Huolehdin, että järjestyksenvalvojat suojaavat rahaliikennettä läsnäolollaan.

SÄHKÖLAITTEET JA -ASENNUKSET

- Huolehdin, että sähkökäyttöiset koneet ja laitteet ovat kunnossa.
- Poistan rikkiäiset koneet, laitteet ja vioittuneet sähköjohtimet käytöstä.
- Tarkkailen, että pistorasiat ja valokatkaisijat ovat ehjiä ja tukevasti kiinni seinässä.
- Pidän omalta osaltani sähkölaitteet puhtaana ja huolehdin riittävästä ilmankierrosta.
- Pidän valaisimet ja kaapelihyllyt vapaana kaikista tavaroista.

TURVALAITTEET

- Tiedän, mitä turvallisuuslaitteita kiinteistössä on ja miten ne toimivat.
- Tiedän, miten laitteet tai niiden osat näkyvät tiloissa, joissa työskentelen.
- Seuraan, että paloilmamaisimien lähellä on riittävästi vapaata tilaa.
- Ilmoitan pimeänä olevista poistumisreitivaloista vastuuhenkilölle.
- Tiedän, miten toimitaan palokellojen soidessa.

PALO-OSASTOINTI

- Tiedän työympäristöni palo-osaston rajat.
- Tarkkailen, että palo-ovet ovat itsestään sulkeutuvia ja salpautuvia.
- En kiilaa palo-ovia auki ja poistan kiilat, jos näen sellaisia.

ALKUSAMMUTUSKALUSTO

- Tiedän työympäristöni alkusammutuskaluston sijainnit ja tyypit.
- Seuraan, että alkusammutuskalusto on hyvin merkitty ja nopeasti käytettävissä.
- Osaan käyttää työympäristössäni olevia alkusammutusvälineitä.

ILKIVALTA JA TUHOPOLTTOJEN TORJUNTA

- Poistan ylimääräisen palavan materiaalin tiloista säännöllisesti.
- En varastoi palavaa materiaalia rakennusten ulkoseinustoille (8 metrin etäisyys).
- Lajittelen jätteet ja laitan ne niitä varten järjestetyille paikoille.
- Huolehdin ovien, ikkunoiden ja porttien lukituksesta. Pidän avaimistani huolta.
- Tarkistan poistuessani rakennuksesta, että tilat ovat tyhjtät ja hälytykset menevät päälle.

TULITYÖKÄYTÄNTÖ

- Tiedän kuka/ketkä voivat antaa tulityöluvan kiinteistössä tapahtuviin töihin.
- Valvon, että tulitöitä ei kilpailuaikana tehdä yleisöalueella.

ULOSKÄYTÄVÄT

- Tiedän työympäristöni kaikki uloskäytävät ja olen tutustunut niihin.
- Kulkureittejä on helppo käyttää ja uloskäytävät on mielestäni hyvin merkitty.
- En lukitse uloskäytävien ovia siten, ettei niitä saa sisäpuolelta auki ilman avainta.
- Tiedän kokoontumispaikan ja varapaikan, johon poistumisen jälkeen kokoonnutaan.

PELASTUSLAITOKSEN TOIMINTAEDELLYTYKSET

- Huolehdin, että pelastuslaitoksella on esteetön kulkuyhteys raviradan rakennuksille.
- Tiedän, mitä pelastustie-kilvellä tarkoitetaan.



Onnettomuuden sattuessa

Onnettomuus on aina kriisitilanne, jossa ihmiset ja eläimet käyttäytyvät eri tavoilla. Henkilökunnan jäsenten sinun on kuitenkin pystyttävä toimimaan muiden ihmisten ja eläinten turvaamiseksi ja pelastamiseksi.

VAROITA!

Huomioi aina ensimmäiseksi oma sekä muiden lähistöllä olevien ihmisten turvallisuus. Omaisuutta voidaan korvata, mutta ihmishenkiä ei.

PELASTA!

Opasta vaaratilanteen uhatessa muut ihmiset ja eläimet pois vaara-alueelta. Tarkista ettei ihmisiä jää vaara-alueelle. Tulipalotilanteessa sulje ovet perässäsi. Ihmiset opastetaan ensihäntään turvaan pihalle ja siitä myöhemmin ennakkoon sovitulle kokoontumisalueelle.

SAMMUTA!

Alkuvaiheessa olevan palon voit sammuttaa vielä helposti ja turvallisesti. Alkusammuttimena voit käyttää mm. jauhesammutinta, sammutuspeittoa, pikapalopostia tai vaikka tarvittaessa mattoa, lunta tai hiekkaa. Huomioi sammuttamisen vaaratekijät, kuten sähköiset kohteet. Varista aina oma pakotiesi vaarapaikasta. Älä ole uhkarohkea.

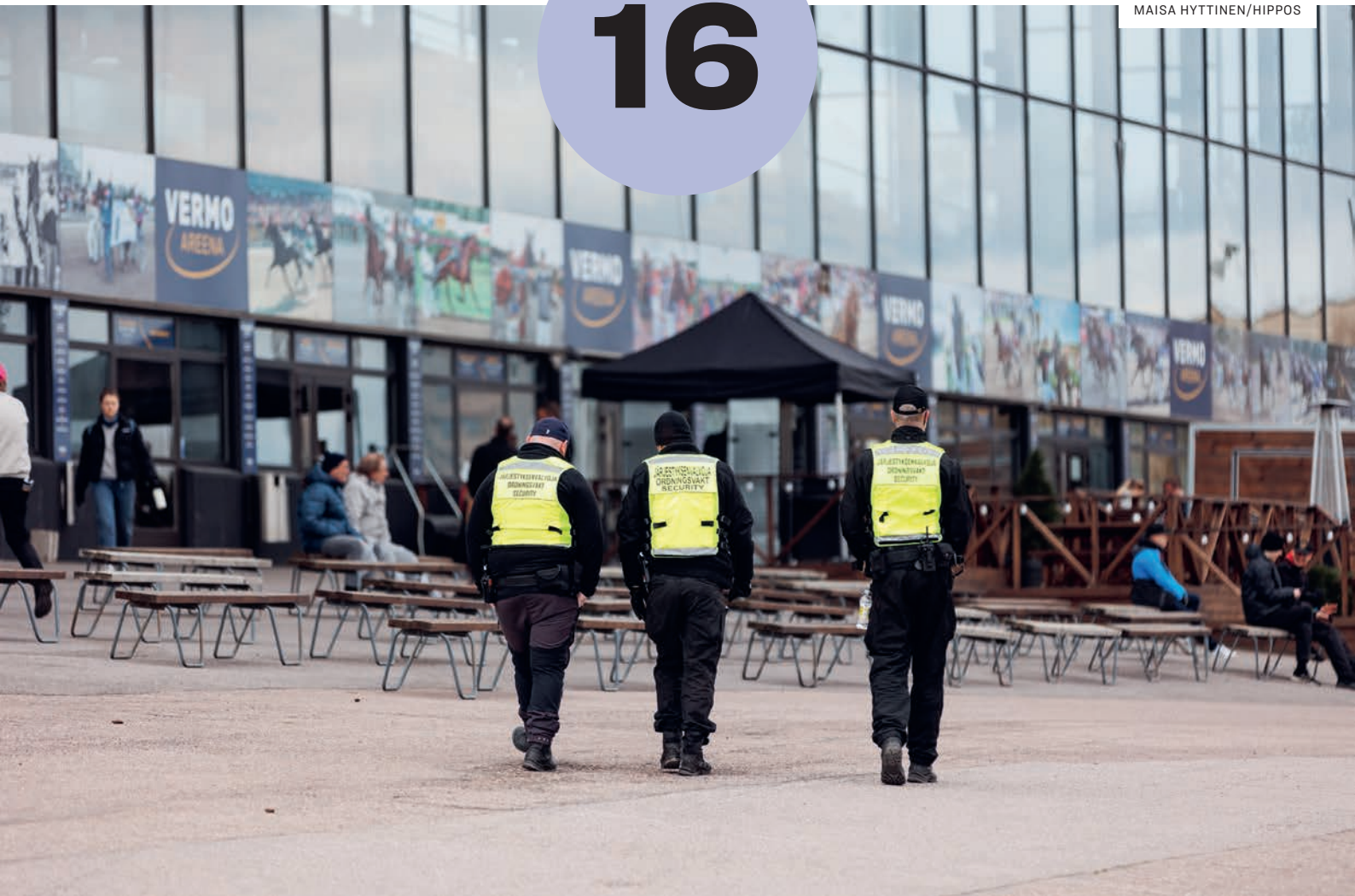
HÄLYTÄ!

Nopea hälyttäminen nopeuttaa pelastajien saapumista ja vähentää vahinkoja. Soita hätänumeroon lähimmästä turvallisesta paikasta. Et tarvitse suuntanumeroita tai sim-korttia matkapuhelimella soittaessa. Kuuntele mitä hätäkeskuspäivystäjät kysyvät sinulta, toimi annettujen ohjeiden mukaisesti ja sulje puhelin vasta kun olet saanut siihen luvan.

OPASTA!

Kerro saapuville pelastajille tarkasti onnettomuuspaikka. Selvitä myös mitä on tapahtunut ja onko ihmisiä tai eläimiä edelleen vaara-alueella.

16



Toimintaohjeita yleisiin onnettomuustilanteisiin

Raviradalla voi sattua vaaratilanteita, jotka eivät suoraan liity hevosiin tai kilpailutapahtumiin. Katso tärkeimmät toimintaohjeet tilanteisiin alta.

NESTEKAASUONNETTOMUUS

Nestekaasun käyttäjä

- Tarkista ennen käyttöä kumiletkujen kunto ja liittimien tiiviys.
- Sulje vuotava kaasupullo. Jos kaasuvuoto jatkuu, hälytä 112 ja varoita muita.
- Jos kaasu on syttynyt palamaan, sulje venttiili. Älä sammuta liekkiä muilla tavoin.
- Älä liikuta kuumaa pulloa (räjähdysvaara).
- Tuuleta tilat hyvin. Älä käytä sähkökytkimiä tai muita syttymislähteitä.

Nestekaasun varastointi

- Sulje pulloventtiili aina käytön jälkeen.
- Varastoi pulloet aina pystyasennossa venttiilit ylöspäin.
- Varastoi pulloet auringolta suojattuna, lukitussa, tuulettuvassa tilassa.



MAISA HYTTINEN/HIPPOS

AUTOMAATTISEN PALOILMOITTIMEN HÄLYTYS

Henkilökunta

- Tarkista, onko alueellasi tulipaloo.
- Jos näet savua tai tulta, varoita ja poista asiakkaat rakennuksesta.
- Tulipalotilanteessa soita 112 ja toimi hätäkeskuksen ohjeiden mukaisesti.

Turvallisuusorganisaatio

- Keskeyttäkää kilpailutoiminta vaaratilanteen ajaksi.
- Tarkistakaa paloilmoitimesta mistä hälytys tulee.
- Tarkistakaa hälytyksen aiheuttaja.
- Informoikaa hälytyksen syystä hätäkeskukselle (112).
- Tulipalotilanteessa toimikaa hätäkeskuksen ohjeiden mukaisesti.

POMMIUHKKAUS

Henkilökunta

- Suhtaudu kaikkiin pommiuhkauksiin vakavasti ja ilmoita niistä heti esimiehellesi.
- Pyri selvittämään puhelimitse uhkaajan henkilöllisyys ja motivaatiot.
- Älä koske mahdolliseen pommiin tai epäilyttävään esineeseen.

Turvallisuusorganisaatio

- Ilmoittakaa uhkauksesta turvallisuuspäällikölle, kilpailujen valvojalle ja poliisille.
- Toimikaa poliisin antamien ohjeiden mukaisesti.
- Jos uhka on ilmeinen, evakuoikaa rakennus ja ohjatkaa ihmiset turvaan.
- Poistuessanne rakennuksesta jättäkää ovet perässänne auki.
- Järjestäkää vartiointi paikalle ja keskeyttäkää kilpailutoiminta.

VÄESTÖHÄLYTYS

Yleisen vaaramerkin soidessa (yhden minuutin kestävä aaltomainen äänimerkki):

- Siirtykää sisälle. Pysykää sisällä. Sulkekaa ikkunat, ovet, tuuletusaukot ja ilmastointi.
- Avatkaa radio ja odottakaa lisäohjeita, välttäkää puhelimen käyttöä.
- Älkää poistuko alueelta ilman viranomaisen lupaa.

17

Ensiapuohjeet

Mitä paremmin olet varautunut ensiaputilanteeseen, sitä helpompi sinun on toimia. Henkilöonnettomuudessa ensimmäinen paikalle saapunut tekee nopean tilannearvion tapahtuneesta.

Hengittääkö potilas?

- Tarkista potilaan ilmatiet.
- Korjaa niskan asento tarvittaessa.

Toimiiko verenkierto?

- Tunnustele pulssi kaulalta.
- Jos et tunne pulssia, aloita elvytys.

Onko potilas tajuissaan?

- Puhuttele, ravista potilasta.
- Käännä tajuton potilas kyljelleen.

Tarkista muut mahdolliset ulkoiset vammat.

- Tyrehdytä suuret verenvuorot.

Varaudu potilaan tilan muutoksiin.

- Älä jätä häntä yksin.



Tee turvallisuusteko ja lataa puhelimeesi 112 Suomi -sovellus.

Saat apua oikeaan paikkaan hätä- ja ongelmatilanteissa.

Sovelluksesta löydät myös päivystysnumeroita kiireettömään avuntarpeeseen ja lisäksi saat vaara- ja viranomaistiedotteet suoraan puhelimeesi.

Tapaturmissa henkilökunta ylläpitää potilaan peruselintoimintoja, kunnes ensihoito saapuu paikalle. Loukkaantuneen peruselintoimintojen ollessa kunnossa, tulee huomioida mahdolliset lievemmät vammat.

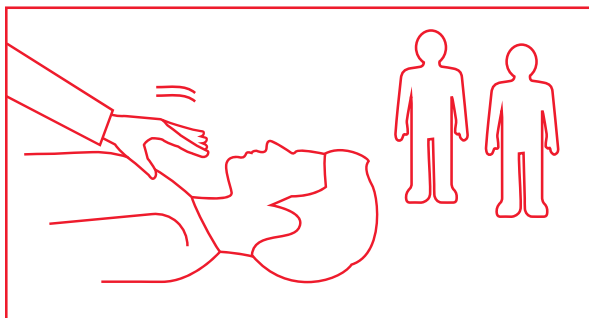
Vääntymät	»	raajan kohoasento ja puristaminen
Murtumat	»	tue vamma-asentoon, raajan kohoasento
Rankavamma	»	tue niskaa, estä pään kiertoliikkeet
Verenvuoto	»	sido, ensiside, paineside, raajan kohoasento

Potilaan mahdollisiin siirtämisiin tulee kiinnittää erityistä huomiota. Potilaan tila voi olla niin huono, ettei häntä voi turvallisesti siirtää. Siirto esimerkiksi henkilökunnan taukotiloihin odottamaan sairaankuljetuksen saapumista voidaan tehdä vain, jos ollaan varmoja potilaan tilasta.

Sekavassa tilassa oleva potilas voi haluta nousta ylös ja poistua paikalta. Tämä on tyypillistä, jos hän on onnettomuudesta ”sokissa” tai sairastaa esimerkiksi diabetesta tai epilepsiaa. Auttajan tulee tällöin rauhoitella häntä ja kykyjensä mukaan estää potilaan rasittuminen. Liikkumisen aiheuttama rasitus voi laukaista myös sydänpotilaalle vaarallisen rytmihäiriön. Levottomasti käyttäytyvä henkilö voi olla myös huumaavien aineiden vaikutuksessa ja aiheuttaa väkivallanriskiä.

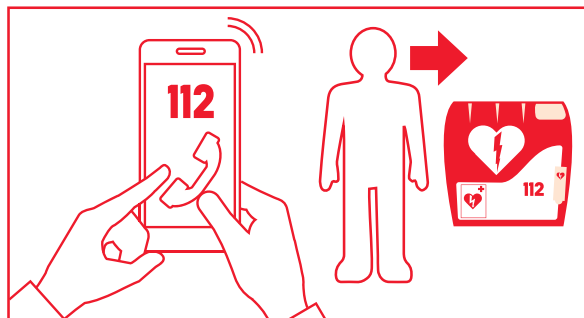
Muista oma suojautuminen käsitellessäsi potilasta. Veri ja muut eritteet voivat aiheuttaa altistumisen virus- ja bakteeritaudeille. Käy terveystarkastuksessa, jos epäilet tartuntaa.

Auta rohkeasti sydänpysähdystilanteessa.



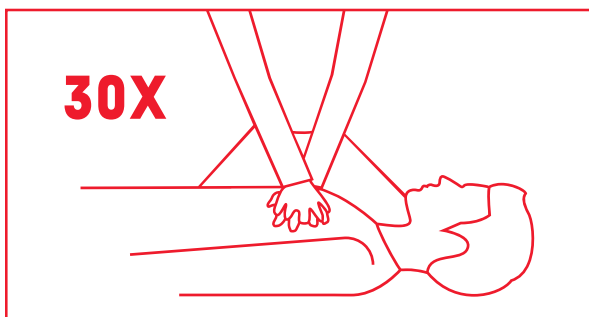
1 HERÄTTELE, PUHUTTELE, RAVISTELE

Jos henkilö ei herää, soita 112 ja laita puhelin kaiutintoiminnolle.



2 SOITA 112 JA NOUDATA OHJEITA

Jos paikalla on muita, ohjeista joku hakemaan sydäniskuri. Defi.fi ja 112 Suomi -sovellus paikantaa lähimmän.



3 HENGITTÄÄKÖ HENKILÖ?

Jos ei, aloita paineluelvytys. 30 kertaa kovaa, tahdilla 2 kertaa sekunnissa. Puhalla sitten 2 kertaa, jos osaat. Jatka painelua.



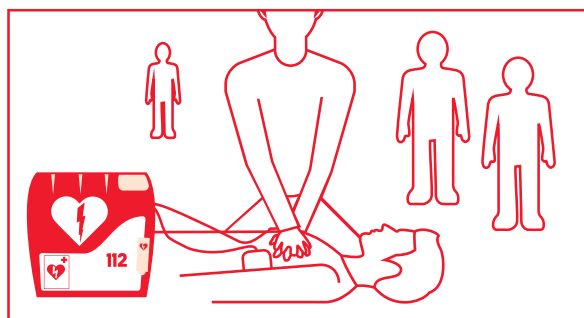
4 OTA SYDÄNISKURI KÄYTTÖÖN

Avaa laite, käynnistä se ja kuuntele puheohjausta. Ota elektrodit esiin.



5 PALJASTA RINTAKEHÄ

Kiinnitä elektrodit paljaalle iholle. Laite kertoo, onko isku tarpeen. Paina painiketta. Pysy irti potilaasta!



6 JATKA PAINELUELVYTYSTÄ

Jatka painelua välittömästi iskun jälkeen. Kuuntele laitteen ohjeita. Jatka painelua, kunnes viranomaisapu saapuu ja antaa luvan lopettaa.

Harjoittele ja kertaa säännöllisesti. Ensiapukoulutuksesta saat lisää varmuutta. Auta aina rohkeasti hätätilanteessa! Löydä lähin sydäniskuri: defi.fi ja 112 Suomi -sovellus

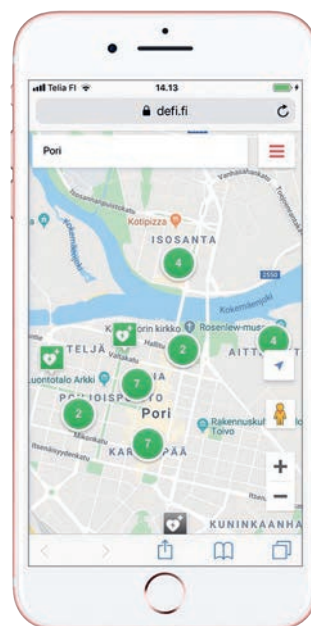


SYDÄNISKURI (defibrillaattori)

1. Sijoita sydäniskuri näkyvälle paikalle kaikkien saataville.
2. Ulkotiloihin sijoittamisen etu on, että aukioloajat eivät rajoita laitteen saatavuutta. Huomioi, että ulos sijoittaminen edellyttää lämmitys- ja jäähdytysominaisuuksilla varustettua sydäniskurikaappia.
3. Merkitse laitteen sijainti kansainvälisellä sydäniskuritunnuksella.
4. Varmista, että laitteen läheisyydessä on kansainvälinen sydäniskuritunnus. Tunnustarroja myyvät useat ensiaputarvikeliikkeet. Voit myös ladata tunnuksen Sydänliiton mediapankista.
5. Järjestä koulutusta ja tiedota sydäniskurista.
6. Järjestä kiinteistössäsi toimiville henkilöille/asukaille tarvittaessa sydäniskurin käyttökoulutusta. Tiedota laitteesta säännöllisesti ja jaa elvytysohjeitamme. Mainitse sydäniskuri työpaikan perheytyksessä ja pyydä myös työsuojeluvaltuutettuja viestimään laitteesta.
7. Lisää laite def.fi-rekisteriin.
8. Sydäniskurin rekisteröinti ja omien sydäniskurien hallinnointi tapahtuu def.fi-verkkosivuston kautta. Rekisteröinnin jälkeen sydäniskuri näkyy kartalla ilmoittamassasi sijainnissa ja aktiivisena kirjaamiasi saatavuusaikoina. Antamasi sijainti- ja saatavuustiedot toimivat samalla myös 112 Suomi-sovelluksen sydäniskuripaikannuksessa. Sydäniskurisi saatavuus voi pelastaa jonkun hengen.
9. Tarkista laite määräajoin.
10. Sydäniskurin akku ja elektrodit tulee tarkistaa ja vaihtaa määräajoin. Tarkista määräajat laitteestasi.



Sydäniskurin kansainvälinen tunnus.



Sydäniskurirekisteri: defi.fi

Materiaalilähde: Sydänliitto (sydan.fi)



Ohjastajan ajokyvyn arviointi

Ohjastaja, joka altistuu kilpailualueella fyysiseen tapaturmaan tai hänen toimintakykynsä on alentunut, on aina käytettävä raviradalla päivystävän ensiavun arvioitavana saadakseen kilpailuoikeuden.

Ensiapuhenkilöiden tulee arvioida tarkastettavan ohjastajan hoidon kokonaistarve. Ensiapuhenkilöt määrittelevät onko ohjastajalla välitöntä jatkohoidon tarvetta, vaatiiko ohjastajan tila seurantaa vai annetaanko ohjastajalle välittömästi ajo-oikeus.

Ensiapuhenkilöiden tulee tarkastuksen perusteeksi suorittaa ohjastajalle hoidon arviointi, jossa läpikäydään suuren energian aiheuttamat vammautumiskit ja löydökset.

Ohjastajan ollessa altistunut suurille mekaanisille voimille, kuten joutuessaan hevosen töytäisemäksi, jäädessään hevosen alle tai pudotessaan rattailta/hevosen selästä kovassa vauhdissa (äkkipysähdys), ei ohjastajalle anneta välitöntä ajo-oikeutta (vähintään 0,5–1,0 h tarkkailua). Poniohjastajan ajo-oikeus käsitellään kriittisemmin ja heille suositellaan aina lääkäriissä käyntiä.

Vammamekanismin lisäksi ohjastajan ajo-oikeus ravipäivänä voidaan evätä, jos hoidon arvioinnissa havaitaan tapaturman seurauksena syntyneen fyysinen loukkaantuminen. Hoidon arvioinnissa selvitetään, onko ohjastaja tapaturman jälkeen orientoitunut aikaan, paikkaan ja tapahtumaan. Haastattelussa selvitetään myös ohjastajan oma arvio omasta ajokyvystään.



VILLE VUORINEN/HIPPOS

Hoidon arvioinnissa ensiapu tutkii myös ohjastajan fyysisen tilan (ulkoiset merkit). Arviointi tehdään vammamekanismin ja ohjastajan tuntemuksien perusteella, mutta huomioiden kuitenkin aina pään, niskan ja muun ylävartalon vammautumismahdollisuudet. Vammautumisriskiä ei saa vähätellä. Monet, varsinkin sisäiset vuodot, ruhjeet, myös kallon sisällä, voivat ilmetä vasta viiveellä. Alkuvaiheessa pistellyt ja puuttumiset esim. raajoissa, voi ennakoida vakavia vaurioita ja aiheuttaa jopa halvaantumisen vaaraa. Tutkimuksessa pitää huomioida myös, onko loukkaantumista edeltänyt mahdollisesti ohjastajan saama sairauskohtaus.

Jos ohjastaja jätetään kuljettamatta sairaalaan, mutta onnettomuuden seuraamuksena hänen fyysinen toimintakykynsä on heikentynyt (esim. ohjastaja loukkaa selkäänsä tai alaraajaansa niin, että liikkumiseen syntyy selviä rajoitteita), evätään häneltä ajo-oikeus kyseisenä ravipäivänä.

Tunnista henkeä uhkaavat vammat ja aloita välitön välttämätön ensihoito heti.

- Rauhoita potilas ja turvaa ympäristö.
- Aseta potilas stabiiliin asentoon.
- Turvaa hengitys ja verenkierto.
- Aseta tajuton potilas kylkiasentoon.
- Tyrehdytä suuret verenvuodot.

Kohteeseen tilataan hätäkeskuslaitoksesta (112) kuljettava ambulanssi. Ensihoitajien tullessa paikalla he arvioivat kuljetustarpeen ja kiireellisyysluokan.

Ensiapu täyttää tarkastuksista aina lomakkeen hoidon arvioinnista. Lomake luovutetaan vain tarkastetulle ohjastajalle, kuljettavalle ensihoitoyksikölle tai tarvittaessa vakuutusyhtiölle vahinkoilmoituksen liitteenä. Lomaketta ei saa tallentaa tai säilyttää ilman tarkastettavan potilaan lupaa (huom. kyseessä on terveystieto).

Jos ohjastaja kieltäytyy tarkastuksesta, pitää hänen allekirjoittaa hoidon arvioinnin lomake, josta asia ilmenee. Hoidosta kieltäytyminen ilmoitetaan tuomaristolle, joka arvioi tämän jälkeen ohjastajan ajo-oikeutta ravipäivälle.

**Hoidon arviointiin on erillinen lomake, joka pitää löytyä ensiapuhenkilöiltä!
Tarvittaessa lomakkeita voi tilata Suomen Hippoksesta.**



Tiedottaminen ja kriisiviestintä

Kriisitilanteessa on tärkeää tiedottaa asiasta itse, jotta tiedotuksella voidaan vähentää huolta ja huhuja. Kriisitiedottamisen tulee olla nopeaa, johdonmukaista ja faktaan perustuvaa. Muistathan, ettei henkilöiden terveystiedot ole julkisia.

KRIISIVIESTINNÄN ABC

Kriisiviestintä on parhaimmillaan nopeaa, avointa ja rehellistä. Nopeus ei kuitenkaan saa tarkoittaa hätiköintiä; pieni viive tiedon jakamisessa on pienempi paha kuin väärin tietojen jakaminen. Ennen kaikkea kriisitiedottamisen on pysyttävä johdonmukaisesti totuudessa. Tietojen oikeellisuus on tarkistettava, koska kriisin olemukseen kuuluu usein väärin ja paisuteltujen tietojen ja huhujen nopea leviäminen.

KENELLE JA MITEN TIEDOTETAAN?

Raviradan alueella tapahtuvista onnettomuuksista ja vakavista uhkatilanteista tiedotetaan ensisijaisesti paikalla oleville henkilöille, tiedotusvälineiden edustajille ja Suomen Hippokselle.

Kriisitiedottaminen paikan päällä tapahtuu kuuluttajan välityksellä. Kuulutuksilla viestit voidaan ohjata kuulumaan katsomoalueelle, varikkoalueelle tai molempiin yhtä aikaa.

Yksi henkilö vastaa tiedottamisesta ulkopuolelle ja paikalla olevalle medialle, viimeistään heti, kun välitön tilanteen hoitaminen on ohi. Lähtökohtaisesti on aina paras kirjoittaa lyhytkin tiedote raviradan somekanaviin ja verkkosivuille sen sijaan, että huhut leviävät esimerkiksi keskustelupalstoilla.

Onnettomuudenaikaista kuvamateriaalia ei saa lähettää yleiseen kuvaverkkoon, vaan se on tarkoitettu vain viranomaisille ja turvallisuusorganisaatiolle.

MILLOIN JA MIKSI TIEDOTETAAN?

Onnettomuustilanteissa annetaan nopea informaatio siitä, miten onnettomuus vaikuttaa kilpailu- ja pelitoimintaan ja mahdollisiin muutoksiin kilpailutoimintaan osallistuvissa valjakoissa. Tämän jälkeen päätetään lisätiedottamisesta medialle ja ulospäin.

Tiedottamisessa tulee huomioida onnettomuuden kiinnostavuus ja sen vaikutus kilpailu- ja pelitoimintaan. Tiedottamisella pyritään selkeyttämään ihmisille tapahtumien kulkua ja sen vaikutuksia, vähentämään huhupuhetta ja huolta.

MITÄ TIEDOTETAAN?

Hevosten kuolemantapauksissa annetaan tieto kuolemasta, mutta ei spekuloida siihen johtaneita syitä. Pahasti loukkaantuneesta hevosesta annetaan ilmoitus, jossa kuvataan tilanteen kehittyminen; esimerkiksi että hevonen on saanut sairaskohtauksen ja on eläinlääkärin hoidettavana.

Ihmisten kohdalla on hyvä muistaa, että henkilöiden terveystiedot eivät ole julkisia: tiedottamisessa ei arvailla vakavuutta vaan kerrotaan vain, jos onnettomuus vaatii sairaankuljetusta. Kuolemantapauksia ei tiedoteta, koska omaiset eivät välttämättä ole tietoisia tapahtuneesta. Mikäli esimerkiksi sairaalasta/ensihoitajilta saadaan tieto, että loukkaantuminen ei ole vakava, tästä voidaan kertoa yleisölle potilaan luvalla.

KUKA TIEDOTTAA?

Tiedotusvastuu on raviradan turvallisuuspäälliköllä tai toiminnanjohtajalla, sovitun mukaisesti. Valtakunnallisessa uutisoinnissa vastuuhenkilö kokoaa onnettomuuteen liittyvät tiedot kilpailun valvojalta ja kilpailueläinlääkäriltä, jotka pienemmissä tapauksissa voivat myös itse tiedottaa oman toimialueensa onnettomuuksista.

Merkittävistä, kilpailutoimintaan vaikuttavista tilanteista on ilmoitettava myös Hippoksen kilpailuosastolle (kilpailupäällikkö, eläinlääkäri ja viestintä).

Muu toimihenkilöstö ei viesti tai kommentoi kriisitapahtumia. Henkilökunnan on vältettävä tilanteen spekulointia ulkopuolisten paikalla ollessa.

KUULUTUSOHJE (EVAKUOIMINEN)**Hyvä yleisö**

Ravikeskusalueella/ravikeskusalueen läheisyydessä tapahtuneen vaaratilanteen takia alue tyhjennetään yleisön turvallisuuden varmistamiseksi. Yleisöä pyydetään poistumaan rauhallisesti alueen ulkopuolelle.

Dear audience

Due to a dangerous situation in/near to the racetrack area, we (the authorities) need to clear the area to ensure the safety of the public. We kindly ask you to leave the area calmly.

Bästa publik

På grund av en farlig händelse i närheten, måste hela travbaneområdet utrymmas. Vi ber er att lugnt förflytta er utanför området.

Ponilähtöjen turvallisuus

Ponilähtöjen ja niiden myötä uusien harrastajien mukaantulo pitää huomioida raviradan turvallisuuden suunnittelussa. Jokaisen ponivaljakon turvallisuus lähtee sääntöjen ja ohjeiden noudattamisesta, kanssakilpailijoiden huomioimisesta sekä ehjistä ja turvallisista varusteista.

Poni- ja hevosvaljakoiden suuren vauhtieron takia hevosten ohjastajilta ja radan kunnossapitohenkilöstöltä vaaditaan erityistä tarkkaavaisuutta niinä ravipäivinä, jolloin ajetaan ponilähtöjä.

LÄMMITTELY RADALLA

Ponien verryttely suoritetaan aina ulkorataa pitkin kilpailusuuntaa vastaan (poniraveissa lämmittely voidaan tehdä myös kilpailusuuntaan). Erillistä lämmittelyaikaa ei ole, ellei käsiohjelmassa toisin ilmoiteta. Poni ajetaan ravilla pois talliportista, jotta portille ei muodostu vaaratilanteita. Myös ponien taustajoukkoja pyydetään ottamaan ponit vastaan selkeästi varikon puolella, ei rataportilla.

STARTIN JÄLKEEN

Ponit poistuvat maaliintulon jälkeen jatkaen sisärataa pitkin varikolle kilpailusuuntaisesti tai ulkoreunaa pitkin, jos varikolle siirrytään kilpailusuuntaa vasten. Tärkeää on, että kaikki ponit toimivat yhdenmukaisesti ratakohtaisien ohjeiden mukaisella tavalla myös voittajaseremonioissa. Talliportti pidetään kiinni niin kauan, kunnes ponivaljakot, joita ei ole kutsuttu seremoniapaikalle, ovat poistuneet kaviouralta. Verryttelyyn menevät hevoset päästetään kaviouralle tämän jälkeen.

VARIKKOALUEELLA

Ponien valjastuksen ja jäähdyttelyn pitää tapahtua raviradan rauhallisimmalla alueella. Paras paikka tälle on oma ponivarikko, jos sellainen on radalla tarjota. Varikkoalueella liikuttaessa ponilla ajetaan kulkureittien reunassa, noudattaen raviratojen liikennesääntöjä (ajosuunnat).

VAARAN UHATESSA

Vaaratilanteista pitää ilmoittaa aina muille vaaratilanteessa oleville ja toimihenkilöille. Kaikki vaaratilanteet pitää käsitellä radan turvallisuusorganisaatiossa.

Ponien kuljettajien on huolehdittava aina ensin omasta turvallisuudestaan ja sen jälkeen ponin turvallisuudesta. Raviradalla turvallisin paikka on yleensä oman kuljetusvälineen tai tallin luona, joihin vaaratilanteissa palataan. Hätätilanteessa pitää huutaa lujaa apua ja näin herättää muiden huomio.

LISÄTIETOJA

Lisätietoa poniravilähtöjen turvallisuudesta löytyy raviratojen nuorisovastaavilta ja Suomen Hippos ry:n raviurheilupalvelut osastolta.



Harjoitusravien turvallisuus

Harjoitusraveja voidaan järjestää kaikilla raviradoilla. Harjoitusravien turvallisuudesta vastaa ravien järjestäjä. Harjoituslähdeissä voi järjestävä yhteisö määrätä ajettavaksi tiettyä kilometriaikaa. Suomen Hippoksen tai hevosjalostusliiton jäsenten järjestämät harjoitusravitapahtumat kuuluvat ravikilpailujen vakuutusjärjestelmän piiriin.

Harjoituslähtöön osallistuvalla valjakolta vaaditaan:

- Pakollinen kilpailuvakuutus.
- Ohjastajalla ajolupa tai rajoitettu ajo-oikeus ja voimassa oleva kilpailulisenssi.
- Hevoselta ravikilpailusääntöjen pykälän 19 määrittelemät kilpailukriteerit.
- Hevosella ja ohjastajalla ravikilpailusääntöjen mukainen kilpailuvarustus (pois lukien ajoasun värivaatimukset).
- Kilpailukieltoon määrättyllä henkilöllä tai hevosella ei ole osallistumisoikeutta harjoitusraveihin.

Kilpailupaikalla tulee olla varikkoalueen valvoja ja tuomariston tiloissa valvoja, joka vastaa sääntöjen noudattamisesta. Valvojana voi toimia ravikilpailutuomari tai raviradan tai hevosjalostusliiton vakituksessa palveluksessa oleva henkilö.

Harjoitusraveissa ei anneta sakkorangaistuksia, mutta törkeä sääntöjen laiminlyönti raportoidaan Suomen Hippokselle. Hippoksen on mahdollista asettaa raportoinnin seurauksena rikkeen tehnyt ohjastaja tai avustaja kilpailu- tai ajokieltoon määrättyksi ajaksi. Pienemmistä sääntöjen laiminlyönneistä harjoitusravien valvoja antaa suullisen huomautuksen rikkeen tekijälle.

Harjoitusravien järjestäjän pitää nimetä myös toimihenkilö, joka toimii varikkoalueen valvojana ja valjakkotarkkailijana. Hänen tehtävänä on varikkoalueella valvoa muun muassa eläinsuojelumääräyksien noudattamista, ohjastajien ja avustajien toimintakuntoa sekä suojavälineiden käyttöä ja hyväksytyjen varusteiden ja valjaiden kuntoa. Toimihenkilöllä pitää olla mahdollisuus tarvittaessa käyttää alkometriä.

Varikkoalueen toimihenkilö toimii myös vakuutusyhtiön edustajana ja täyttää tarvittaessa vahinkoilmoituksen vakuutusyhtiön ohjeiden mukaisesti. Vahinkoilmoituksen allekirjoittaa harjoitusravien valvoja, joka vastaa myös kyseisen asiakirjan toimittamisesta vakuutusyhtiöön.



**Turvallista
ravitapahtumaa.**

HIPPOS

www.hippos.fi