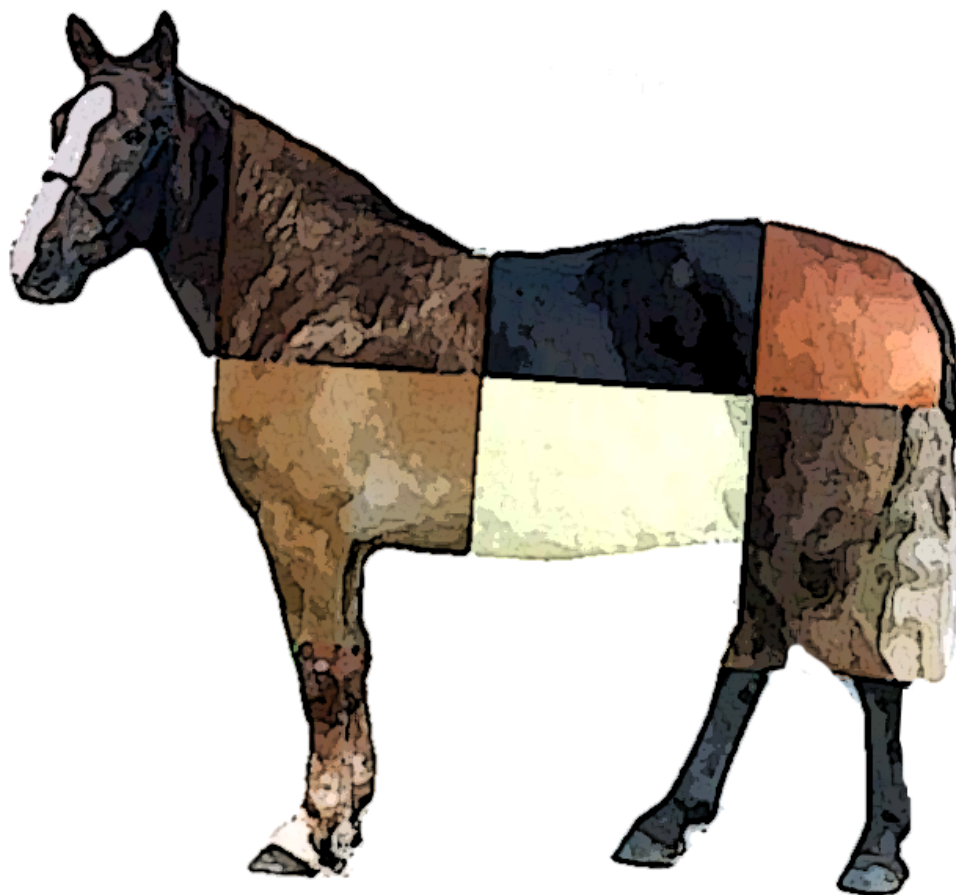


Suomen Hippos Ry 2005



Materiaalin on koonnut  
MMM Terhi Thuneberg-Selonen  
Hämeen ammattikorkeakoulun  
Mustialan yksiköstä.

Perusteksti on muokattu Johanna Viitasen  
ja Ero Perttusen laatimasta koosteesta.

Luvan valokuvien käyttöön ovat antaneet  
Suomen Hippos ry. sekä Leena Åkerblom-Jokinen,  
Laura Erkkola, Reetta Olkinuora ja Ero Perttunen.

# HEVOSSEN VÄRIT JA MERKIT

## Hevosten värit ja merkit-materiaalia

1. Perustietoa väreistä ja merkeistä
2. Värien selitykset ja lyhenteet
  - 2.1 Perusvärit
    - 2.1.1 Rautias
    - 2.1.2 Ruunikko
    - 2.1.3 Musta
  - 2.2 Erikoisvärit
    - 2.2.1 Hallakkovärit
    - 2.2.2 Voikkovärit
    - 2.2.3 Hopeavärit
    - 2.2.4 Kimot
    - 2.2.5 Päistäriköt
  - 2.3 Valkokirjavuus
    - 2.3.1 Tobiano
    - 2.3.2 Sabino
    - 2.3.3 Splashed white
    - 2.3.4 Frame overo
    - 2.3.5 Tiikerinkirjavat
  - 2.4 Vallitseva valkoinen
  - 2.5 Jouhet
  - 2.6 Muita merkintöjä väreistä ja merkeistä
3. Merkkien selitykset
  - 3.1. Pään merkit
    - 3.1.1 Tähdet
    - 3.1.2 Piirrot
    - 3.1.3 Läsit
    - 3.1.4 Muut pään merkit
  - 3.2 Jalkojen merkit
    - 3.2.1 Ruunurajan merkit
    - 3.2.2 Sukat
    - 3.2.3 Kaviot
4. Termistö
  - 4.1 Lyhennykset yleisistä nimityksistä
  - 4.2 Väriyhennykset
  - 4.3 Merkkilyhennykset

# 1. Perustietoa hevosen väreistä ja merkeistä

Hevosen värit ovat yksi yksilön tunnistamisen perusasioista. Varsan ollessa vähintään neljän kuukauden ikäinen pyydetään hevosjalostusliitosta edustaja varsaa tunnistamaan, eli varsalle saadaan ”henkilöllisyys”. Henkilöllisyyden varmistamiseksi varsasta otetaan verikoe, asennetaan mikrosiru ja kirjataan ylös varsan värit ja merkit.

Värit ja merkit kuuluvat edelleen oleellisena osana hevosen tunnistamiseen, esimerkiksi ulkomailla ennen kilpailuja tehtävissä tarkastuksissa ollaan hyvinkin tarkkoja siitä, että kaikki hevosen merkit on merkitty sen rekisteripapereihin. Merkintöjen puuttuminen voi johtaa ravihevosella jopa starttikieltoon. Siksi on tärkeää tunnistaa värit oikein, peitinkarvan sävyn ja pienimmänkin valkoisen merkin huomioiden. Myös peitinkarvassa olevat pyörteet kirjataan ylös, erityisesti jos hevosella ei ole valkoisia merkkejä.

Hevosen karva erotetaan *peitinkarvoihin* eli rungon, pään ja jalat peittävään karvaan, *suojukarvoihin* kuten harjaan ja häntään sekä *tuntokarvoihin* silmäluomissa ja turvassa. Suoja- ja tuntokarvat eivät vaihdu, mutta peitinkarva vaihtuu vuodenaikojen mukana. Hevonen voi olla hyvin eri sävyinen talvikarvaan verrattuna kesäkarvaan.

Keväällä syntynyt varsa vaihtaa nk. *varsakarvan* syksyn aikaan, siksi tunnistaminen on hyvä suorittaa vasta varsinaisen värin näkyessä selvästi varsakarvan alta. Väri ja sen sävy saattavat vielä muuttua iän myötä paljonkin. Vuotiaana selvästi punarautias varsa saattaa iän myötä tummua jopa tummanrautiaaksi. Kimot puolestaan vaalenevat iän myötä. Perusvärin voi tulkita parhaiten kaulalta harjan alta.

Peitinkarvan väritys jaetaan yksi- eli puhtasvärisiin, joita ovat musta, ruunikko ja rautias sekä erikoisvärisiin. Erikoisväreihin lasketaan hallakkovärit, voikkovärit, hopeavärit, samppanjavärit, kimot, päistärিকöt ja valkoinen, sekä erilaiset valko-kirjavuuden muodot. Värit ja merkit merkitään seuraavassa järjestyksessä:

- Perusväri
- Jouhet
- Rungon merkit
- Pään merkit ylhäältä alaspäin
- Etujalkojen ja takajalkojen sekä kavioiden merkit
- Kylmäpoltot, polttomerkit ja tatuoinnit

# 2. Värien selitykset ja lyhenteet

## 2.1 Perusvärit

### 2.1.1 Rautias



Selvästi yleisin väritys. Karvapeite eri vivahteisen ruskea tai punertavan ruskea, sävy voi vaihdella vaaleanrautiaasta sysirautiaaseen. Jouhet tavallisesti samenväriset kuin karvapeite, mutta niiden väri voi vaihdella valkoisesta (liinakko) lähes mustaan (sysirautias), myös sekavärisiä jouhia esiintyy. Punaruskea väri voi tiukkaan pakkautuneena näyttää käytännössä mustalta. Jos jouhien väri poikkeaa perusväristä, se on ilmoitettava. Rautiaan hevosen varsakarva on syntyessään selvästi rautias, useimmiten hyvin vaalea; vasta sen jälkeen tulee varsinainen perusväri näkyviin. Väri kannattaa katsoa harjan alta.



**Rautias (Rt);** Peitinkarva ja jouhet epämääräisen ruskeat. Ei vaalea, punertava eikä tumma.

***Rautias (hamppujouhet)***



**Vaaleanrautias (Vrt);**  
Vaaleanruskea, ei punertava,  
vaalenee alaspäin, jouhet ta-  
vallisesti perusväriä  
vaaleammat: liinahtavat tai  
liiankot.



**Vaaleanpunarautias (Vprt);**  
Yläosaltaan punertavan rus-  
kea, alaosa ja jalat, varsinkin  
reisien sisäpuolelta  
vaalenevat, jouhet usein  
perusväriä vaaleammat:  
liinahtavat tai liinakot.





**Punarautias (Prt);**  
Punertavan ruskea, kuten ke-  
tun tai suomenpystykorvan  
selkäväri, jouhet samaa väriä  
taivaaleammat.



**Tummanpunarautias (Tprt);**  
Tummanruskean punainen,  
kuten tummunut kupari,  
jouhet usein samaa väriä.



**Tummanrautias (Trt);**  
Tummanruskea, kuten maksa,  
kuusen kuori tai ruostunut  
rauta..

**Kulorautias (Klrt);** Epämääräisen ruskea, harmaaseen vivahtava, usein papumus, hamppu- tai kulojouhet. Talvella tummempi, kesällä vaaleampi.



**Savakkorautias (Srt);** Savisen harmaan kellertävä, usein jouhet ovat harmahtavat tai kulojouhet, ja selässä on siima. Nykytietämyksen mukaan väri määritellään voikkogeeniseksi mustaksi.

**Sysirautias (Sysrt);** Erittäin tummanruskea, sysihiilen värinen, lähes musta peitinkarva. Selvästi havaittavaa ruskeaa vain jalkojen alaosassa. Jos harja eri värinen (yl. hamppujouhet) mainitaan tämä erikseen.  
*(Kuvassa oikealla)*



Aikaisemmin on ollut käytössä myös nimitys **kanelinrautias (Krt)**. Kanelirautias on erivivahtaisen ruskea, kanelinvärinen, jolla on tummat, miltei mustat jalat, mutta vaaleat tai harmahtavat jouhet. Nykytietämyksen mukaan kanelirautias on hopeanruunikko (hopeageeninen ruunikko).

## 2.1.2 Ruunikko

Karvapeitteen väri vaihtelee vaaleanruunikosta mustanruunikkoon. Jouhet ja jalat tavallisesti mustat; tosin myös voimakkaasti sekavärisiä ja kulojouhia esiintyy, samoin tummanruskeita ja sekavärisiä jalkoja). Myös korvien kärjet ja reunat mustat, samoin musta tai tummanharmaa turpa. Vastasyntyneen ruunikon jalat ovat vaaleat, ja ainoastaan nivelet tummat.

**Ruunikko (Rn)**; Kaikilla ruunikoilla on peitinkarva ruskea, jouhet ja jalat mustat. Mikäli alla olevista väreistä ei mikään sovi, voidaan käyttää pelkkää ruunikko-nimitystä.



*Ruunikko*



*Punaruunikko,  
HUOM! Mustat korvienpäät.*



**Vaaleanruunikko (Vrn);**  
Vaaleanruskea perusväri kuten vaaleanrautiaalla. Usein jauhokuono ja vaalea vatsa.



**Vaaleanpunaruunikko (Vprn);**  
Yläosa punertavan ruskea, alaosa vaaleneva, usein jauhokuono.



**Punaruunikko (Prn);**  
Punainen tai punaisenruskea.





**Tummanpunaruunikko (Tprn);** Tummanruskeanpunainen, selkä voi olla muita osia hieman tummempi, toisinaan papumus.



***Tummanpunarunikko***



**Tummanruunikko (Trn);** Kyljet ja vatsapuoli tummanruskeat, selkä tummempi, osaksi musta, toisinaan papumus.

**Mustanruunikko (Mrn);** Miltei musta, mutta turpa ja/tai silmien ympäryys, kainalot ja kupeet tumman- tai punaruskeita, vrt. black and tan väritys koirilla (esim. doberman)



*Mustanruunikko*



*Mustanruunikko*

### 2.1.3 Musta

**Musta (M);** Peitinkarva ja jouhet mustat, sysimusta, kauttaaltaan musta. Mustassa voidaan erottaa sävyvaihteluja.

**Kulomusta (Klm);** Ruskehtavan musta, aivan kuin kulon polttama. Kulomusta vaihtaa väriä voimakkaasti vuodenajoin: vaaleimmillaan kulomustan väritys on auringonvalon vaikutuksesta juuri ennen karvanlähtöä, tummimmillaan juuri sen jälkeen. Kulomustan sekoittuu helposti auringon polttamana mustanruunikkoon, tummanruunikkoon, tummanrautiaaseen ja sysirautiaaseen. Kulomusta on yleinen mustan variaatio pitkäkarvaisissa ja alkukantaisissa roduissa, harvinaisempi lämminveriroduissa. Kulomustan pää on melko tasavärinen (suurin ero mustanruunikkoon), ja jouhet kulottuvat voimakkaasti, jopa oljenkeltaiseen. Papurikkous on tyypillisempää tummille ruunikoille kuin kulomustille.



*Yläkuva: musta  
Alakuva: kulomusta*

## 2 Väreiden selitykset ja lyhenteet

### 2.2 Erikoisvärit

#### 2.2.1 Hallakkovärit

Hallakko-hevosien vanhemmista vähintään toisen on oltava hallakkovärinen. Hallakkogeeni vaikuttaa vain tietyllä alueella: vaalentaa runkoa, mutta jalat, jouhet ja pää pysyvät melko tummina. Hallakko-värisellä hevosella on aina siima, joskus seeprajuovia tai aasinristi. Korvanreunat ovat edestäpäin tummat, usein myös korvanlehti on kärjestään tumma. Pää on tumma, erityisesti kuonopii, joskus myös kaula on tumma. Runko on selvästi haalistunut. Harja on kaksivärinen: keskellä tummaa, reunoilla valkoista. Hännäntyvessä, samoin kuin hännän päällimmäisessä kerroksessa, on vaaleita jouhia. Jalat ovat tummat. Säären alue on joskus vaaleampi kuin polvet ja vuohiset, joskus myös ruununrajassa on erotettavissa vaaleampi alue (vaaleankellertävä tai -harmaa). Sukat ja suuret pään merkit ovat hallakolla melko harvinaisia. Silmät ovat tummat, joskus punertavan ruskeat.

**Punahallakko (Phkko);** Vaaleanpunertava tai -kellertävä runko, punaruskeat, jopa oranssit jalat, siima ja jouhien keskikerros. Hyvin vaaleana voi olla myös liinakko, jolloin jouhet vitivalkeat ja siima ei jatku tummana juovana harjan keskellä. Tummimmillaan rautiaan tapainen, mutta siima erittäin selvärajainen ja jouhet kaksiväriset. Sekoitetaan yleensä voikkoon tai vaalean(puna)rautiaaseen, mutta tumma pää ja hallakkomerkit paljastavat hallakoksi.



**Ruunihallakko (Rnhkko);** Melko vaaleanruskea runko, mustat jalat, siima ja jouhien keskikerros. Voi olla hyvin tumma, jolloin näyttää lähes ruunikolta: pään ja rungon suuri väriero ja hallakkomerkit paljastavat. Sekoitetaan yleensä vaaleanruunikkoon (vaaleat sävyt) tai ruunikkoon (tummat sävyt). *(Kuvassa vasemmalla ja alapuolella vaalea ruunihallakko)*

**Hiirakko (Hrkko);** Hiirakko on hallakkogeenin vaalentama musta, jolla on harmaa tai ruskean tai kellertävän harmaa runko, musta tai hyvin tummanruskeat jalat, siima ja jouhien keskikerros. Erittäin tummana sekoittuu lähinnä tumman- tai mustaruunikkoon; pään ja rungon värierot ja hallakkomerkit paljastavat. *(Kuvassa alapuolella)*



## 2.2.2 Voikkovärit

Voikon hevosen vanhemmis- ta vähintään toisen on oltava voikko. Voikolla on peitinkarva vaaleankellertävä, jouhet perusväriä vaaleammat. Voikko syntyy sinisilmäisenä ja iholtaan lähes pigmentittömänä (vaaleanpunaisena), silmät ja iho tummuvat muutamassa päivässä.



**Voikko**

**Voikko (Vkk);** Vaaleankellertävä peitinkarva, kellertävät, valkoiset tai harmaat jouhet. Jalat, pää ja runko samenväriset, jalat joskus runkoa vaaleammat. Korvissa ei ole tummia reunoja. Silmät usein keskiruskeat, eivät tummat. Voikko syntyy hailakkasilmäisenä, iho lähes pigmentittömänä (voi olla vaaleanpunainen); silmät ja iho tummuvat muutamassa päivässä. Varsakarva tummuu syntymän jälkeen usein syvemmän punertavanruskeaksi ja vaalenee ensimmäisessä karvanlähdössä keltaiseksi.

**Ruunivoikko (Rnvkk);** Vaaleankellertävä tai -ruskehtava peitinkarva, mustat tai tummanruskeat jouhet ja jalat. Korvissa tummat reunat kuten ruunikolla. Silmät usein keskiruskeat. Voi syntyä hailakkasilmäisenä, iho lähes pigmentittömänä (voi olla vaaleanpunainen); silmät ja iho tummuvat muutamassa päivässä. Tummmimmat suklaanuskeita, silmien ympärillä, turvassa ja kupeilla kellertävä kajo.

**Mustanvoikko (Mvkk);** Näyttää yleensä tumman- tai mustanruunikolta tai tumman- tai sysirautiaalta. Musta tai tummanruskea peitinkarva, mustat tai tummanruskeat jouhet. Silmät usein tavallista vaaleammat. Ruskehtavaa tai kellertävää usein takaosassa ja silmien ympärillä. Varsan korvat voivat olla keltaiset kuin liikennevalot tai valkoiset.

**Sinisilmäinen voikko (Ssvkk) eli BEC=Blue Eyed Cream;** Varsa on saanut molemmilta vanhemmiltaan voikkogeenin eli on ns. "tuplavoikko". Vaaleanpunainen iho, siniset, harmaat tai "värittömät" silmät, valkoinen tai vaaleankeltainen peitinkarva. Syntyy valkoisena ja voi näyttää vastasyntyneenä samalaiselta kuin vastasyntynyt voikko, mutta iho ja silmät eivät tummu varsan kasvaessa.

### 2.2.3 Hopeavärit

Rautias voi kantaa hopeageeniä, jota ei voi päätellä sen ulkonäöstä (hamppujouhet, liinakko), vaan vasta jälkeläiset todistavat rautiaan hopeageenin kantajaksi. Runko on puna- tai harmahtavan ruskea, jouhet valkoiset tai harmaat, silmäripset vaaleat. Jouhien latvaosat ovat kauttaaltaan valkoiset tai harmaat, eikä niissä ole juuresta latvaan saakka ulottuvia tummempia kerroksia. Jouhien tyvissä on toisinaan tummempi osa. Hopeavärisellä on kirjokaviot, jotka voivat tummua aikuisena (varsoilla aina kirjokaviot, vaikka jaloissa ei olisi valkoisia merkkejä).



**Hopeanruunikko (Hprn)** ; Runko punaruskea tai keskiruskea, mustat tai tummanruskeat jalat, turpa ja korvien reunat. Jouhet valkoiset tai harmaat

**Hopeanmusta (Hpm)**; Peitinkarva kauttaaltaan suklaan- tai harmaanruskea, voimakkaasti papumus, usein myös jalkojen alaosista (jalkojen alaosien voimakasta papurikkoutta ei esiinny muissa väreissä), jouhet ja silmäripset vaaleat.

### 2.2.4 Kimot

Perusväriihin, mustaan, ruunikkoon tai rautiaaseen, on voinut sekoittua enemmän tai vähemmän valkoisia karvoja. Tällöin on kyseessä sekaväri eli kimo, jonka perusväri voidaan määritellä ennen kimopäätettä. Näin ollen kimo ei ole varsinainen väri, vaan perusväriä muuntava kuvio. Kimon hevosen vanhemmista vähintään toisen on oltava kimo. Kimogeeni näkyy aina ilmiässä, eikä se voi hypätä sukupolven yli. Kimo-varsa syntyy perusvärinsä mukaisena (ei valkoisena), ja vaalenee vanhetessaan lähes tai täysin valkoiseksi. Syntymäväri on aina merkittävä muistiin. Papurikkous on yleistä vaalenemisen aikana, mutta häviää iän myötä. Kimo muuttuu ennen vaalenemista vaalean-, keski- tai tummanharmaaksi tai harmahtavaksi, ja harmaantuminen peittää syntymävärin näkyvistä. Aluksi vaalenevat silmänympärykset, pää ja hännän alaosa. Kimolla voi olla vaalentuessaan epäsäännöllisiä läikkiä harmaalla pohjalla. Valkoista vaihetta voi seurata karpäskimous. Karpäskimon "karpästen" väri ei vastaa pohjaväriä, mustankimolla voi olla ruskeat "karpäset".

**Kimo (Km)**; Peitinkarva täysin tai lähes täysin valkoinen, peitinkarvan perusvärin näkyessä määritellään väri **rautiaan-**, **ruunikon-** tai **mustankimoksi**. Kansainvälisessä systeemissä syntymäväri merkitään sulkuihin kimo-sanan perään. Rautiaan  $k i m o = K m ( r t )$ , ruunikonkimo =  $K m ( r n )$ , mustankimo =  $K m ( m )$ .

*Kimo*



*Rautiaankimo*



*Ruunikonkimo*



*Mustankimo*



## 2.2.5 Päistärikkö

**Päistärikkön (Päist)** pää ja usein myös kaula ja etuosat ovat tummat, runko ja takaosat sekakarvaiset. Pohjaväri pysyy näkyvässä koko iän. Päistärikkö ei siis vaalene iän myötä (toisin kuin kimo), mutta vaihtaa väriä vuodenajoin. Keväällä ja syksyllä valkoinen alusvilla nousee karvanlähdössä pintaan: yleisväri vaalenee. Keskitalvella hevonen voi olla lähes yksivärinen, sillä pitkät päällyskarvat ovat tummia. Päistärikkö syntyy yksivärisenä (pitkäkarvaiset) tai valmiiksi sekakarvaisena (lyhytkarvaiset). Mikäli päistärikkö syntyy yksivärisenä, valkoinen karva tulee näkyviin ensimmäisessä karvanvaihdossa, ei enää myöhemmin. Päistäriköllä papurikkous on harvinaista, ja mikäli sitä esiintyy, se saattaa olla käännteistä (tumma keskus, vaaleat reunat). Päistärikkön rungossa ja takaosassa esiintyy toisinaan pysyviä tummia viiruja



### ***Ruunikonpäistärikkö***

(erityisesti ruunikon- ja mustanpäistärikköillä). päistärikkökuvio erottuu erityisen hankalasti voikolla ja ruunivoikolla näiden värien yleisen vaaleuden vuoksi.

### ***Muita sekakarvaa aiheuttavia tekijöitä***

**Päistärikköisyys;** Sekakarvaa rungossa, joskus jopa päässä asti. Sekakarva voi iän myötä hieman lisääntyä, mutta hevonen ei harmaannu ja vaalene kuten kimo. Päistärikköisyys voi olla niukkaa tai hyvin runsasta, ja määrä voi vaihdella eri sukupolvilla (vanhemmilla paljon, jälkeläisillä niukasti ja päin vastoin).

**Rabicano;** Valkoinen hännäntyvi ja sekakarvaa lähinnä takaosassa. Hännäntyvien sivujouhet ovat valkoiset, ja valkoiset alueet jatkuvat usein myös rungon puolelle, keskellä tummempi alue. Rabicanolla voi olla myös kylkiluiden suuntaisia sekakarvaisia juovia. Rabicano ei ole kimo- eikä päistärikkökuvio, vaan oma ilmiönsä.

# 2

## Värien selitykset ja lyhenteet

### 2.3 Valkokirjavuus

Valkokirjavuutta on neljää eri tyyppiä. Sama hevonen voi edustaa yhtä tai useita kirjavuustyyppiä, periaatteessa on jopa mahdollista, että samalla hevosella on kaikki neljä eri kirjavuustyyppiä. Valkokirjavuus aiheuttaa valkoisia alueita pohjavärin ylle. Valkoiset alueet voivat olla pieniä (pienimerkkinen kirjava) tai suuria (suurimerkkinen kirjava), tai mitä tahansa siltä väliltä. Valkoisten alueiden muodosta ja sijainnista voi yleensä päätellä kirjavuustyyppin.

Aluksi määritetään perusväri, tai jos sitä ei voi nähdä valkoisten alueiden laajuuden vuoksi, merkitään pelkkä Kirjava (Krv). Tavallisissa tapauksissa merkitään ensin pohjaväri ja sitten kirjava, esimerkiksi:

Rautiaankirjava (rtkrj), Ruunikonkirjava (rnkrj), Mustankirjava (mkrj).

Nimen perään voidaan liittää kirjavuustyyppi, jos se on selvästi määriteltävissä ja omistaja niin haluaa, esimerkiksi rtkrj (to) ja mkrj (to) (*kuvassa alapuolella*)

#### 2.3.1 Tobiano



Tobiano-väritys periytyy vallitsevana, ja sama- ja eriperintäiset ovat melko samannäköisiä. Tobianon vanhemmista vähintään toinen on tobiano, ja kahden tobianon jälkeläisistä 75–100 % on tobianoja. Tobiano-kirjavuus ei hyppää sukupolven yli eikä periidy piilossa.

Tobiano on tutuin ja selkein kirjavuustyyppi, joka on yleensä helppo tunnistaa. Värityksessä laikujen reunat ovat siistit, valkoinen ylittää yleensä ylälinjan korvien ja hännän välillä (selänpuolinen kirjavuus). Laikut muodostavat usein pystysuuntaisia linjoja. Pienimerkkisellä tobianolla on tumma pää, tummat silmät, neljä (harvoin vähemmän) sukkaa, joiden reunat ovat siistit, usein hiukan valkeaa rungossa (kainalo, takaosa), harjassa tai hännässä, ja yksivärinen pää mutta kokosukat. Näin määritelty väritys on lähes aina tobiano.



Suurimerkkisellä tobianolla on tumma pää, tummat silmät, jollei merkki kulje aivan niiden läheltä, hillityt pään merkit (ti, pt, pku, kapea lsi ym., hyvin harvoin llsi tai vpää) sekä runko ja jalat valkoiset, vain harvoja tummempia läikkiä rinnassa, kupeilla ja hännäntyvessä.

### 2.3.2 Sabino

Sabino-tyypin kirjavuus periytyy vallitsevana; saattaa olla epätäydellisesti vallitseva, sillä sama- ja eriperintäiset ovat usein hiukan eri näköisiä. Sabinon vanhemmista vähintään toinen on sabino. Kahden sabinon jälkeläisistä 75–100% on sabinoja. Sabino-kirjavuus ei hyppää sukupolven yli eikä periä piilossa.



Sabino on ehdottomasti yleisin kirjavuustyyppi, ja aiheuttaa suurimman osan laajoista valkoisista merkeistä "yksivärisillä". Pienimerkkistä muotoa ymmärretään harvoin kirjavaksi. Kirjavuus on vatsanpuolista, väriä säilyy usein selän puolella. Laikkujen rajat ovat pitsimäiset ja sekakarvaiset, pienimerkkisillä laikut ovat siistimmät.

Pienimerkkisellä sabinolla on sukat (yleensä kokosukat, joskus puolisukat tai jopa matalammat), läsi joka jatkuu alahuuleen, tummat silmät, jollei läsi ylitä silmää, joskus viirumaista valkoista sekakarvaa rungossa, joskus ylöspäin karkaavat epäsäännölliset sukat, joskus valkoista leuan ja vatsan alla sekä kainaloissa. Lämminveriravurilla päänmerkit voivat olla hyvin hillityt.

Suurimerkkisellä sabinolla on valkoinen keho, tummat silmät, tummaa sekakarvaa korvissa (joskus myös rinnassa ja hännäntyvessä), rungossa tumma iho, mutta turpa voi olla vaaleanpunainen.

### 2.3.3 Splashed white-tyypin kirjavuus

Splashed white-tyypin kirjavuus periytyy ilmeisesti väistyväenä; eriperintäisillä hevosilla on pieniä valkeita merkkejä, samaperintäiset ovat kunnolla kirjavia. Splashed whiten kummankin vanhemman on oltava geenin kantaja, yleensä vanhemmilla on pienet, tyypilliset merkit.

Splashed white-kirjava on harvinainen kirjavuustyyppi, jota esiintyy mm. russeissa ja islanninhevosissa. Splashed whiten laikkujen rajat ovat melko siistit, ja sillä on herasilmät. Laajat läsit ja valkopäät ovat tyypillisiä splashed whitellem. Eriperintäisillä on piirto tai muu läsiä hillitympi merkki, herasilmä(t), toisinaan matalia sukkaa erityisesti takajaloissa ja muu keho tumma. Samaperintäisillä on valkopää, herasilmät, valkoiset jalat ja vatsa, tumma selkä, tummia kielekkeitä kyljillä ja valkoinen häntä.

### 2.3.4 Frame overo-tyypin kirjavuus

Splashed white-tyypin kirjavuus perityy vallitsevana, ja samaperintäisenä se on letaali (LWO oireyhtymä = lethal white overo). Frame ovaron vanhemmista toinen on aina frame overo. Kuvio ei hyppää sukupolvien yli vaan näkyy aina ilmi-  
asussa. Valkoisten alueiden laajuus vaihtelee erittäin voimakkaasti yksilöittäin.

Frame overolla laikkujen reunat ovat erittäin rikkonaiset ja laikut ovat usein vaakasuuntaisia. Valkoinen ei yleensä ylitä ylälinjaa, valkoista on lähinnä kyljis-  
sä, kaulan sivuilla ja poskissa. Pienimerkkisellä frame overolla on epäsäännöllisiä sukkia, joita voi olla myös vähemmän kuin neljä. Sillä on reunoiltaan epä-  
säännöllinen läsi tai muu laaja pään merkki, ylähuuli yleensä tumma. Herasilmä(t) on melko yleinen. Silmät voivat olla vaaleat, vaikka niiden ympärillä olisi tumma alue.

Suurimerkkisellä frame overolla voi olla tummaa jaloissa, vaikka runko olisi valkoinen. Selkä on tumma, häntä voi olla tumma, vaikka runko olisi valkoinen. Korvat ovat tummat, ja laikkujen rajat ovat erittäin epäsäännölliset. Suurimerkkisellä frame overolla on herasilmät.

### 2.3.5 Tiikerinkirjavuus

Tiikerinkirjavuutta on kuusi päätyyppiä: leopardikuvio, huurrekuvio, lumihutale kuvio, meleerattu kuvio, loimikuvio ja valkoinen tiikernkirjavuus, sekä lisäksi edellisten yhdistelmät ja rajatapaukset. Tunnuksmerkkejä kaikissa kuvioissa ovat näkyvät silmänvalkuaiset, harmaan- ja vaaleanpunaisenkirjava iho (turpa, silmänympärykset, sukuelimet) ja ohuet jouhet. Tietyissä kuvioissa esiintyy usein kirjokavioisuutta.

Tiikerinkirjavuus periytyy vallitsevana, mutta kuviota sääteleviä tekijöitä ei tark-  
kaan tunneta. Kuviot ovat kuitenkin jossain määrin perinnöllisiä. Tiikerinkirjavan vanhemmista vähintään toinen on aina tiikerinkirjava, mutta kuvio voi olla eri-  
lainen. Kahden tiikerinkirjavan jälkeläisistä 75–100% on tiikerinkirjavia.

## 2 Väreiden selitykset ja lyhenteet

### 2.4 Vallitseva valkoinen

Vallitseva valkoinen hevonen on syntyessään valkoinen, iho on vaaleanpunainen, mutta silmät ovat tummat. Valkoisia merkkejä ei voi havaita kuten esimerkiksi voikolla. Dominant white on vallitseva geeni, joka peittää alleen kaikki muut, ja tämän geenin saanut hevonen on aina valkoinen. Geeniä tuskin on Euroopassa, joten vastaan tulevat valkoiset hevoset ovat vaalentuneita kimoja, sinisilmäisiä voikkoja (BEC) tai äärimmäisen isomerkkisiä kirjavia hevosia.

# 2

## Värien selitykset ja lyhenteet

### 2.5 Jouhet

Perusväristä poikkeavat jouhet, joskus pelkästään hännän jouhet tai harjan jouhet, määritellään erikseen seuraavasti:

**Liinakko (lkk);** Vaaleat tai valkoiset, oljenväriset jouhet



**Liinahtava (lht);** Perusväriä selvästi vaaleammat jouhet



**Hamppujouhet (hpjh);** Hopeanharmaat tai harmaat jouhet





**Hamppuharja (hphja);** Pelkästään harjan jouhet hopeanharmaat

**Hampahtavat;** harmahtavat jouhet, paljon harmaita jouhia



**Kulojouhet (kljh);** Tummanharmaat jouhet, päällimmäiset jouhet ja latvat vaaleammat

**Kuloharja (klhja);** harja kuin kulon polttama

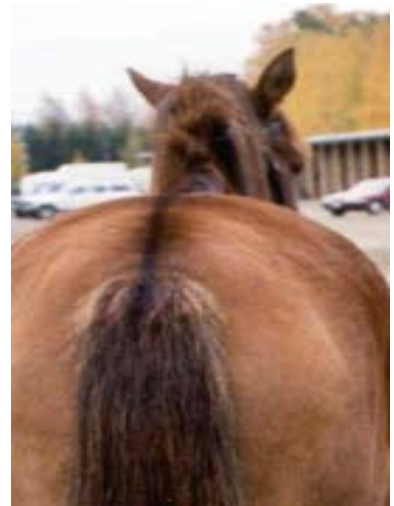
# 2 Värien selitykset ja lyhenteet

## 2.6 Muita merkintöjä väreistä ja merkeistä

Merkit luetellaan värien jälkeen seuraavassa järjestyksessä:

- jouhet
- rungon merkit järjestyksessä: siima, papumus, sekakarvat, luomet, pyörteet ja muut merkit
- pään merkit ylhäältä alaspäin
- etujalkojen, takajalkojen ja kavioiden merkit
- kylmäpoltot, polttomerkit ja tatuoinnit

Hankauksesta tai lyöttymästä syntyneitä valkoisia merkkejä ei oteta huomioon hevosen tuntomerkkien joukkoon elleivät ne ole harvinaisen suuria.



**Siima (sma);** Yleensä musta tai tummanruskea, perusväriä tummempi juova hevosen säästä hännäntyveen

**Aasinristi (smar);** Tumma poikkijuova hevosen sään kohdalla, esiintyy yhdessä siiman kanssa

**Papumus, papurikko (pap);** tummemmista tai vaaleammista karvoista koostuvia ympyröitä, "markanpilkkuja"





**Sekakarvat (sek);** Valkoisia karvoja hevosen rungolla tai päässä, sijainti ja määrä määritellään

**Tumma luomi (mli);** Tumma tai musta täplä, sijainti määritellään

**Jalotäplä (mtpl);** Mustia pieniä täpliä

**Valkea luomi (vtpl);** Valkoinen täplä, ei kovin suuri, sijainti määritellään

**Valkea läiskä (vläiskä);** Suuri valkoinen alue vatsan alla, yleinen sabinohevosilla

**Kimoluomi (lmi);** Valkea luomi, jossa on valkoisen seassa perusväriä, "sekakarvainen luomi"

**Karvapyörre;** Paikka ja mahdollisesti pyörteen tyyppi määritellään

***Kimoluomi***





# 3

## Merkkien selitykset

### 3.1 Pään merkit

#### 3.1.1 Tähdet

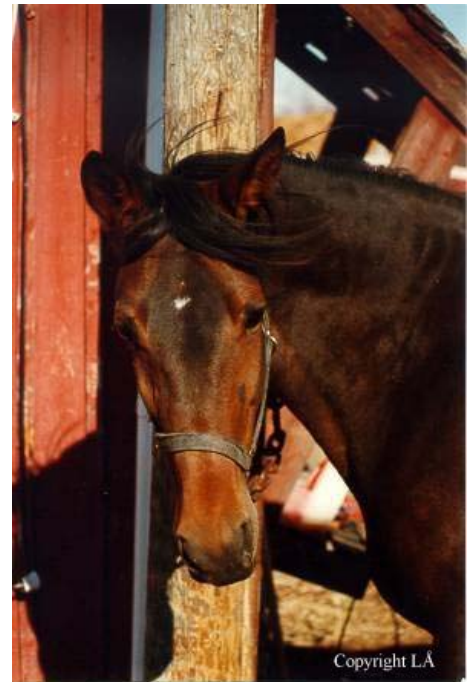
Jos tähti ei sijoitu keskelle otsaa täytyy sen sijainti ja mahdollisesti suunta määrittellä esim. y.o.ti = “yläoikealla oleva tähti” tai a.v. vti = “alhaalle vasemmalle vino tähti”.

**Sekakarvoja otsassa (sek otsassa);** Valkoisia karvoja siellä täällä otsassa/pään alueella, eivät muodosta yhtenäistä aluetta

**Tähdenaihe (tia);** Valkoisia karvoja pienellä alueella, mutta eivät muodosta selkeää valkoista rajattua aluetta, “sekakarvainen pieni tähti”  
*(Kuvassa oikealla)*

**Kimotähti (kmti);** Isommalla alueella ja enemmän valkoisia karvoja kuin tähdenaiheessa, ilman selkeää rajaa, sekakarvainen normaalikokoinen tähti

**Pieni tähti (pti);** Pienikokoinen selvärajainen valkoinen alue otsassa *(Kuvassa oikealla)*

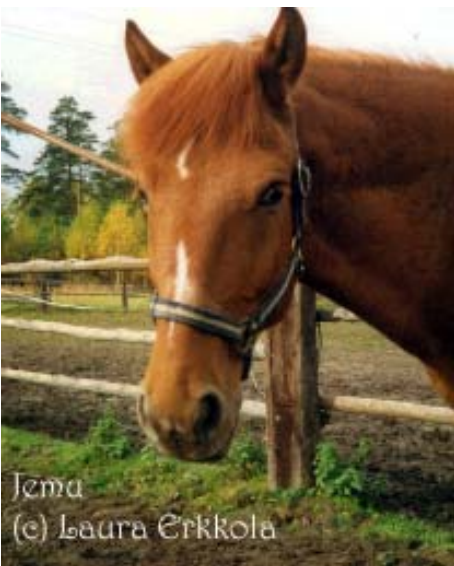




**Tähti (ti);** Valkoinen täplä otsassa

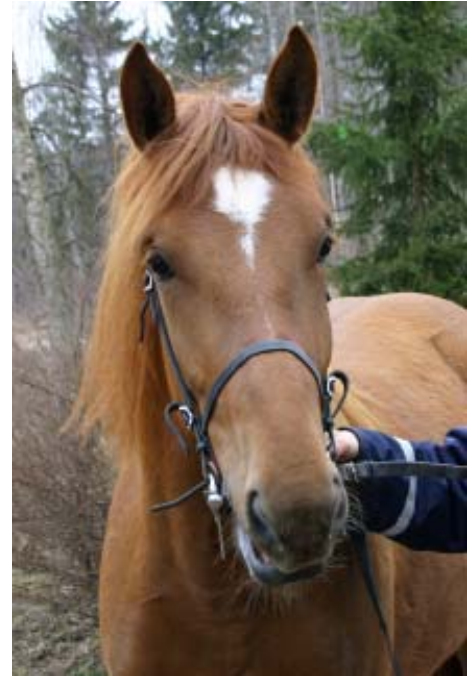


**Iso tähti (iti);** Suuri valkoinen täplä otsassa

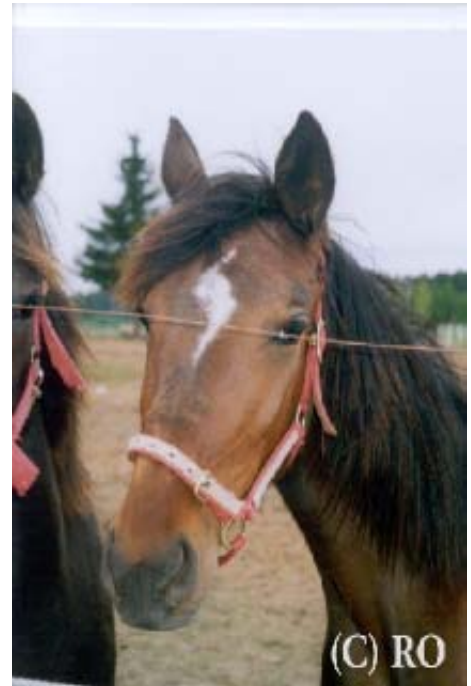


**Puolikuutähti (pkti);** Puolikuun muotoinen tähti

**Pyrstötähti (prsti);** Tähdessä valkoinen juova kuonoon tai korviin päin



**Epäsäännöllinen tähti (eti);** Edellämainittuihin muotoihin sopimaton tähti, esimerkikuvassa salamanmuotoinen tähti



**Rengastähti (rsti);** Renkaan muotoinen tähti, keskellä perusväriä

**Vinotähti (vti);** Vино tähti

**Kapea tähti (kti);** Ovaali, soikea tähti, valkoinen alue leveyttään selvästi pitempi

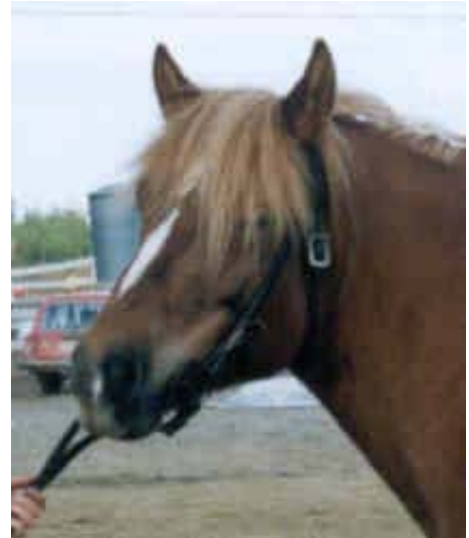
### 3.1.2 Piirrot



**Piirronaihe (pta);** Valkoisia karvoja kapealn juovan muodossa otsasta kuonoon niin harvassa, ettei synnyt yhtenäsitä valkoista juovaa (*Kuvassa vasemmalla ylhäällä*)

**K i m o p i i r t o (kmpt);** Sekakarvainen, edellistä leveämpi selvästi näkyvä piirto

**Kapea piirto (kapea pt);** Otsasta kuonoon kulkeva noin 1cm leveä juova. HUOM! Ei saa käyttää lyhennettä kpt ettei sotke kuonopiirtoon.



**Piirto (pt);** Korkeintaan 3 cm leveä juova otsasta kuonoon (*Kuvassa oikealla ylhäällä*)

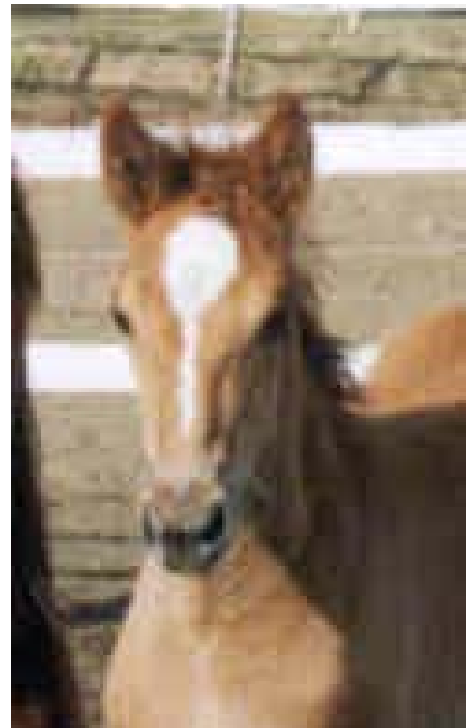
**Otsapiirto (opt);** Lyhyt kapea juova otsassa

**Kuonopiirto (kpt);** Lyhyt piirto kuonossa (*Kuvassa vasemmalla alhaalla*)



**K a t k o n a i n e n piirto (ktpt);** Piirto otsasta turpaan, katkennut

**Puolipiirto (ppt);** Otsan ja kuonon välissä sijaitseva piirto



**Tähtipiirto (tipt);** Piirto, joka alkaa tähdestä (*Kuvassa oikealla alhaalla*)

**Huuliin asti ulottuva piirto (lpt);** Piirto ulottuu yli koko ylähuulen

**Epäsäännöllinen piirto (ept);** Epäsäännöllisen muotoinen, ei suora (ks. epäsäännöllinen tähtipiirto)

### 3.1.3 Läsit (eli laukit)

**Läsi (lsi);** Piirtoa selvästi leveämpi (yli 3cm) valkoinen juova otsasta kuonoon **(Kuvassa oikealla)**



**Kuonoläsi (klsi);** Kuonolla oleva läsi, lyhyt leveä juova kuonossa. **(Kuvassa vasemmalla kuonoläsi joka ulottuu yli koko ylähuulen.)**

**Kimoläsi (kmlsi);** Valkoiseen on sekoittunut perusväriä, sekakarvainen läsi

**Otsaläsi (olsi);** Lyhyt leveä juova otsassa, otsassa oleva laukki

**Katkonainen läsi (ktlsi);** Läsi otsasta kuonoon, katkennut. (Kuvan läsi voidaan tulkita katkonaiseksi läsiksi, jossa välillä valkoisia karvoja TAI epäsäännölliseksi läsiksi) **(Kuvassa oikealla)**

**Puoliläsi (plsi);** Otsan ja kuonon välissä oleva läsi

**Rengasläsi (rlsi);** Läsien sisällä on perusvärisiä täpliä

**Epäsäännöllinen läsi (elsi);** Epäsäännöllisen muotoinen, ei suora (ks. kuva myös kohdasta katkonainen läsi)



**Läpikäyvä läsi (llsi);** Yli koko ylähuulen ulottuva läsi



**Lehmänläsi (lehlsi);** Niin leveä läsi, että se ulottuu yli sierainten, mutta ei yli silmien. *(Kuvassa alapuolella)*



### 3.1.4 Muut pään merkit

**Jauhokuono (jhkn);** Harmaa tai harmahtava kuono *(Kuvassa oikealla alhaalla)*

**Valkopää (vpää);** Lähes koko pää valkoinen, yli silmän tai silmien ulottuva suuren osa päätä käsittävä läiskä; valkoinen alue peittää vähintään toisen posken ja sieraimen *(Kuvassa alapuolella)*



**Ylähuuli valkea (yhv);** Koko ylähuuli tai yli puolet ylähuulesta valkea

**Alahuuli valkea (ahv);** Koko alahuuli tai yli puolet alahuulesta valkea (*Kuvassa oikealla*)

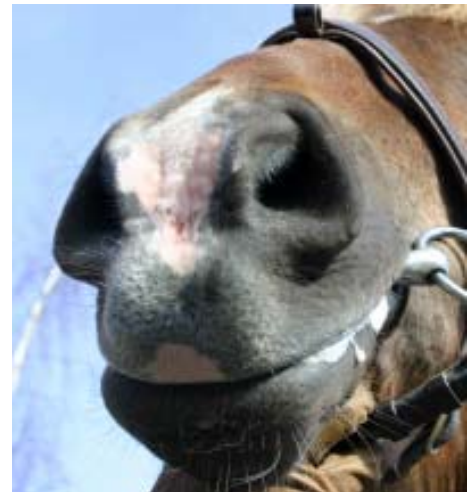
**Kuonopilkku (kpku);** Valkoinen täplä kuonolla sierainten välissä (*Kuvassa alapuolella sekä keskimmaisessa kuvassa oikealla jossa myös pilkku ylähuulessa*)



**Kuonopilkun aihe (kpkua);** Pieni, heikosti erottuva vaalea täplä ylähuulessa



**Iso pilkku (ipku);** Iso valkoinen täplä ylähuulessa



**Jänispilkku (jpku);** Valkoinen tai vaalea täplä alahuulessa (*Kuvassa alapuolella*)



**P i l k k u y l ä h u u l e s s a (pku);** Valkoinen täplä ylähuulessa (*Kuvassa keskellä oikealla*)

**Pilkun aihe (pkua);** Pieni vaikeasti erottuva vaalea täplä ylähuulessa

**Herasilmä (hrs);** osaksi tai kokonaan valkoinen silmäkehä. Mhrs molemmat herasilmät, Ohrs oikea herasilmä, Vhrs vasen herasilmä (*Kuvassa oikealla molemmat herasilmät*)



# 3 Merkkien selitykset

## ■ 3.2 Jalkojen merkit

### 3.2.1 Ruunurajan merkit

**Ruunu valkoinen (rv);** Kavion raja eli kehä on kokonaan valkea

**Eturuunu valkoinen (erv);** Kavion rajan etuosa on valkoinen

**Sisäruunu valkoinen (srv);** Kavion sisäraja valkea

**Ulkoruunu valkoinen (urv);** Kavion ulkoraja valkea

**Kavion kanta valkea (ktv);** molemmat päkiäiset (kantapallot) valkeat (*kuvassa oikealla*)

**Sisäkanta valkea (sktv);** Sisäpäkiäinen valkea

**Ulkokanta valkea (sktv);** Ulkopäkiäinen valkea



### 3.2.2 Sukat

Sukan korkeus ja muoto sekä mahdolliset täplät ilmoitetaan. Jos täpliä on paljon, käytetään muotoa kirjava.

**Korkea (k);** Esim. korkea vuohissukka ulottuu ylinivelen

**Matala (m);** Esim. matala vuohissukka ei yllä niveleen asti.

**Etukorkea (ek);** Esim edestä korkea vuohissukka (ekvsk) (*kuvassa oikealla keskellä*)

**Takakorkea (tk);** Esim takaa korkea vuohissukka (tkvsk) (*kuvassa oikealla alhaalla*)

**Sisäkorkea (sk)**

**Ulkokorkea (uk)**





**Vuohissukka (vsk);** Vuohisniveleen asti ulottuva sukka (*kuvassa oikealla*)

**Kimosukka (kmsk);** Sukassa lisänä perusväriä, sekakarvainen sukka (*Kuvassa alapuolella otj korkea kmsk*)



**Särkynyt sukka (srsk);** Sukassa epäsäännöllinen raja

**Puolisukka (psk);** Ulottuu selvästi yli vuohisen mutta korkeintaan säären puoleenväliin (*Kuvassa oikealla keskellä*)

**Korkea sukka (ksk);** Ulottuu selvästi yli puolen säären (*kuvassa oikealla alhaalla*)



**Jalka valkoinen;** Sukka ulottuu kokonaisuudessaan etupolven tai kintereen ylitse (*kuvassa vasemmalla*)



### 3.2.3 Kaviot

Kavio (ko)  
Kaviot (kot)

**Juovakavio (jvko);** Musta kavio jossa on vaaleita juovia.



**Kirjokavio (kjko);** Mustan ja valkoisen kirjava kavio.



**Valkokavio (vko);** Koko kavio on valkoinen eli sarveisaine väritöntä



# 4 Termistö

## 4.1 Lyhennykset yleisistä nimityksistä

### Käytetyt lyhennykset:

#### *Yleiset nimitykset*

Hyv = hyväksytty  
s. = syntynyt  
Ktk = kantakirja  
yh = yleishevonen  
Jo = juoksijaori  
Jt = juoksijatamma  
L1, L2, L3 = arvosteluluokat 1, 2, 3  
Kl = käyttöluokka  
Rp = rakennepisteet  
Enn. = ennätys  
Vs = voittosumma  
V = valiopalkittu jälkeläistensä perusteella  
P = palkittu jälkeläistensä perusteella

H = hyväksytty jälkeläistensä perusteella

I = isä

Ii = isänisä

E = emä

Ei = emänisä

Ee = emänemä

Jt = jalat

Ej = etujalka

Mej = molemmat etujalat

Tj = takajalka

Mtj = molemmat takajalat

Oej = oikea etujalka

Vtj = vasen takajalka

Kjt = kaikki jalat

Ko, kot = kavio, kaviot

### Använda förkortningar:

#### *Allmänna benämningar*

Gdk = godkänd

f. = född

Stb = stambok

un = universaltyp

Jo = travarhingst

Jt = travarsto

L1, L2, L3 = bedömningsklass 1, 2, 3

Bkl = bruksvärdeklass

Ep = exteriörboäng

Rek. = rekord

Vs = vinstsumma

V = premierad med Elit-pris enligt sina avkommor

P = premierad med P-pris enligt sina avkommor

H = premierad med H-pris enligt sina avkommor

Fr = far

Ffr = farfar

Mr = mor

Mfr = morfar

Mmr = mormor

Bn = ben

Frb = framben

Bfrb = båda framben

Bb = bakben

Bbb = båda bakben

Hfrb = höger framben

Vbb = vänster bakben

Abn = alla ben

Hv, hvr = hov, hovar

# 4 Termistö

## 4.2 Värilyhennykset

Värit suomeksi, ruotsiksi ja englanniksi lyhenteineen.

suomi	ruotsi	englanti
Rautias (rt)	flux (fx)	chestnut
Vaaleanrautias (vrt)	ljusflux (ljfx)	bright chestnut
Vaaleanpunarautias (vprt)	ljusrödflux (ljrfx)	sorrel
Punarautias (prt)	rödflux (rfx)	red chestnut
Tummanpunarautias (tprt)	mörkrödflux (mrfx)	dark red chestnut
Tummanrautias (trt)	mörkflux (mfx)	dark chestnut, liver chestnut
Kulوراutilas (klrt)	sveddflux (svdfx)*	uncertain dark chestnut
Savakkorautilas (srt)	lerflux (lfx)	almost grey chestnut
Sysirautilas (sysrt)	sotflux (stfx)	black chestnut

\* *Huomaa, että sveddflux-termiä on käytetty Ruotsissa virheellisesti myös hopeanruunikosta.*

Ruunikko (rn)	brun (br)	bay
Vaaleanruunikko (vrn)	ljusbrun (ljbr)	light bay (lby)
Vaaleanpunaruunikko (vprn)	ljusrödbrun (ljrbr)	light red bay
Punaruunikko (prn)	rödbrun (rbr)	red bay (rby)
Tummanpunaruunikko (tprn)	mörkrödbrun (mrbr)	dark bay, mahogany bay
Tummanruunikko (trn)	mörkbrun (mbr)	brown
Mustanruunikko (mrn)	svartbrun (svbr)	seal brown, black and tan
Musta (m)	svart, rapp (sv)	black
Kulomusta (klm)	brandrapp (brsv)	pale/faded/ brownish black
Punahallakko (phkko)	rödblack (rbl)	red dun
Ruunihallakko (rnhkko)	brunblack (brbl)	bay dun (yellow dun)
Hiirakko (hrkko)	musblack (msbl)	blue dun, mouse dun, grulla
Keltahallakko (khkko)	gulblack (gbl)	palomino dun
Valkohallakko (vhkko)	vitblack (vbl)	buckskin dun
Voikko (vkk)	isabell (isbl)	palomino, cream
Ruunivoikko (rnvkk)	gulbrun, bork (gbr)	buckskin (Brit. myös dun)
Mustanvoikko (mvkk)	gulsvart (gsv)	smoky black
Sinisilmäinen voikko (ssvkk)	blue eyed cream (BEC)	blue eyed cream(BEC)
- kermanvaalea	gulvit	cremello
- helmenvaalea	pärlvit	perlino
- noenvaalea	sotvit	smoky cream

**suomi****ruotsi****englanti**

Hopeanruunikko (hprn)

silverbrun (silv.br)

silver bay, bay silver  
dapple

Hopeanmusta (hpm)

silversvart (silv.sv)

silver black, black silver  
dapple

Kimo (km)

skimmel (skm)

grey

Km (rt) = rautiaankimo

rödskimmel (rskm)

gray, born chestnut

Km (rn) = ruunikonkimo

brunskimmel (brskm)

gray, born bay

Km (m) = mustankimo

svartskimmel (svskm)

gray, born black

kaikki muut mahdolliset:

-skm

gray, born (*pohjaväri*)

pohjaväri + km

Päistärikkö (päist)

konstant skimmel (kskm)

roan

Rautiaanpäistärikkö (rtpäist)

konstant fuxskimmel  
(kfxskm)

red roan

Ruunikonpäistärikkö (rnpäist)

konstant brunskimmel  
(kbskm)

strawberry roan

Mustanpäistärikkö (mpäist)

konstant svartskimmel  
(ksvskm)

blue/black roan

kaikki muut mahdolliset:

-kskm

(*pohjaväri*) roan

pohjaväri + päist

Kirjava (krj)

skäck (sk)

pinto

Rautiaankirjava (rtkrj)

rödskäck (rfsk)

red pinto, chestnut pinto,  
skewbald

Ruunikonkirjava (rnkrj)

brunbrokig (rbrsk)

bay pinto, skewbald

Mustankirjava (mkrj)

svartskäck (svsk)

black pinto, piebald

kaikki muut mahdolliset:

-sk

(*pohjaväri*) pinto

pohjaväri + krj

Kirjavuustyytit merkitään sulkuihin värin perään:

Tobiano (to)

Sabino (sb)

Frame overo (fr)

Splashed white (spl)

Tiikerinkirjava (tkrj)

tigrerad (tigr)

spotted, appaloosa

# 4 Termistö

## 4.3 Merkkilyhennykset

Hevosen merkit suomeksi ja ruotsiksi lyhenteineen

### Hevosen merkit

#### suomi

#### A. Jouhet

Liinakko (lkk)  
Liinahtava (lht)  
Hamppuharja (hphja)  
Hamppujouhet (hpjh)  
Kuloharja (klhja)  
Kulojouhet (kljh)

#### B. Rungon merkit

Siima (sma)  
Siima ja aasinristi (smar)  
Papumus (pap)  
Sekakarvat (sek)  
Tumma luomi (mli)  
Mustia pieniä täpliä (jalotäpliä) (mtpl)  
Valkea luomi (vtpl)  
Kimoluomi (lmi)  
Karvapyörre

#### C. Pään merkit

##### 1. Tähdet

Sekakarvoja otsassa (sek otsassa)  
Tähdenaihe (tia)  
Kimotähti (kmti)  
Pieni tähti (pti)  
Tähti (ti)  
Iso tähti (iti)  
Kapea tähti (kti)  
Vino tähti (vti)  
Rengastähti (rsti)  
Pyrstötähti (prsti)  
Puolikuutähti (pkti)  
Epäsäännöllinen tähti (eti)

### Hästens tecken

#### ruotsi

#### Tagel

Vit man (vman)  
Vitskiftande man (vskmn)  
Hampman (hmpmn)  
Hamptagel (hmptg)  
Svedd man (svmn)  
Svedda tagel (svtg)

#### Båltecken

Ål (ål)  
Ål och åsnekors (ålk)  
Apelkastad (ap)  
Stickelhår (sth)  
Svart fläck (svfl)  
Ädelfläckar (äfl)  
Vit fläck (vfl)  
Stickelhårig fläck (stfl)  
Hårvirvel

#### Huvudtecken

##### Stjärnor

Stickelhår i pannan (sth i pannan)  
Stjärnämne (stjä)  
Stickelhårig stjärna (sthstj)  
Liten stjärna (lstj)  
Stjärna (stj)  
Stor stjärna (ststj)  
Smal stjärna (smstj)  
Sned stjärna (snstj)  
Ringstjärna (rstj)  
Skjuten stjärna (skstj)  
Halvmånformig stjärna (hmstj)  
Oregelbunden stjärna (ostj)

## suomi

### 2. Piirrot

Piirron aihe (pta)  
Kimopiiro (kmpt)  
Kapea piirto (kapea pt)  
Piirto (pt)  
Otsapiirto (opt)  
Katkonainen piirto (ktpt)  
Tähtipiirto (tipt)  
Puolipiirto (ppt)  
Kuonopiiro (kpt)  
Huuliin asti ulottuva piirto (lpt)  
Epäsäännöllinen piirto (ept)

### 3. Laukit eli läsit

Läsi (lsi)  
Kimoläsi (kmlsi)  
Otsaläsi (olsi)  
Katkonainen läsi (ktlsi)  
Kuonoläsi (klsi)  
Läpikäyvä läsi (llsi)  
Rengasläsi (rlsi)  
Epäsäännöllinen läsi (elsi)  
Lehmänläsi (lehlsi)

### 4. Muut pään merkit

Valkopää (vpää)  
Herasilmä (hrs)  
Mhrs molemmat herasilmät  
Ohrs oikea herasilmä  
Vhrs vasen herasilmä  
Jauhokuono (jhkn)  
Kuonopilkku (kpku) valkoinen täplä kuonolla  
Kuonopilkun aihe (kpkua)  
Pilkku ylähuulessa (pku)  
valk. täplä ylähuulessa  
Pilkun aihe (pkua)  
Jänispilkku (jpku) valk. täplä alahuulessa  
Kuono ja alahuuli valkea (kahv)  
Ylähuuli valkea (yhv)  
Alahuuli valkea (ahv)

## ruotsi

### Strimmor

Strimmämne (strä)  
Stickelhårig strimma (sthstr)  
Smal strimma (smstr)  
Strimma (str)  
Pannstrimma (pstr)  
Bruten strimma (bstr)  
Stjärnstrimma (stjstr)  
Halvstrimma (hstr)  
Nosstrimma (nstr)  
Genomgående strimma (gstr)  
Oregelbunden strimma (ostr)

### Bläsar

Bläs (bl)  
Stickelhårig bläs (sthbl)  
Pannbläs (pbl)  
Bruten bläs (bbl)  
Nosbläs (nbl)  
Genomgående bläs (gbl)  
Ringbläs (rbl)  
Oregelbunden bläs (obl)  
Kobläs (kbl)

### Andra huvudtecken

Lykta  
Glosöga (glö)  
Båda glosögon (bglö)  
Höger glosöga (hglö)  
Vänster glosöga (vglö)  
Mjölnos (mjn)  
Snopp (sn)  
Snoppämne (snä)  
Vit fläck i överläppen (vflöl)  
Fläckämne (fläöl)  
Harsnopp (hsn)  
Mule och både läpparana vita (mblv)  
Vit överläpp (völ)  
Vit underläpp (vul)

## suomi

## ruotsi

### D. Jalkojen merkit

### Bentecken

Jalkojen merkit luetellaan ensin etujaloista alkaen oikeasta etujalasta ja sitten takajaloista. Jos useammassa jalassa on samoja merkkejä, mainitaan ne yhdessä.

Kj	kaikki jalat, kaikissa jaloissa	Alla ben (abn)
Mej	molemmat etujalat, molemmissa etujaloissa	Båda frambenen (bfrb)
Oej	oikea etujalka, oikeassa etujalassa	Höger framben (hfrb)
Vej	vasen etujalka, vasemmassa etujalassa	Vänster framben (vfrb)
Mtj	molemmat takajalat, molemmissa takajaloissa	Båda bakbenen (bbb)
Otj	oikea takajalka, oikeassa takajalassa	Höger bakben (hbb)
Vtj	vasen takajalka, vasemmassa takajalassa	Vänster bakben (vbb)

### 1. Sukat

### Strumpor

Sukan korkeus ja muoto sekä mahdolliset täplät ilmoitetaan. Jos täpliä on paljon, käytetään muotoa kirjava.

Korkea (k)	Hög
esim. korkea vuohissukka ulottuu yli nivelen = kvsk	Hög kota l. hög kotstrumpa (hvk)
Matala (m)	Låg
matala vuohissukka ei yllä niveleen asti = mvsk	Låg kota l. låg kotstrumpa (lvk)
Etukorkea (ek)	Framhög
edestä korkea vuohissukka = ekvsk	Framhög kotstrumpa (fvk)
Takakorkea (tk)	Bakhög
takakorkea vuohissukka = tkvsk	Bakhög kotstrumpa (bvk)
Sisäkorkea (sk)	Innerhög
sisäkorkea vuohissukka = skvsk	Innerhög kotstrumpa (ivk)
Ulkokorkea (uk)	Ytterhög
ulkokorkea vuohissukka = ukvsk	Ytterhög kotstrumpa (yvk)
Jalka valkoinen sukka ulottuu kokonaisuudessaan etupolven tai kintereen ylitse merkitään esim. oej valkoinen	Vitt ben
Korkea sukka (ksk)	Stövel (sstpr)
Puolisukka (psk)	Halvstrumpa (hstrp)
Särkynyt sukka (srsk)	Ojämn l. oregelbunden strumpa (ostrp)
Vuohissukka (vsk)	Vit kota (vk)
Kimosukka (kmsk)	Stickelhårig strumpa (sthstrp)



## **suomi**

### **2. Ruununrajan merkit**

Ruunu valkoinen (rv)  
Eturuunu valkoinen (erv)  
Sisäruunu valkoinen (srv)  
Ulkoruunu valkoinen (urv)  
Kavion kanta valkea (ktv)  
Sisäkanta valkea (sktv)  
sisäpäkiäinen valkea  
Ulkokanta valkea (uktv)  
ulkopäkiäinen valkea

### **3. Kavioiden merkit**

Kavio = ko  
Kaviot = kot

Valkokavio (vko)  
Kirjokavio (kjko)  
Juovakavio (jvko)

### **E. Erikoismerkit**

Seeprajuovat (seepr)

## **ruotsi**

### **Kronrandstecken**

Vit kronrand (vkr)  
Främre sidan av kronan vit (fvkr)  
Inre sidan av kronan vit (ivkr)  
Yttre sidan av kronan vit (yvkr)  
Vit hovball (vbll)  
Inre hovball vit (ivbll)  
  
Yttre hovball vit (yvbll)

### **Hovtecken**

Hov (hv)  
Hovar (hvr)

Vit hov (vhv)  
Brokig hov (brhv)  
Vitrandig hov (vrhv)

Zebraränder (zebr)